

## ENGLISH

### INTENDED USE/INDICATIONS:

Intended to provide relief from unicompartamental knee osteoarthritis. Indicated for degenerative meniscal tears, acute meniscal tears, meniscal repairs, and other knee conditions that may benefit from unicompartamental unloading.

### INTENDED USERS:

The intended user should be a licensed professional, the patient or patient's caregiver. The user should be able to read, understand and be physically capable to perform all the directions, warnings and cautions provided in the information for use.

### CONTRAINDICATIONS:

Not Applicable.

### WARNINGS AND PRECAUTIONS:

- Carefully read fitting instructions and warnings prior to use. To ensure proper performance of the brace, follow all instructions. Failure to properly position the brace and fasten each strap will compromise performance and comfort.
- For single patient use only.
- If you experience increased pain, swelling, skin irritation, or any adverse reactions while using this product, immediately consult your medical professional.
- This device will not prevent or reduce all injuries. Proper rehabilitation and activity modification are also an essential part of a safe treatment program. Consult your licensed health care professional regarding safe and appropriate activity level while wearing this device.

- Care and cleaning of this product is essential to its continuing strength and performance. Follow removal and cleaning process described in instructions.
- When using braces bilaterally, modify activity as necessary to keep medial hinges from contacting each other.
- When using the Freestyle Plus OA brace it is important to keep dirt and grit out of the hinge mechanism to maintain proper hinge mobility and brace function.

### INSTRUCTIONS FOR USE:

**IMPORTANT:** Make sure the condyle pad is properly aligned with the hinge thumbwheel dial before applying the brace to the knee.

- Prior to application, set the hinge to 0.
- Sit with the knee bent at 30°.
- Position the brace by placing the hinge on the unaffected side of the knee. The hinge should be aligned with the center of the knee.
- Maintain the brace position with one hand while using the other hand to pull tab #1 across the upper shin and fasten securely. Finger pockets can be used on strap tabs 1-4 to help fasten tabs.
- Pull tab #2 across the lower thigh and fasten securely.
- Pull tab #3 across the lower shin and fasten securely.
- Pull tab #4 across the upper thigh and fasten securely. Make sure all tabs are fastened securely and have full contact with fabric below. To avoid rotation of the brace during application, secure the brace with one hand while tensioning the last two straps.
- Pass the lower strap (#5) through the plastic ring on the calf, lay the strap onto itself, and fasten securely.
- Repeat for the upper strap (#6).
- Once the brace is properly applied, rotate the thumbwheel to adjust brace off-load.
- HINGE ADJUSTMENT:** Turn the thumbwheel dial clockwise to increase off-load and counterclockwise to reduce the off-load. The hinge settings window displays settings ranging from 0 to 10. Always follow your medical professional's recommendation regarding the proper hinge setting.
- CONDYLE PAD ADJUSTMENT:** For a more snug fit at the knee, add shims to the condyle pad.
  - Bend the brace at the hinge to access the condyle pad.
  - Remove the condyle pad from the hinge.
  - Attach the desired number of shim(s) to the condyle pad.
  - Re-attach the condyle pad to the brace.

### USE AND CARE:

Make sure brace is free of any debris (hair, dirt, etc) prior to wearing. Hand wash in 30°C (86°F) water with mild soap, rinse thoroughly. Rinse and lay flat to air dry. Apply a dry lubricant such as a Teflon spray to the hinge after washing. DO NOT machine wash or tumble dry.

### MATERIAL CONTENT:

Aluminum, BreatheFit™, Nylon, Polyester, Stainless Steel, Silicone.

### WARRANTY:

Breg products come with a limited warranty against manufacturing and material defects. No other warranty, expressed or implied, is given and no affirmation of or by seller, by words or action, will constitute a warranty. Please see [www.breg.com](http://www.breg.com)

### DISPOSAL:

Dispose of product according to local regulations.

## DEUTSCH

### VERWENDUNGSZWECK/INDIKATIONEN:

Zur Linderung einer unikompartimentellen Kniearthrose bei degenerativen Meniskuslüssen, akuten Meniskuslüssen, Meniskusreparaturen und anderen Knieerkrankungen, die von einer unikompartimentellen Entlastung profitieren können.

### VORGESEHENE ANWENDER:

Der beabsichtigte Anwender sollte eine zugelassene Fachkraft, der Patient oder die Pflegeperson des Patienten sein. Der Anwender sollte in der Lage sein, die in der Gebrauchsanweisung enthaltenen Anweisungen, Warnhinweise und Vorsichtsmaßnahmen zu lesen, zu verstehen und auszuführen.

### KONTRAINDIKATIONEN:

Es sind keine Kontraindikationen bekannt.

### WARN- UND SICHERHEITSHINWEISE:

- Lesen Sie vor der Verwendung die Anleitung zum Anlegen und die Warnhinweise sorgfältig durch. Beachten Sie alle Anweisungen, um einen ordnungsgemäßen Sitz der Orthese zu gewährleisten. Bei nicht vorschriftsmäßiger Positionierung der Orthese und nicht korrekt befestigten Gurten sind Funktionsbeeinträchtigungen und ein verringertes Tragekomfort die Folge.
- Die Orthese ist nur für die Einmalverwendung durch einen einzelnen Patienten bestimmt.
- Wenn Sie bei der Verwendung dieses Produkts verstärkte Schmerzen, Schwellungen, Hautreizungen oder andere unerwünschte Reaktionen feststellen, konsultieren Sie umgehend Ihre medizinische Fachkraft.
- Dieses Produkt kann nicht alle Verletzungen verhindern oder reduzieren. Eine angemessene Rehabilitation und die Anpassung Ihrer Aktivitäten sind ebenfalls wesentliche Bestandteile eines sicheren Behandlungsprogramms. Konsultieren Sie Ihre medizinische Fachkraft, um ein sicheres und angemessenes Aktivitätsniveau beim Tragen dieser Orthese festzulegen.
- Die Pflege und Reinigung dieses Produkts sind entscheidend für seine dauerhafte Stabilität und Funktionalität. Befolgen Sie die in der Anleitung beschriebenen Schritte zum Abnehmen und Reinigen.
- Bei beidseitigem Tragen von Orthesen passen Sie Ihre Aktivitäten ggf. so an, dass sich die medialen Gelenke der Orthesen nicht berühren.
- Bei der Verwendung einer Freestyle Plus OA-Orthese ist es wichtig, das Eindringen von Schmutz und Feinstaub in den Gelenkmechanismus zu verhindern, um die Beweglichkeit der Gelenke und die einwandfreie Funktion der Orthese zu erhalten.

### GEBRAUCHSANWEISUNG:

- WICHTIG:** Achten Sie darauf, dass das Kondylpolster korrekt am Daumenrad im Scharnier ausgerichtet ist, bevor die Orthese am Knie angelegt wird.
- Scharnier vor der Anwendung auf 0 stellen.
  - Sich mit um 30° gebeugtem Knie hinsetzen.
  - Orthese positionieren, indem Sie das Scharnier an der nicht betroffenen Seite des Knies platzieren. Das Scharnier sollte auf die Mitte des Knies ausgerichtet sein.
  - Die Orthese positionieren mit einer Hand sichern, während Sie mit der anderen Hand die Lasche Nr. 1 über das obere Schienbein ziehen und sicher befestigen. An den Gurtlaschen 1 bis 4 können Fingerringen verwendet werden, um die Laschen zu befestigen.
  - Lasche Nr. 2 über den Oberschenkel ziehen und sicher befestigen.
  - Lasche Nr. 3 über das untere Schienbein ziehen und sicher befestigen.
  - Lasche Nr. 4 über den Oberschenkel ziehen und sicher befestigen. Sicherstellen, dass alle Laschen sicher befestigt sind und vollen Kontakt mit dem darunter liegenden Stoff haben. Um ein Verdrängen der Orthese während des Anlegens zu vermeiden, die Orthese mit einer Hand festhalten, während Sie die letzten beiden Gurte spannen.
  - Den unteren Gurt (Nr. 5) durch den Kunststoffring am der Wade und zurück über sich selbst führen und dann sicher befestigen.
  - Diesen Vorgang für den oberen Gurt (Nr. 6) wiederholen.
  - Sobald die Orthese richtig angelegt ist, das Daumenrad drehen, um die Entlastung der Orthese einzustellen.
    - Die Orthese am Scharnier biegen, um auf das Kondylpolster zugreifen zu können.
    - Das Kondylpolster vom Scharnier entfernen.
    - Die gewünschte Anzahl an Unterlegscheiben am Kondylpolster befestigen.
    - Das Kondylpolster wieder an der Orthese befestigen.

- SCHARNIEREINSTELLUNG:** Das Daumenrad im Uhrzeigersinn drehen, um die Entlastung zu erhöhen, bzw. gegen den Uhrzeigersinn, um die Entlastung zu verringern. Im Fenster des Scharniers wird der Einstellungsbereich von 0 bis 10 angezeigt. Stets die Empfehlungen Ihres Arztes hinsichtlich der richtigen Einstellung des Scharniers befolgen.
- EINSTELLUNG DES KONDYLENPOLSTERS:** Für eine engere Passform am Knie kann das Kondylpolster mit Unterlegscheiben ergänzt werden.
- Die Orthese am Scharnier biegen, um auf das Kondylpolster zugreifen zu können.
  - Das Kondylpolster vom Scharnier entfernen.
  - Die gewünschte Anzahl an Unterlegscheiben am Kondylpolster befestigen.
  - Das Kondylpolster wieder an der Orthese befestigen.

### VERWENDUNG UND PFLEGE:

Handwäsche bei 30 °C (86 °F) mit mildem Waschmittel, gründlich ausspülen. An der Luft trocknen. Nicht in der Maschine waschen oder im Trockner trocknen. Wenn Seifenreste nicht gründlich abgespült werden, können Hautreizungen oder eine Beschädigung des Materials entstehen.

### MATERIALZUSAMMENSETZUNG:

Aluminium, BreatheFit™, Nylon, Polyester, Edelstahl, Silikon.

### GARANTIE:

Auf die Produkte von Breg wird eine eingeschränkte Garantie auf Herstellungs- und Materialfehler gewährt. Es wird keine weitere ausdrückliche oder stillschweigende Garantie übernommen, und keine Zusicherung des Verkäufers – weder mündlich noch durch Handlungen – begründet eine Garantie. Weitere Informationen finden Sie unter [www.breg.com](http://www.breg.com).

### ENTSORGUNG:

Das Produkt ist gemäß den örtlich geltenden Vorschriften zu entsorgen

## ITALIANO

### USO PREVISTO/INDICAZIONI:

Concepito per fornire sollievo dall'osteoartrite monocompartimentale del ginocchio. Indicato per lesioni meniscali degenerative, lacerazioni meniscali acute, suture meniscali e altre condizioni del ginocchio che possono beneficiare di uno scarico monocompartimentale.

### UTILIZZATORI A CUI È DESTINATO:

Il prodotto è destinato a essere utilizzato da professionisti autorizzati, dal paziente o dal personale di assistenza del paziente. L'utilizzatore deve poter leggere e comprendere, ed essere fisicamente in grado di seguire tutte le istruzioni, le avvertenze e le precauzioni fornite nelle informazioni per l'uso.

### CONTRAINDICAZIONI:

Non applicabili.

### AVVERTENZE E PRECAUZIONI

- Prima dell'uso, leggere attentamente le avvertenze e le istruzioni per l'adattamento del tutore. Per assicurare idonee prestazioni dal tutore, seguire tutte le istruzioni. Prestazioni e comfort risulteranno pregiudicati se non si posiziona correttamente il tutore e se non viene chiuso ogni cinturino in modo appropriato.
- Esclusivamente per un singolo paziente.
- Se durante l'uso si osserva aumento di dolore, gonfiore, irritazione cutanea o qualunque altra reazione avversa, consultare immediatamente il proprio operatore sanitario.
- Questo dispositivo non previene né riduce tutte le lesioni. Parte essenziale di un programma terapeutico sicuro sono anche una riabilitazione adeguata e la modifica delle attività svolte. Consultare il proprio operatore sanitario abilitato in relazione al livello di attività sicuro e appropriato mentre si indossa questo dispositivo.
- La cura e la pulizia di questo prodotto sono essenziali per mantenerlo solido e in buone condizioni operative. Seguire il procedimento di rimozione e pulizia descritto nelle istruzioni.
- Quando si usa il tutore bilateralmente, modificare l'attività secondo la necessità per evitare che le cerniere mediali si tocchino.
- Quando si usa un tutore per osteoartrite Freestyle Plus OA è importante mantenere il meccanismo della cerniera privo di sporco e residui, in modo da preservare la mobilità della cerniera e la funzionalità del tutore.

### ISTRUZIONI PER L'USO

**IMPORTANTE:** assicurarsi che l'imbottitura condilare sia correttamente allineata con il selettore di regolazione girevole dello snodo prima di applicare il tutore al ginocchio.

- Prima dell'applicazione, impostare lo snodo su 0.
- Sedersi con il ginocchio piegato a 30°.
- Collocare il tutore posizionando lo snodo sul lato non interessato del ginocchio. Lo snodo deve essere allineato al centro del ginocchio.
- Mantenere la posizione del tutore con una mano. Contemporaneamente, tirare con l'altra mano la linguetta n. 1 sulla parte superiore dello stinco e fissarla saldamente. È possibile usare le tasche per le dita sulle linguette 1-4 della cinghia per agevolare il fissaggio delle linguette.
- Tirare la linguetta n. 2 sulla parte inferiore della coscia e fissarla saldamente.
- Tirare la linguetta n. 3 sulla parte inferiore dello stinco e fissarla saldamente.
- Tirare la linguetta n. 4 sulla parte superiore della coscia e fissarla saldamente. Assicurarsi che tutte le linguette siano fissate saldamente e che siano completamente a contatto con il tessuto sottostante. Per evitare la rotazione del tutore durante l'applicazione, tenere fermo il tutore con una mano mentre si tendono le ultime due cinghie.
- Far passare la cinghia inferiore (n. 5) attraverso l'anello di plastica sul polpaccio, adattare la cinghia su se stesso e fissarla saldamente.
- Ripetere questa operazione per la cinghia superiore (n. 6).
- Una volta applicato correttamente il tutore, ruotare il selettore girevole per regolare lo scarico del tutore.
- REGOLAZIONE DELLO SNODO:** Ruotare la manopola del selettore in senso orario per aumentare lo scarico e in senso antiorario per ridurlo. Nella finestra delle impostazioni dello snodo sono visualizzate regolazioni che vanno da 0 a 10. Seguire sempre le indicazioni del proprio medico per la corretta impostazione dello snodo.
- REGOLAZIONE DELL'IMBOTTITURA CONDILARE:** Per un calzato più aderente al ginocchio, aggiungere degli spessori all'imbottitura condilare.
  - Piegare il tutore all'altezza dello snodo per accedere all'imbottitura condilare.
  - Rimuovere l'imbottitura condilare dallo snodo.
  - Applicare il numero di spessori desiderato all'imbottitura condilare.
  - Aggiungere nuovamente l'imbottitura condilare allo snodo.

### USO E MANUTENZIONE:

Assicurarsi che il tutore sia privo di detriti (capelli, sporco, ecc.) prima di indossarlo. Lavare a mano in acqua a 30 °C (86 °F) con sapone neutro e risciacquare abbondantemente. Sciacquare e lasciar asciugare all'aria disponendo gli articoli in piano. Dopo il lavaggio, applicare sullo snodo un lubrificante secco, come uno spray al teflon. Non lavare in lavatrice né asciugare nell'asciugatrice.

### MATERIALI:

alluminio, BreatheFit™, nylon, poliestere, acciaio inossidabile, silicone.

### GARANZIA:

I prodotti Breg sono forniti con una garanzia limitata per difetti di materiale o produzione. Non viene offerta alcuna altra garanzia esplicita o implicita e nessuna affermazione del venditore, in parole o azioni, costituisce garanzia. Si prega di consultare [www.breg.com](http://www.breg.com)

### SMALTIMENTO:

Smaltire il prodotto secondo le normative locali.

## FRANÇAIS

### UTILISATION INDICÉES :

Destiné à soulager l'arthrose unicompartimentale du genou. Indiqué pour les déchirures méniscales dégénératives, les déchirures méniscales aiguës, les réparations méniscales et d'autres affections du genou susceptibles de bénéficier d'un déchargement unicompartimental.

### UTILISATEURS VISÉS :

L'utilisateur visé doit être un professionnel agréé, le patient ou le soignant du patient. L'utilisateur doit pouvoir lire, comprendre et être physiquement capable de suivre toutes les instructions, tous les avertissements et toutes les mises en garde figurant dans les informations d'utilisation.

### CONTRE-INDICATIONS :

Sans objet.

### AVERTISSEMENTS ET PRÉCAUTIONS :

- Veillez lire attentivement les instructions de mise en place et les avertissements avant usage. Suivez toutes les instructions afin d'assurer une performance adéquate de l'orthèse. La performance et le confort seront compromis si l'orthèse n'est pas positionnée correctement et si toutes les sangles n'ont pas été attachées de manière adéquate.
- Usage réservé à un seul patient.
- En cas d'augmentation de la douleur, d'enflure, d'irritation de la peau ou de réactions indésirables lors de l'utilisation de ce produit, consultez immédiatement votre praticien.
- Le dispositif n'est pas destiné à prévenir ou à réduire toutes les lésions. Une rééducation appropriée et un changement d'activité sont également des éléments essentiels d'un programme de traitement sûr. Consultez votre praticien habilité en ce qui concerne le niveau d'activité sûr et approprié lors du port de ce dispositif.
- Le nettoyage et le soin apporté à ce produit sont essentiels au maintien de sa résistance et de sa performance. Suivez la procédure de retrait et de nettoyage décrite dans les instructions.
- Si les orthèses sont utilisées de manière bilatérale, modifiez vos activités selon les besoins afin d'éviter les articulations médiales d'entrer en contact l'une avec l'autre.
- Lors de l'utilisation d'une orthèse Freestyle Plus OA, il est important d'empêcher les sangles et la poussière de pénétrer dans le mécanisme de l'articulation afin de conserver la bonne mobilité de celle-ci et un bon fonctionnement de l'orthèse.

### MODE D'EMPLOI :

- IMPORTANT :** Assurez-vous que le coussinet condylien est correctement aligné avec la molette de réglage de la charnière avant d'appliquer l'orthèse sur le genou.
- Régler la charnière à 0 avant l'application.
  - Asseyez-vous avec le genou fléchi à 30°.
  - Positionnez l'orthèse en plaçant la charnière sur le côté non affecté du genou. La charnière doit être alignée avec le centre du genou.
  - Maintenez l'orthèse en position avec une main tout en utilisant l'autre main pour tirer la languette n° 1 à travers la partie supérieure du tibia et la fixer solidement. Les poches pour doigts peuvent être utilisées sur les languettes de sangle n° 1 à 4 afin de faciliter la fixation des languettes.
  - Tirez la languette n° 2 sur la partie inférieure de la cuisse et fixez-la solidement.
  - Tirez la languette n° 3 sur le tibia inférieur et fixez-la solidement.
  - Tirez la languette n° 4 sur la partie supérieure de la cuisse et fixez-la solidement. Assurez-vous que toutes les languettes tiennent solidement et qu'elles établissent un contact complet avec le tissu situé en dessous. Afin d'éviter toute rotation de l'orthèse lors de la mise en place, maintenez l'orthèse avec une main tout en mettant en tension les deux dernières sangles.
  - Posez la ceinture inférieure (n° 5) dans l'anneau en plastique sur le mollet, rabattez la sangle sur elle-même, puis fixez-la solidement.
  - Répétez l'opération pour la sangle supérieure (n° 6).
  - Une fois l'orthèse correctement mise en place, tournez la molette pour ajuster le déchargement de l'orthèse.
  - RÉGLAGE DE L'ARTICULATION :** Tournez la molette dans le sens des aiguilles d'une montre afin d'augmenter le déchargement et dans le sens inverse des aiguilles d'une montre pour la réduire. La fenêtre de réglage de l'articulation affiche des réglages allant de 0 à 10. Respectez en permanence les recommandations de votre médecin relatives au réglage correct de la charnière.
  - AJUSTEMENT DU COUSSINET DU CONDYLE :** Afin d'obtenir un ajustement plus précis au niveau du genou, ajoutez des cales au coussinet condylien.
    - Piez l'orthèse au niveau de la charnière pour accéder au coussinet condylien.
    - Retirez le coussin condylien de la charnière.
    - Fixez le nombre souhaité de cales sur le coussinet condylien.
    - Fixez le nouveau le coussin condylien à l'orthèse.

### UTILISATION ET ENTRETIEN :

Assurez-vous que l'orthèse est exempte de tout débris (cheveux, saleté, etc.) avant de la porter. Lavez à la main dans l'eau à 30 °C (86 °F) avec un savon doux, rincez soigneusement. Rincer et laisser sécher à plat à l'air libre. Appliquez un lubrifiant sec comme un spray au téflon sur la charnière après le lavage. NE PAS laver en machine ni mettre au sèche-linge.

### CONTEU MATÉRIEL :

Aluminium, BreatheFit™, Nylon, Polyester, Acier inoxydable, Silicone.

### GARANTIE :

Les produits Breg bénéficient d'une garantie limitée contre les défauts de fabrication et de matériaux. Aucune autre garantie, expresse ou implicite, n'est donnée et aucune déclaration émise par le vendeur, en paroles ou en actions, ne constituera une garantie. Veuillez consulter [www.breg.com](http://www.breg.com)

### MISE AU REBUT :

Mettez le produit au rebut conformément à la réglementation locale.

## ESPAÑOL

### USO INDICADO/INDICACIONES:

Tiene como finalidad aliviar la artrosis unicompartimental de la rodilla. Indicado para desgastes meniscales degenerativos, desgastes meniscales agudos, cirugía artroscópica de menisco y otras afecciones de la rodilla que puedan beneficiarse de la descarga unicompartimental.

### PARA QUIÉN ESTÁ INDICADO EL PRODUCTO:

El usuario previsto debe ser bien un profesional autorizado, bien el paciente o el cuidador del paciente. El usuario debe poder leer y comprender todas las instrucciones, advertencias y precauciones detalladas en las instrucciones de uso, además de contar con la capacidad física para seguirlos.

### CONTRAINDICACIONES:

No aplicable.

### ADVERTENCIAS Y PRECAUCIONES:

- Lea detenidamente las instrucciones de ajuste y las advertencias antes de usar este producto. Para garantizar el funcionamiento correcto de la rodillera, siga todas las instrucciones. Si no se coloca la rodillera bien ni se atan las tiras correctamente, el rendimiento y la comodidad de este producto se verán alterados.
- Para uso único en un paciente solamente.
- Si experimenta aumento del dolor, hinchazón, irritación de la piel o cualquier reacción adversa al usar este producto, consulte inmediatamente a su profesional médico.
- Este aparato no previene ni reduce todas las lesiones. La adecuada rehabilitación y modificación de la actividad son también parte esencial de un programa seguro de tratamiento. Consulte a su proveedor de servicios médicos licenciado para determinar el nivel seguro y adecuado de actividad mientras lleva este dispositivo.
- El cuidado y limpieza de este producto son imprescindibles para que mantenga su resistencia y comodidad.
- Al utilizar las rodilleras bilateralmente, modifique la actividad según sea necesario para que las bisagras medias no se toquen.
- Cuando utilice la rodillera Freestyle Plus OA para osteoartritis es importante que no entre polvo ni suciedad dentro del mecanismo de la bisagra para mantener la movilidad de la bisagra y el funcionamiento de la rodillera adecuados.

### INSTRUCCIONES DE USO:

- IMPORTANTE:** Asegúrese de que la almohadilla condilar se encuentre correctamente alineada con el dial de ajuste de la bisagra antes de colocar la rodillera en la rodilla.
- Antes de realizar la aplicación, ajuste la bisagra a 0.
  - Séntese con la rodilla flexionada a 30°.
  - Coloque la rodillera colocando la bisagra en el lado no afectado de la rodilla. La bisagra debe encontrarse alineada con el centro de la rodilla.
  - Mantenga la posición de la rodillera con una mano mientras utiliza la otra para tirar de la langueta n° 1 a través de la parte superior de la espinilla y fijarla con fuerza. Se pueden utilizar los bolsillos para los dedos en las lengüetas de las correas 1-4 para ayudar a abrochar las lengüetas.
  - Pase la lengüeta n° 2 por la parte inferior del muslo y abróchela con fuerza.
  - Tire de la lengüeta n° 3 a través de la parte inferior de la espinilla y fijela con fuerza.
  - Pase la lengüeta n° 4 por la parte superior del muslo y abróchela con fuerza. Asegúrese de que todas las lengüetas estén sujetas de forma segura y tengan pleno contacto con la tela de abajo. Para evitar la rotación de la rodillera durante la aplicación, sujétela con una mano mientras tensa las dos últimas correas.
  - Pase la correa inferior (n° 5) a través del anillo de plástico de la pantorrilla, coloque la correa sobre sí misma y fijela con fuerza.
  - Repita estos pasos con la correa superior (n° 6).
  - Una vez aplicado correctamente la rodillera, gire el dial de ajuste para ajustar la descarga de la rodillera.
  - AJUSTE DE LAS BISAGRAS:** Gire el dial de ajuste en sentido horario para aumentar la descarga y en sentido antihorario para reducirla. La ventana de ajuste de la bisagra muestra valores que varían entre 0 y 10 mm. Siga siempre las recomendaciones de su facultativo sobre el ajuste adecuado de las bisagras.
  - AJUSTE DE LA ALMOHADILLA CONDILAR:** Para un ajuste más cómodo en la rodilla, añada cuñas a la almohadilla condilar.
    - Doble la rodillera en la bisagra para acceder a la almohadilla condilar.
    - Retire la almohadilla condilar de la bisagra.
    - Coloque el número de cuñas que desee en la almohadilla condilar.
    - Vuelva a colocar la almohadilla condilar en la rodillera.

### MATERIALES:

Aluminio, BreatheFit™, nailon, poliéster, acero inoxidable, silicona.

### USO Y CUIDADOS:

Asegúrese de que no haya residuos en el soporte (cabello, suciedad, etc.) antes de usarlo. Lavar a mano con agua a 30°C (86°F) y jabón suave, y enjuagar bien. Aclarar bien y dejar secar al aire. Aplicar un lubricante sólido, como un spray de teflón, a la bisagra después de lavarlo. NO lavar a máquina ni secar en secadora.

### MATERIALES:

Aluminio, BreatheFit™, nailon, poliéster, acero inoxidable, silicona.

### GARANTÍA:

Los productos Breg vienen con una garantía limitada contra defectos de fabricación y de los materiales. No se otorga ninguna otra garantía expresa ni implícita, y ninguna afirmación verbal o factual del vendedor constituirá una garantía. Visite [www.breg.com](http://www.breg.com).

### DESECHO:

Se debe desechos el producto según la normativa local.

## SVENSKA

### AVSEDD ANVÄNDNING/INDIKATIONER:

Avsedd att lindra unikompartimental knäartros. Avsedd för degenerativa meniskuskador, akuta meniskuskador, rekonstruktion av menisken och andra knäskador som kan dra nytta av avlastning i ett unikompartiment.

### AVSEDDA ANVÄNDARE:

Den avsedda användaren ska vara en legitimerad yrkesutövare, patient eller patients värdgivare. Användaren ska kunna läsa, förstå och vara fysiskt kapabel att utföra alla anvisningar, varningar och försiktighetsåtgärder som anges i bruksanvisningen.

### KONTRAINDIKATIONER:

Ej tillämpligt.

### VARNINGAR OCH FÖRSIKTIGHETSÅTGÄRDER:

- Läs justeringsanvisningarna och varningarna noggrant före användning. För att säkerställa att ortosen fungerar korrekt, följ alla anvisningar. Underlåtenhet att placera ortosen korrekt och fästa varje rem kommer att översätta prestandan och komforten.
- För användning av en enda patient.
- Om du upplever ökad smärta, svullnad, hudirritation eller någon annan biverkning när du använder den här produkten, kontakta omedelbart din behandlingsansvariga läkare eller fysioterapeut.
- Den här produkten kommer inte att förhindra eller förminska skador. Lämpig rehabilitering och modifierade aktiviteter är också en nödvändig del av ett säkert behandlingsprogram. Kontakta legitimerad hälso- och sjukvårdspersonal angående säkra och lämpliga aktivitetsnivåer när du bär denna anordning.
- Skötsel och rengöring av den här produkten är mycket viktig för dess fortsatta styrka och prestanda. Följ de beskrivna anvisningarna om borttagnings- och rengöringsprocesser.
- När ortosen används bilateralt, modifiera aktiviteter efter behov för att undvika att de mediala gångjärnen kommer i kontakt med varandra.
- När Freestyle Plus OA-ortosen används är det viktigt att det inte kommer smuts och skräp in i ledmekanismen för att bibehålla korrekt ledrädlighet och ortosfunktion.

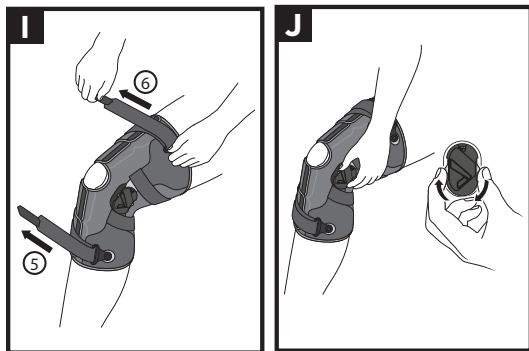
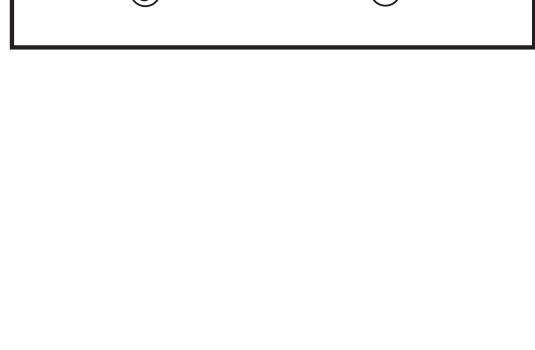
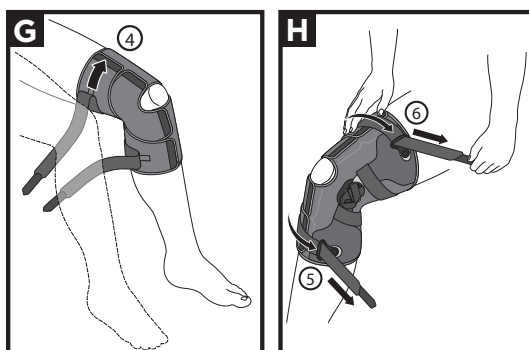
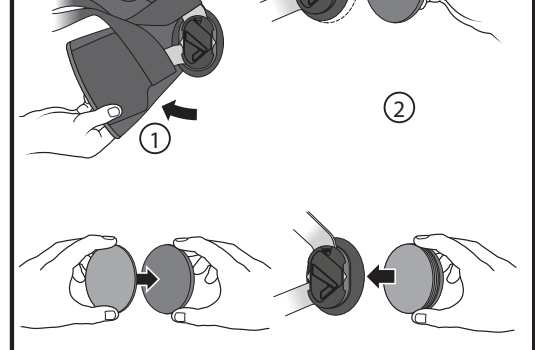
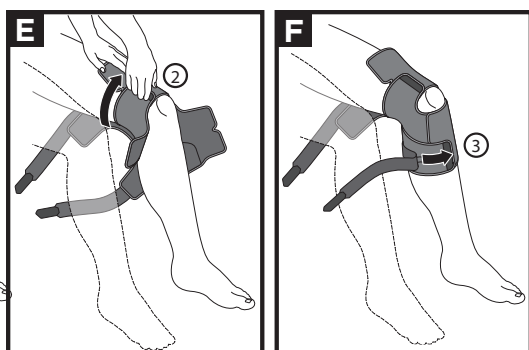
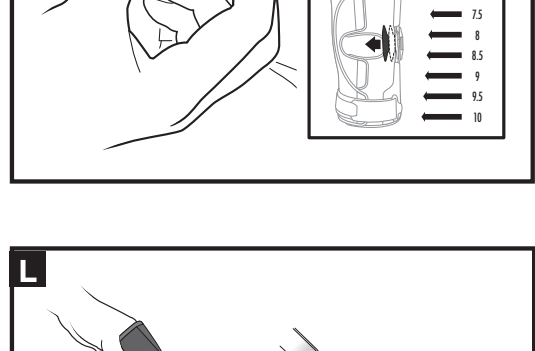
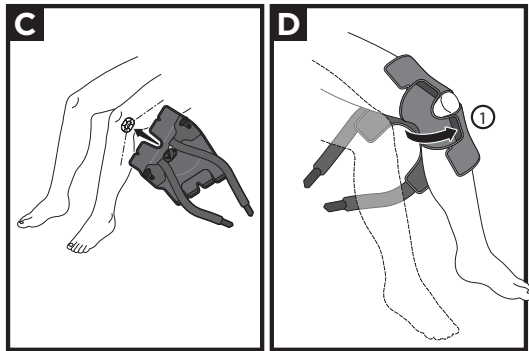
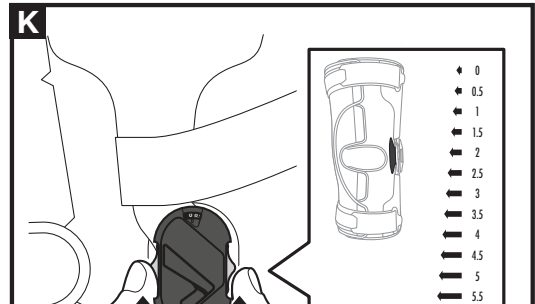
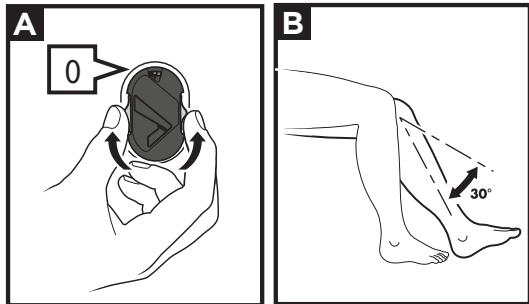
### BRUKSANVISNING:

**VIKTIGT:** Säkerställ att kondylplattan är korrekt inriktad mot hjulratten på leden innan ortosen appliceras på knät.

- Innan appliceringen påbörjas ställs leden in på 0.
- Sitt med knät båg i 30°.
- Placera ortosen genom att sätta gångjärnet på det opererade knäets sida. Se till att gångjärnets mittdel är i linje med knäet.
- Upprätthåll ortosens position med en hand medan den andra handen används för att dra flik nr 1 runt låret ovanför knät och fäst den säkert. Fingerfickor kan användas på bandflikarna 1–4 för att fästa flikarna.
- Dra flik nr 2 över nedre delen av låret och fäst ordentligt.
- Dra flik nr 3 runt nedre smälbenet och fäst den så den sitter säkert.
- Dra flik nr 4 runt övre delen av låret och fäst den så den sitter säkert. Se till att alla flikar är ordentligt fästsatta och har full kontakt med tyget underifrån. Håll fäst ortosen med ena handen enligt anvisning för att undvika att ortosen vrids under appliceringen medan du spänner de två sista remmarna.
- För den nedre remmen (nr 5) genom plastringen på vaden, väl remmen över sig själv och fäst den ordentligt.
- Upprepa för den övre remmen (nr 6).
- När stödet är korrekt applicerat, vrid hjulratten för att justera stödets avlastning.
- JUSTERING AV GÅNGJÄRN:** Vrid hjulratten medurs för att öka avlastningen och moturs för att minska avlastningen. Fönstret med ledinställningar visar inställningsintervallet 0–10 mm. Följ alltid din läkares eller fysioterapeuts rekommendationer angående den rätta ledinställningen.
- JUSTERING AV KONDYLPLATTAN:** För en bättre passform vid knät, lägg till mellanlägg i kondylplattan.
  - Björ ortosen vid leden för att få åtkomst till plattan.
  - Ta bort kondylplattan från gångjärnet.
  - Fäst önskat antal mellanlägg på kondylplattan.
  - Sätt tillbaka kondylplattan på ortosen.

### ANVÄNDNING OCH SKÖTSEL:

Se till att skyddet är fri från skräp (hår, smuts, osv...) innan du sätter på den



## DANSK

### TILSIGTET BRUG/INDIKATIONER:

Beregnet til at give lindring fra unkompartmental knæslidgigt. Indikeret til degenerative meniskrifter, akutte meniskrifter, meniskreparationer og andre knætilstande, der kan drage fordel af unkompartmental aflastning.

### TILSIGTEDE BRUGERE:

Den tilsigtede bruger bør være en autoriseret fagperson, patienten eller patientens omsorgsperson. Brugeren skal kunne læse, forstå og være fysisk i stand til at udføre alle de anvisninger, advarsler og forsigtighedsregler, som findes i brugsanvisningen.

### KONTRAINDIKATIONER:

#### ▲ ADVARSLER OG FORHOLDSREGLER:

- Læs tilpasningsvejledningen og alle advarsler grundigt igennem før brugtagning. For at sikre ortsens optimalt ydeevne skal alle anvisninger følges nøje. Mangelfuld positionering af ortsen og fastgørelse af hver rem vil kompromittere produktets ydeevne og komfort.
- Kun til brug på en enkelt patient.
- Vain henkilökohtaiseen käyttöön.
- Hvis du oplever ager smerte, hævelse, hudirritation eller eventuelle komplikationer, når du bruger dette produkt, skal du straks kontakte din læge.
- Denne anordning vil ikke forhindre eller reducere alle skader. Korrekt rehabilitering og ændret aktivitetniveau er også en vigtig del af et sikkert behandlingsprogram. Kontakt din læge vedvarende sikkert og passende aktivitetniveau, mens du baser denne anordning.
- Vedligeholdelse og rengøring af dette produkt er afgørende for dets fortsatte styrke og ydeevne. Følg rimeligheds- og rengøringsprocedurer, der er beskrevet i brugsanvisningen.
- Når der anvendes ortoser bilateralt, skal aktiviteten ændres efter behov for at forhindre medele hævelse i at komme i kontakt med hinanden.
- Ved anvendelse af Freestyle Plus OA-ortsen er det vigtigt at holde snavs og grus ude af hængselmekanismen for at opretholde korrekt hængselmobilitet og ortsensfunktion.

### BRUGSANVISNING:

**VIGTIGT:** Sørg for, at kondylpladen er korrekt justeret med hængseldrejeksvin, før ortsen påføres på knæet.

- Indstil hængslet til 0 inden påføring.
- Sid med knæet bøjet i en vinkel på 30°.
- Placer ortsen ved at bringe hængslet på den raske side af knæet. Hængslet skal justeres med midten af knæet.
- Opredhold ortsens placering med én hånd, mens den anden hånd bruges til at trække top nr. 1 på tværs af den øverste del af skinneneben, hvorefter den fastgøres. Fingerlommer kan bruges på stropperne 1-4 for at hjælpe med at fastgøre topperne.
- Træk top nr. 2 på tværs af den nedre del af låret, hvorefter den fastgøres.
- Træk top nr. 3 på tværs af den nedre del af skinneneben, hvorefter den fastgøres.
- Træk top nr. 4 på tværs af den øverste del af låret, hvorefter den fastgøres. Sørg for, at alle tapper er sikkert fastgjort og har fuld kontakt med stoffet nedenunder. Fastgør ortsen med den ene hånd for at undgå rotation af ortsen under påføring, mens de sidste to remme strammes.
- For den nedreste strop (nr. 5) gennem plastringen på læggen, læg stroppen på sig selv, og fastgør den sikkert.
- Gentag for den øverste rem (nr. 6).
- Når ortsen er korrekt påført, skal du dreje drejeknoppen for at justere ortsens aflastning.
- JUSTERING AF HÆNGSLET:** Drej drejeknoppen med uret for at øge aflastningen og mod uret for at reducere aflastningen. Vinduet med hængselindstillinger viser indstillinger fra 0 til 10. Følg altid din læges anbefalinger vedrørende korrekt indstilling af hængslet.
- JUSTERING AF KONDYLPLADE:** For en mere tætsiddende passform ved knæet kan du tillægge mellemleagsplader til kondylpladen.
  - Bøj ordsen ved hængslet for at få adgang til kondylpladen.
  - Fjern kondylpladen fra hængslet.
  - Fastgør det ønskede antal mellemleagsplader til kondylpladen.
  - Fastgør kondylpladen til ortsen igen.

### ANVENDELSE OG PLEJE:

Sørg for, at ortsen er fri for snavs (hår, skidt osv.), inden du tager den på. Vask i hånden i 30°C (86°F) varmt vand med mild sæbe, skyl grundigt. Skyl og læg til tørre på et plant underlag. Påfør et tørt smøremiddel såsom Teflon-spray på hængslet efter vask. UNDLAD maskinvask eller tørretumbling.

### MATERIALE:

Aluminium, BreatheFit™, nylon, polyester, rustfrit stål, silikon.

### GARANTI:

Breg's produkter leveres med en begrænset garanti mod fabriktions- og materialefejl. Ingen anden garanti, udtrykt eller underforstået, gælder, og ingen bekræftelse fra eller af sælger, ved ord eller handling, vil udgøre en garanti. Se venligst [www.breg.com](http://www.breg.com).

### BORTSKAFFELSE:

Bortskaf produktet i henhold til lokale regler.

Hvis der er indtruffet alvorlige hændelser i forbindelse med anordningen, skal dette rapporteres til Breg og den kompetente myndighed i den medlemsstat, hvor brugeren og/eller patienten er bosiddende.

## SUOMI

### KÄYTTÖTARKOITUS/KÄYTTÖAIHEHT:

Tarkoitettu tarjoamaan helpotusta yksikompartimenttisesta polven nivelrikosta. Tarkoitettu degeneratiivisiin meniskin repeämiin, akuuttisiin meniskin repeämiin, meniskin korjauksiin ja muihin polvirovantoihin, jotka voivat hyötyä tyhjiä lokeren soäisestä kuormituksen keuhmitäsestä.

### SUUNNITELTU KÄYTTÄJÄ:

Suunnitellun käyttäjien tulee olla lisensoitua ammattilaisia, potilias tai potilään hoitaja. Käyttäjien tulee pystyä lukemaan, ymmärtämään ja ohittamaan kaikkia käyttöohjeissa annettuja ohjeet, varoituksia ja varoitimet.

### VASTA-AIHEET:

#### ▲ VAROITUKSET JA VAROITIMET:

- Lue kiinnitysohjeet ja varoitukset huolellisesti ennen laitteen käyttöä. Varmista laitteen oikea toiminta noudattamalla kaikkia ohjeita. Jos laiteita ei aseteta ja kiinnitetä paikalleen oikein, se ei välttämättä toimi halutulla tavalla ja sen käyttö saattaa olla epämielivaltava.
- Vain henkilökohtaiseen käyttöön.
- Ota välittömästi yhteyttä lääkäriin, jos koe liianmyöhänyä kipua, turvotusta, ihon ärsyvistä tai muita tahansa muita hoitovaihtokuvia tästä tuotesta käyttäessäs.
- Tämä laite ei ehkäsie tai lievitä kaikkia vammoja. Asuinmukainen kuntoutus ja kohtuullinen fyysinen aktiivisuus ovat olennainen osa turvallista hoito-ohjelmaa. Keskustele lääkärisi kanssa fyysisistä aktiviteeteista, jotta voit harastaa turvallisesti tästä laitteesta.
- Tämä tuotteen hooldista ja puhdistamisesta on huolehdittava osinmukaisesti, jotta se pysyy hyvässä kunnossa. Riittä ja puhtaita laite noudattamalla annettuja ohjeita.
- Jos medialmmissa polvissa käytetään samankaltaisia lateraalista tukia, varmista, että medialmmissa osat eivät pääse koskettamaan toisiaan.
- Freestyle Plus OA-tuen saranmekanismi on tarkoitettu pitämään laista joiheakista, jotta sarano pääsee liikumaan vapautta ja toimi tulmii oikein.

### KÄYTTÖOHJEET:

**TÄRKEÄÄ:** Varmista ennen tuen kiinnittämistä polveen, että nivelnastattynyn on linjassa saranan säätöpyörän kanssa.

- Aseta sarana 0-asentoon ennen tuen kiinnittämistä.
- Istu polvi taivutettuna 30 asteen kulmaan.
- Aseta tuki paikalleen siten, että sarana on polven terveellä puolella. Saranan tulisi olla linjassa polven keskikohdan kanssa.
- Pitele tukea paikalleen toisella kädellä ja vedä toisella kädellä nauha 1 reiden ympäri polven yläpuolella ja kiinnitä se pitävästi. Sormitaukissa voidaan käyttää hihatopeissa 1-4 outhuonon taran kiinnittämissestä.
- Vedä nauha 2 ylempään reiden ympäri ja kiinnitä se pitävästi.
- Vedä nauha 3 alempään reiden ympäri ja kiinnitä se pitävästi.
- Vedä nauha 4 ylempään reiden ympäri ja kiinnitä se pitävästi. Varmista, että kaikki kiekkheet on kiinnitetty kunnolla ja että ne ovat täysin kosketuksissa olla olevaan kankaaseen. Välttääksesi tuen kiertymisen kiinnityksen aikana, pidä tuki paikalleen yhdellä kädellä samalla kun kiinnität viimeiset kaksi hihnaa.
- Vie alempi hihna (#5) muovirenkaan läpi pokheessa, aseta hihna itsensä päälle ja kiinnitä se tiukasti.
- Toista yllähinnolle (#6).
- Kun tuki on oikein asettettu, käännä sormipyörää säädettäväksi tuen purkamiseksi.
- SARANAN SÄÄTTÄMINEN:** Käännä sormipyörän nuppia myötäpäivään lisätäksesi purkamista ja vastapäivään vähentääksesi purkamista. Valittu onleva osetus näkyy saranan asetusikkunassa. Asetus on valittavissa välillä 0–10 mm. Noudata aina lääkärisi antamia saranan asetus- ja käyttösuosituksia.
- KONDYLYLITYNNYIN SÄÄTÖ:** Tuiekman istuvuuden saovuttamiseksi polvessa, lisää shimmejä kondylylipatjiaan.
  - Taivuta tukea saranasta siten, että päätset käeksi nivelnastattynnyin.
  - Poista nivelnastattynny saranasta.
  - Kiinnitä nivelnastattynnyin huolamissa määrää säätökappaleita.
  - Setä leddputen på plass i stetten igjen.

### KÄYTTÖ JA HOITO:

Sørg for at statten er fri for smuss (hår, skitt osv.) før du tar den på deg. Håndvask med varmt ved 30 °C (86°F) med mild såpe, skyl grundig. Skyl og legg flatt for å lufttørke. Påfør et tørt smøremiddel sås som Teflonspray på hængslet etter vask. Må ikke vaskes i maskin eller tørkes i tørketrommel.

### MATERIAALISÄILTÖ:

Aluminium, BreatheFit™, nylon, polyester, ruostumaton teräs, silikon.

### TAKUU:

Breg-tuotteilla on rajoitettu takuu valmistus- ja materiaalivirheiden varalta. Mitään muuta nimenomaisia tai oletettua takuita ei anneta, eikä myyjän sanoilla tai teoilla antama vahvistus muodosta takuita. Katso [www.breg.com](http://www.breg.com).

### HÄVITTÄMINEN:

Hävittä tuote paikallisten määräysten mukaisesti.

Jos laitteeseen liittyn sattu vakava vaaratilanne, siitä tulee ilmoittaa Bregille ja käyttäjän ja/tai potilaan osuunmaan valvontaviranomaiselle.

## NORSK

### BRUKSMØRÅDE/INDIKASJONER:

Beregnet for å gi lindring ved ensidig kneartrose. Indikert ved degenerative meniskskader, akutte meniskskader, meniskreparasjoner og andre knelstilstand som kan ha nytte av ensidig avlastning.

### TILTENKTE BRUKERE:

Den tiltenkte brukeren skal være en autorisert fagperson, pasienten eller pasientens omsorgsperson. Brukeren skal kunne lese, forstå og være fysisk i stand til å følge alle instruksjoner, advarsler og forholdsreglene som er gitt i bruksanvisningen.

### KONTRAINDIKASJONER:

#### ▲ ADVARSLER OG FORHOLDSREGLER:

- Les tilpasningsanvisningene og advarslene nøye før bruk. For å sikre at statten fungerer som den skal, følg alle instruksjonene. Hvis statten ikke plasseres riktig eller alle remmene festes, vil det gi redusert yteevne og komfort.
- Advarsel: Kun for én pasient.
- Advarsel: Der som du skulle få mer smerter, hevelse, irritasjon i huden eller andre bivirkninger mens du bruker dette produktet, ta umiddelbart kontakt med helsepersonell.
- Advarsel: Denne enheten kan ikke farebygge eller redusere alle persnkskader. Riktig rehabilitering og aktivitetstilpassing er også en viktig del av et trygt behandlingsoppløgg.
- Ta kontakt med kvalifisert helsepersonell angående hva et sikkert og passende aktivitetnivå er mens du bruker dette utstyret.
- Forsiktig: Vedlikehold og rengjøring av dette produktet er viktig for vedvarende styrke og yteevne. Følg fjerne- og rengjøringsprosessen beskrevet i instruksjonene.
- Forsiktig: Når du bruker statten på begge sider, andre aktiviteten etter behov for å holde de innvendige hengslene fra hverandre.
- Forsiktig: Når du bruker Freestyle Plus OA artrosestatten er det viktig å holde smuss og stav ute av hengselmekanismen for å opprettholde riktig hengselmobilitet og støttefunksjon.

### BRUKSANVISNING:

**VIKTIG:** Kontroller at leddputen er riktig justert i forhold til tomheljulet på hengselet før du setter statten på knæet.

- Før bruk setter du hengselet til 0.
- Sitt med knæet bøyd i 30° vinkel.
- Positioner statten ved å plassere hengselet på den ubærerte siden av knæet. Hengselet skal justeres på linje med midten av knæet.
- Hold statten på plass med én hånd mens du bruker den andre hånden til å dra fik nr. 1 over øvre del av leggen og feste den godt. Fingerlommer kan brukes på fik 1–4 for å gjøre det enklere å feste fikene.
- Trekk fik nr. 2 over nedre del av låret og fest den godt.
- Trekk fik nr. 3 over nedre del av leggen og fest den godt.
- Trekk fik nr. 4 over øvre del av låret og fest den godt. Sørg for at alle fikene er godt festet og har full kontakt med stoffet under. For å unngå at statten roterer under påsetting, holder du statten på plass med én hånd mens du strammer de to siste stropperne.
- For den nedre stroppen (nr. 5) gjennom plastringen på leggen, legg stroppen over seg selv og fest den godt.
- Gjenta for den øvre stroppen (nr. 6).
- Når statten er riktig påsatt, vir du på tomheljulet for å justere avlastningen.
- JUSTERING AV HENGSEL:** Drei tomheljulet med klokken for å øke avlastningen, og mot klokken for å redusere avlastningen. Vinduet for hengselinnstillinger viser innstillinger fra 0 til 10. Følg alltid anbefalingene fra helsepersonell om riktig innstilling av hengselet.
- JUSTERING AV LEDDPUTEN:** For en tettere passform rundt knæet kan du legge til innlegg i leddputen.
  - Bøy statten i hengselet for å få tilgang til leddputen.
  - Ta leddputen ut av hengselet.
  - Fest så mange innlegg som ønsket på leddputen.
  - Sett leddputen på plass i stetten igjen.

### BRUK OG VEDLIKEHOLD:

Sørg for at statten er fri for smuss (hår, skitt osv.) før du tar den på deg. Håndvask med varmt ved 30 °C med mild såpe. Skyl grundig. Skyl og legg flatt for å lufttørke. Påfør et tørt smøremiddel sås som Teflonspray oan op het scharmier. Niet in de wasmachine wassen of in de wasdroger drogen.

### MATERIALE:

Aluminium, BreatheFit™, nylon, polyester, rustfritt stål, silikon.

### GARANTI:

Produktet fra Breg leveres med begrenset garanti mot produksjons- og materialfeil. Ingen annen garanti, verken uttrykt eller underforstått, gis, og ingen bekræftelse av eller fra selger, ved ord eller handling, regnes som garanti. Venligst besøk [www.breg.com](http://www.breg.com).

### AVFALLSHÅNDTERING:

Kast produktet i henhold til lokale forskrifter.

Hvis det har forekommet alvorlige hendelser i forbindelse med utstyret, skal det rapporteres til Breg og kompetent myndighet i medlemsstaten der brukeren og/eller pasienten er bosatt.

## NEDERLANDS

### BEEOGD GEBRUIK/INDICATIES:

Beoëeld om verlichting te bieden bij unicompartamente knie-artrose Aangewezen bij degeneratieve meniscuscheuren, acute meniscuscheuren, meniscusreparaties en andere knieaandoeningen die kunnen baat hebben bij unicompartamente ontlasting.

### BEEOGDE GEBRUIKERS:

De beoogde gebruiker moet een gecertificeerd professional, de patiënt of de verzorger van de patiënt zijn. De gebruiker moet alle aanwijzingen, waarschuwingen en voorzorgsmaatregelen in de gebruiksaanwijzing kunnen lezen, begrijpen en er fysiek toe in staat zijn.

### CONTRA-INDICATIES:

#### ▲ WAARSCHUWINGEN EN VOORZORGSMAATREGELEN:

- Lees de gebruiksaanwijzing en de advarslende naye før bruk. For å sikre at statten fungerer som den skal, følg alle instruksjonene. Hvis statten ikke plasseres riktig eller alle remmene festes, vil det gi redusert yteevne og komfort.
- Advarsel: Kun for én pasient.
- Advarsel: Der som du skulle få mer smerter, hevelse, irritasjon i huden eller andre bivirkninger mens du bruker dette produktet, ta umiddelbart kontakt med helsepersonell.
- Advarsel: Denne enheten kan ikke farebygge eller redusere alle persnkskader. Riktig rehabilitering og aktivitetstilpassing er også en viktig del av et trygt behandlingsoppløgg.
- Ta kontakt med kvalifisert helsepersonell angående hva et sikkert og passende aktivitetnivå er mens du bruker dette utstyret.
- Forsiktig: Vedlikehold og rengjøring av dette produktet er viktig for vedvarende styrke og yteevne. Følg fjerne- og rengjøringsprosessen beskrevet i instruksjonene.
- Forsiktig: Når du bruker statten på begge sider, andre aktiviteten etter behov for å holde de innvendige hengslene fra hverandre.
- Forsiktig: Når du bruker Freestyle Plus OA brace is het belangrijk om vuil en gruis uit het scharmiermechanisme te houden om een goede scharmiermobilitet en steunfunctie te behouden.

### GEBRUIKSIJNSTRUCTIES:

**BELANGRIJK:** Zorg ervoor dat de condyplad goed is uitgelijnd met het tandwiel voordat u de brace op de knie aanbrengt.

- Zet het scharmier voor het aanbrengen op 0°.
- Ga zitten met de knie gebogen in een hoek van 30°.
- Plaats de brace door het scharmier aan de niet-aangedane kant van de knie te plaatsen. Het scharmier moet op één lijn liggen met het midden van de knie.
- Hoofd de brace met één hand op zijn plaats terwijl u met de andere hand lip 1 over het voorschennbeen trekt en stevig vastmaakt. Vingertassen kunnen worden gebruikt op riempjes 1-4 en de lippen te helpen vastmaken.
- Trak fik nr. 2 over het onderste scheenbeen en bevestig deze stevig.
- Trak fik nr. 3 over het onderste scheenbeen en bevestig deze stevig.
- Trak fik nr. 4 over het bovenste dijbeen en bevestig deze stevig. Zorg ervoor dat alle sluitingen stevig vastzitten en goed contact maken met de stof eronder. Om droeien van de brace tijdens het aanbrengen te voorkomen, houd u de brace met één hand op zijn plaats, terwijl u de laatste twee banden aanspang.
- Streek de onderste riem (#5) door de plastic ring op de kuit, leg de riem op zichzelf en maak stevig vast.
- Herhaal dit voor het bovenste bandje (#6).
- Zodra de brace goed is aangebracht, draait u het duimwiel om de brace oflood aan te passen.
- SCHARNIER VERSTELLEN:** Draai het duimwiel met de klok mee om de belasting te verhogen en tegen de klok in om de belasting te verminderen. In het scharnierinstellingsvenster worden instellingen van 0 tot 10 weergegeven. Volg altijd de aanbeveling van uw medisch beroepsbeoenaar met betrekking tot de juiste scharnierinstelling.
- AANPASSEN CONDYLIPAD:** Voor een strakkere passvorm op de knie, voeg vulstukken toe aan de condyplad.
  - Buig de brace bij het scharmier om toegang te krijgen tot de condyplad.
  - Haal de condyplad uit het scharmier.
  - Bevestig het gewenste aantal vulstukken op de condyplad.
  - Bevestig de condyplad weer aan de brace.

### GEBRUIK EN ONDERHOUD:

Zorg ervoor dat de brace vrij is van vuil (zoals haren, stof, e.d.) voordat u deze draagt. Met de hand wassen in water van 30°C (86°F) met milde zeep, daarna grondig uitspoelen. Afspoelen en plat neerleggen om aan de lucht te laten drogen. Breng na het wassen een droog smøremiddel zoals een Teflonspray aan op het scharmier. Niet in de wasmachine wassen of in de wasdroger drogen.

### MATERIAALINHOUD:

Aluminium, BreatheFit™, Nylon, Polyester, Stainless Steel, Silicon.

### GARANTIE:

Produkten van Breg hebben een beperkte garantie op fabricage- en materiaalfouten. Er wordt geen enkele andere expliciete of impliciete garantie gegeven, en geen enkele verklaring van of door de verkoper, door woorden of door handelen, vormt een garantie. Zie [www.breg.com](http://www.breg.com).

### VERWIJDERING:

Verwijder het product volgens lokale voorschriften.

Indien zich een ernstig incident heeft voorgedaan met betrekking tot het hulpmiddel, dient dit te worden gemeld aan Breg en de bevoegde autoriteit van de lidstaat waar de gebruiker en/of de patiënt is gevestigd.

## POLSKI

### PREZEZNACZENIE / WSKAZANIA:

Wyrob jest przeznaczony do łagodzenia objawów jednostronnej choroby zwyrodnieniowej stawu kolannowego. Wskazywany jest w przypadku zwyrodnieniowych i ostrych uszkodzeń łąkotki, narpaw łąkotki oraz innych schorzeń kolana, które można złagodzić dzięki odciążeniu jednostroonemu.

### DECELOWI UŻYTKOWNICY:

Docelowymi użytkownikami powiniën być licencjonowany specjalista, pacjent lub jego opiekun. Użytkownik powiniën być w stanie przeczytać i zrozumieć wszystkie instrukcje, ostrzeżenia i przestrzagi zgodnie w instrukcji użycia oraz być fizycznie zdolny do ich przestrzegania.

### PRZECIWWSKAZANIA:

#### ▲ OSTRZEŻENIA I ŚRODKI OSTROŻNOŚCI:

- Przed rozpoczęciem użytkowania uważnie zapoznaj się z instrukcjami i ostrzeżeniami dotyczącymi zabudowa wyrobu medycznego. W celu zapewnienia odpowiedniej skuteczności funkcjonalnej ortazy należy postępować zgodnie ze wszystkimi podanymi instrukcjami. Niewłaściwe ustawienia ortazy lub zapięcie dowolnego paska niezgodnie z wyznaczoną kolejnością negatywnie wpynie na skuteczność zabudowa wyrobu medycznego i komfort jego użytkowania.
- Wyłącznie do użyciu przez jednego pacjenta.
- W przypadku doświadczenia jedynego poziomu bólu, opuchlizny, podrażnienia skóry lub wszelkich niepożądanych działań podczas użytkowania tego wyrobu, należy natychmiast skonsultować się z lekarzem.
- Ten wyrob medyczny nie zapobieganie wszystkim urazom ani nie zredukuje stopnia ich dotkliwości. Istotnym elementem bezpiecznego programu leczenia jest również odpowiednia rehabilitacja i zmiana aktywności fizycznej. Skonsultuj się z licencjonowanym pracownikiem służby zdrowia w sprawie ustalenia bezpiecznego i odpowiedniego poziomu aktywności podczas nieszania tego wyrobu.
- Przeprowadzaj i czyszczcie tego wyrobu medycznego są kluczowe dla zapewnienia mu ciągłej trwałości i wydajności. Postępuj zgodnie z procesem odpirania i czyszczenia opisanym w instrukcji.
- Podczas noszenia ortez na prawej i lewej nodze jednocześnie, należy mykliczować aktywność fizyczną, aby nie dopuszczac do stykania się środkowych zwiazsów.
- Podczas użytkowania ortazy Freestyle Plus OA ważne jest, aby nie dopuszczac do przedostawania się zanieczyszczeń i elementów zniszczonych do wnętrza mechanizmu zwiazsu, aby utrzymać prawidłową jego mobilność i funkcjonalność ortazy.

### INSTRUKCJA UŻYTKOWNIA:

**WAZNE:** Przed założeniem podkładki kłykciowej na kolano należy upewnić się, że podkładka kłykciowa została prawidłowo ustawiona względem pokręta zwiazsu.

- Przed założeniem zwiazsu należy ustawić w położeniu 0.
- Siedź z kolaniem ogiętym pod kątem 30°.
- Ustaw ortezę, umieszczając zwiazsu po stronie kolana nieobciążonej zmianami. Zwiazsu powiniën być wyrownany z osią środku kolana.
- Utrzymywaj ortezę w odpowiedniej pozycji jedną ręką, a drugą podciągaj pasek 1 przez górna część kolana i dobrze go zapnij. Kieszonki na palec można wykożystac przy paskach 1–4, aby ułatwić ich zapięcie.
- Przeciągaj pasek 2 przez dolną część uda i dobrze go zapnij.
- Przeciągaj pasek 3 ponad dolną część łydki i dobrze go zapnij.
- Przeciągaj pasek nr 4 ponad górną część uda i dobrze go zapnij. Upewnij się, że wszystkie paski są dobrze przymocowane i całkowicie stykają się z materiałem poniżej.
- Przy ortezie nie obracala się podczas zakładania, należy przytrzymać ją jedną ręką, a drugą napiąć dwa ostatnie paski.
- Przełożyć dolny pasek (5) przez plastikowy pierścień na łydce, położyć pasek na sobie i dobrze zapnij.
- Powtórzyc te czynności w przypadku górnego paska (6).
- Po prawidłowym założeniu ortazy obróć pokręto kciukowe, aby wyregulować jej odciążenie.

### REGULACJA ZWIAWSA:

Obróć pokręto kciukowe w prawo, aby zwiększyć odciążenie, lub w lewo, aby je zmniejszyć. W okienku ustawień zwiazsu wyświetlają się wartości w zakresie od 0 do 10. Należy przestrzegać zaleceń lekarza dotyczących prawidłowego ustawienia zwiazsu.

### REGULACJA PODKŁADKI KŁYKCIOWEJ:

1. Zgnij ortezę w zwiazsio, aby uzyskać dostęp do podkładki kłykciowej.

2. Zdjć podkładkę kłykciową z zwiazsu.

3. Przymocowuj wybraną liczbę wkładek do podkładki kłykciowej.

4. Ponownie przymocowuj podkładkę kłykciową do ortazy.

### UŻYTKOWANIE I PIELĘGNACJA:

Przed założeniem ortazy należy upewnić się, że nie ma na niej zanieczyszczeń (włosów, brudu itp.). Prac również w wodzie o temp. 30°C (86°F) z dodatkiem delikatnego mydła, dokładnie oplukaj. Należy je wypłukać i rozłożyć na płasko na powietrzu aż do wyschnięcia. Po umyciu należy na zwiazsu suchy smar (np. spray teflonowy). NIE prac w prote ani nie suszyć w suszarnie bębnowej.

### SKŁAD:

Aluminium, BreatheFit™, nylon, poliester, stal nierdzewna, silikon.

### GWARANCJA:

Produkty Breg są objęte ograniczoną gwarancją na wady produkcyjne i materiałowe. Nie udziela się żadnych innych gwarancji, wyrażonych ani dorozumianych, a wszelkie oświadczenia sprzedawcy, wyrażone słowem bądź działaniem, nie stanowią gwarancji. Więcej informacji można znaleźć na stronie [www.breg.com](http://www.breg.com).

### UTYL