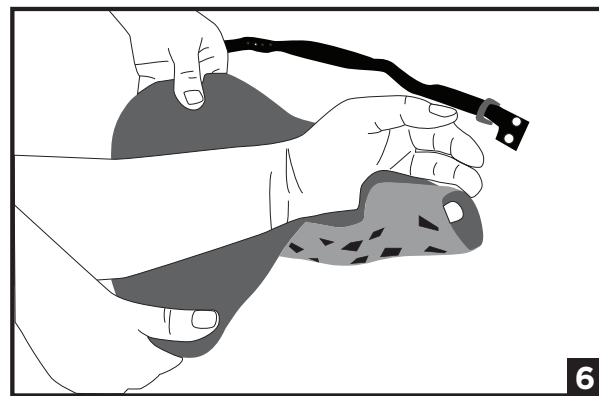
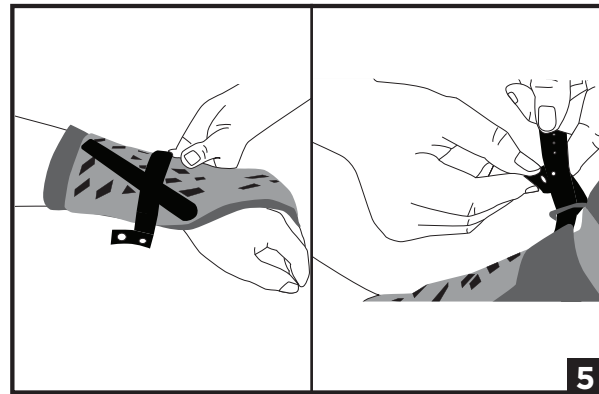
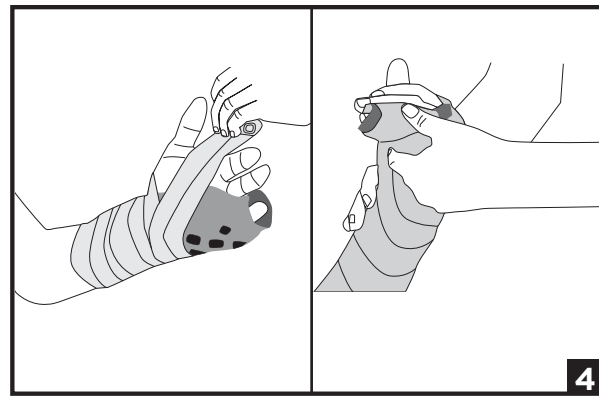
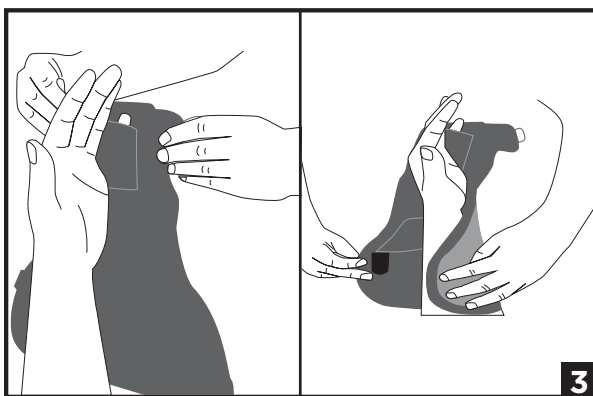
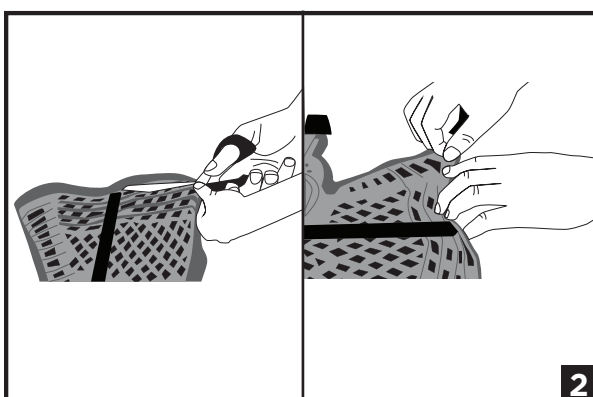
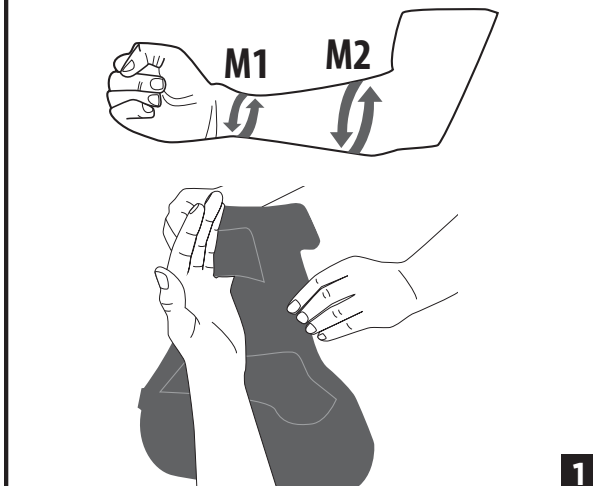


Circumference	M1 - Ulna Bone at Wrist	M2 - Widest point of Forearm
<b>XS</b>	125mm 5.0" 150mm 6.0"	137mm 5.4" 220mm 8.7"
<b>SM/M</b>	145mm 5.7" 190mm 7.5"	150mm 6.0" 260mm 10.0"
<b>M/L</b>	170mm 6.75" 200mm 8"	220mm 8.5" 330mm 13"



## ENGLISH

### INTENDED USE/INDICATIONS:

Treatment of minimally-displaced fractures of the metacarpals, sprains and strains, tendonitis and other cumulative trauma injuries. Provide support in the post-healing rehab phase.

### INTENDED USERS:

The intended user should be a licensed professional, the patient or patient's caregiver. The user should be able to read, understand and be physically capable to perform all the directions, warnings and cautions provided in the information for use.

### CONTRAINDICATIONS:

Complex, compound and/or comminuted fractures.

### ⚠️ WARNINGS AND PRECAUTIONS:

- This Device should not be used on a patient with polyester or elastane allergy.
- Ensure the orthosis is not too hot prior to application.
- Do not apply over open wound.
- Remove the device before any re-molding with a heat-gun, to avoid burning the patient.
- The orthosis will lose its shape above 57°C/135°F or under extreme sunlight. Cover with stockinet or clothing.
- Avoid water or vapor above 40°C/104°F for prolonged periods. Avoid heat sources (e.g. ovens, flames, sunny car windows, very humid conditions) for long periods.
- Carefully read fitting instructions and warnings prior to use. To ensure proper performance of the brace, follow all instructions.
- This device will not prevent or reduce all injuries. Proper rehabilitation and activity modification are also an essential part of a safe treatment program. Consult your licensed health care professional regarding safe and appropriate activity level while wearing this device.
- For single patient use only.
- Federal law restricts this device to sale by or on the order of a licensed health care practitioner. The frequency and duration of use shall be prescribed by a healthcare professional.

### INSTRUCTIONS FOR USE:

1. Measure the wrist with a tape measure and select the correct size from the sizing chart. **NOTE:** Select radial or ulnar treatment configuration. Radial configuration is achieved by pushing out the thumbhole plug (F) and pushing fabric liner through the pre-cut thumbhole slot. To pre-size align the distal edge of the orthosis with the desired end-point on the finger and not how much to trim if necessary. **HEAT:** Place in the FastForm Oven, flat, with the fabric side down and heat until it is soft and malleable. **NOTE:** Heating time may vary (5-10 min) depending on whether you are using a FastForm oven or other Convection oven. **Primo Oven:** 5 mins at 260°F (127°C) **Pro Plus/Elite Ovens:** 5 mins at 220°F (105°C) **Preheated Convection Oven:** 5-10 minutes at 167-185°F (75-85°C) Do not heat more than one hour.
2. Trim, if required, at the trim sections (C) with scissors while the orthosis is hot. Fold and stack the last level onto the next level and compress to form a comfortable cuff.
3. Place required fingers into the finger sock (D), close the wrist section using the easy-fix tab (A). Wrap the fingers using the easy-fix tab (B), making sure the finger support closure is between the injured and uninjured fingers. Align the fingers in desired position.
4. Wrap a damp elastic bandage firmly but not too tight proximal to the distal orthosis. Mold to the desired position.
5. Once the orthosis is cooled and rigid, remove elastic bandage. Apply the Compliance strap to the wrist area, by sliding the strap through the slot in the liner and tighten it. Attach the forearm strap. To lock the compliance strap, push the white fastener to matching hole.
6. To prepare orthosis for rehab use, remove it & flex both angled hinges G fully for easy opening. **NOTE:** FastForm can get wet during use. If allowed by physician, patient may loosen or remove to dry orthosis using a hair dryer on a cool setting.

### STORAGE:

This device is not sterile and should be stored between 4 - 35°C (39-95°F). It must also be protected from strong direct sunlight.

### USE AND CARE:

Hand wash in 30°C (86°F) water. Rinse and lay flat to air dry. Do not machine wash or tumble dry. Note: it is not recommended to use household cleaners or personal hygiene products directly on the orthosis.

### MATERIAL CONTENT:

Polymer, Polyester, Polyamide, Elastane

### WARRANTY:

Breg products come with a limited warranty against manufacturing and material defects. No other warranty, expressed or implied, is given and no affirmation of or by seller, by words or action, will constitute a warranty. Please see www.breg.com

### DISPOSAL:

Dispose of product according to local regulations.

## FRANÇAIS

### UTILISATION PRÉVUE/INDICATIONS :

Traitement des fractures très peu déplacées des métacarpiens, des entorses et des foulures, des tendinites et d'autres traumatismes cumulatifs. Soutien lors du stade de rééducation post-cicatrisation.

### UTILISATEURS VISÉS :

Les utilisateurs visés doivent être des professionnels agréés, le patient ou son soignant. Les utilisateurs doivent être capables de lire, de comprendre et être physiquement capables de suivre toutes les instructions, tous les avertissements et toutes les précautions indiquées dans le mode d'emploi.

### CONTRE-INDICATIONS :

Fractures complexes, ouvertes et/ou comminutives.

### ⚠️ AVERTISSEMENTS ET PRÉCAUTIONS :

- Ce dispositif ne doit pas être utilisé sur un patient allergique au polyester ou à l'élasthane.
- Assurez-vous que l'orthèse n'est pas trop chaude avant de la poser.
- Ne pas appliquer sur une blessure ouverte.
- Retirez le dispositif avant tout remodelage à l'aide d'un pistolet à air chaud, afin d'éviter de brûler le patient.
- L'orthèse ne conservera pas sa forme au-delà de 57 °C/135 °F ou par un ensoleillement extrême. Couvrir à l'aide d'une stockinette ou d'un linge.
- Évitez de l'exposer à l'eau ou à la vapeur à plus de 40 °C/104 °F pendant une longue durée. Éviter de l'exposer à une source de chaleur (par ex., un four, une flamme, une vitre de voiture au soleil, des conditions très humides) pendant de longues périodes.
- Lire attentivement les instructions de réglage et les avertissements avant d'utiliser le dispositif. Suivez toutes les instructions pour garantir que l'orthèse fonctionne correctement.
- Ce dispositif ne protège pas contre les blessures et ne les atténue pas. Une modification des activités et une rééducation appropriée sont des éléments essentiels d'un programme de traitement sûr. Consultez votre professionnel de santé agréé pour connaître le niveau d'activité sûr et approprié lorsque vous portez ce dispositif.
- Pour une utilisation par un seul patient uniquement.
- Les lois fédérales limitent la vente de ce dispositif aux professionnels de santé agréés et sur leur prescription. La fréquence et la durée d'utilisation doivent être prescrites par un professionnel de santé.

### MODE D'EMPLOI :

1. Mesurez le poignet à l'aide d'un mètre ruban et choisissez la bonne taille grâce au tableau des tailles. **REMARQUE :** Choisissez la configuration de traitement radiale ou ulnaire. La configuration radiale est réalisée en faisant ressortir la broche de l'orifice du pouce (F) et en enfonçant le revêtement à travers la fente prédécoupée de l'orifice du pouce. Pour estimer la taille, alignez l'extrémité distale de l'orthèse sur l'extrémité souhaitée sur le doigt et notez combien il faudra couper, si nécessaire. **CHAUFFAGE :** Placez le dispositif dans le FastForm Primo Oven, à plat, côté tissu vers le bas, et chauffez jusqu'à ce qu'il soit mou et malléable. **REMARQUE :** La durée de chauffage peut varier (entre 5 et 10 minutes) si vous utilisez un four FastForm ou un autre four à convection. **Four Primo Oven :** 5 minutes à 127 °C (260 °F) **Four Pro Plus/Elite Oven :** 5 minutes à 105 °C (220 °F) **Four à convection préchauffés :** 5 à 10 minutes à 75-85 °C (167-185 °F) Ne pas chauffer pendant plus d'une heure.
2. Tant que l'orthèse est chaude, découpez, si nécessaire, sur les zones de découpe (C) à l'aide de ciseaux. Pliez et rabattez le dernier niveau sur le suivant, puis compressez-les pour former un revers confortable.
3. Placez les doigts dans la manche des doigts (D), fermez la partie du poignet en utilisant la languette easy-fix (A). Enveloppez les doigts à l'aide de la languette easy-fix (B) en veillant à ce que la fermeture du soutien du doigt se trouve entre le(s) doigt(s) blessé(s) et les autres. Alignez les doigts dans la position souhaitée.
4. Enveloppez fermement un bandage élastique humide autour de l'orthèse, mais pas trop serré. Moulez dans la position souhaitée.
5. Une fois l'orthèse refroidie et rigide, retirez le bandage élastique. Appliquez la sangle de confort sur la zone du poignet en glissant la sangle dans la fente du revêtement et serrez-la. Fixez la sangle de l'avant-bras. Pour verrouiller la sangle de confort, enfoncez l'attache blanche dans le trou correspondant.
6. Pour préparer l'orthèse pour une utilisation en rééducation, retirez-la et pliez complètement les deux charnières angulaires G pour faciliter l'ouverture.

**REMARQUE :** Le FastForm peut être mouillé au cours de son utilisation. Si un médecin l'autorise, un patient peut écarter ou retirer l'orthèse pour la sécher à l'aide d'un sèche-cheveux en mode froid.

### CONSERVATION :

Ce dispositif n'est pas stérile et doit être conservé entre 4 et 35 °C (39 et 95 °F). Il doit également être protégé d'un fort rayonnement du soleil.

### UTILISATION ET ENTRETIEN :

Laver à la main dans une eau à 30 °C (86 °F). Rincer et étaler à plat pour le séchage à l'air libre. Ne pas laver à la machine ni sécher au sèche-linge. Remarque : il est déconseillé d'utiliser des nettoyants ménagers ou des produits d'hygiène personnels directement sur l'orthèse.

### MATÉRIAUX :

Polymère, polyester, polyamide, élastane

### GARANTIE :

Les produits Breg offrent une garantie limitée contre les défauts de fabrication et des matériaux. Aucune autre garantie, expresse ou implicite, n'est donnée et aucune affirmation du vendeur, orale ou écrite, ne constituera de garantie. Veuillez consulter www.breg.com

### MISE AU REBUT :

Veuillez mettre ce produit au rebut en conformité avec les règles locales.

breg.com/fastformcas



## FastForm™ Universal Gutter Multifunction Orthosis (UGMO)

Orthèse gouttière de pouce universelle multifonction FastForm

Ortesis multifunción acanalada universal (UGMO) FastForm

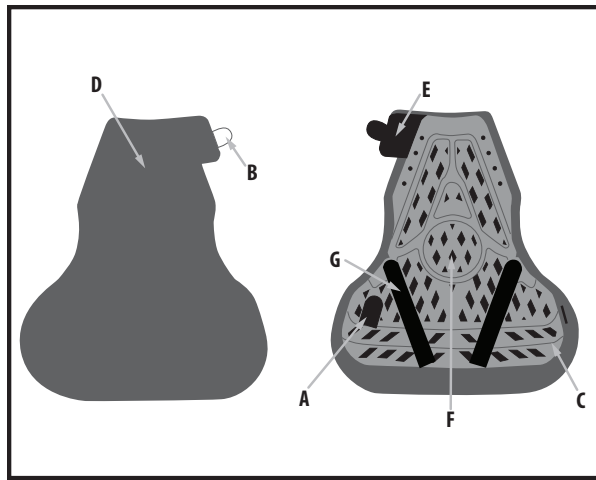


2382 Faraday Avenue, Suite 300  
Carlsbad, CA 92008 USA  
Toll Free Tel: 1-800-321-0607  
Local: +1-760-795-5440  
Fax: +1-760-795-5295  
www.breg.com  
© 2025 Breg, Inc. All rights reserved.

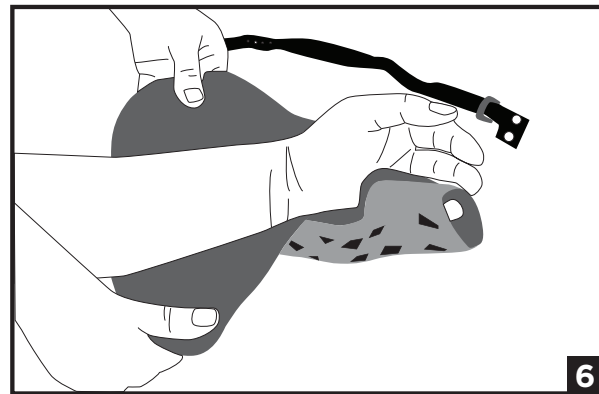
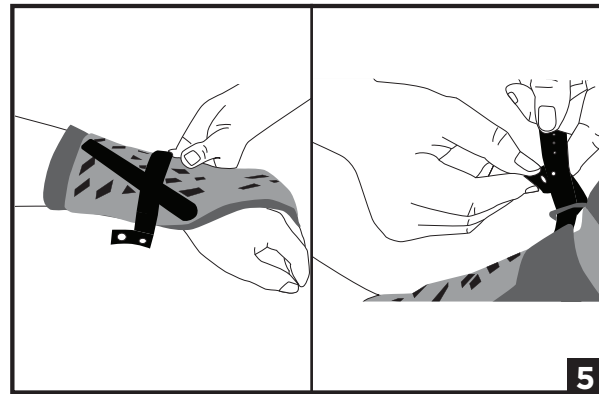
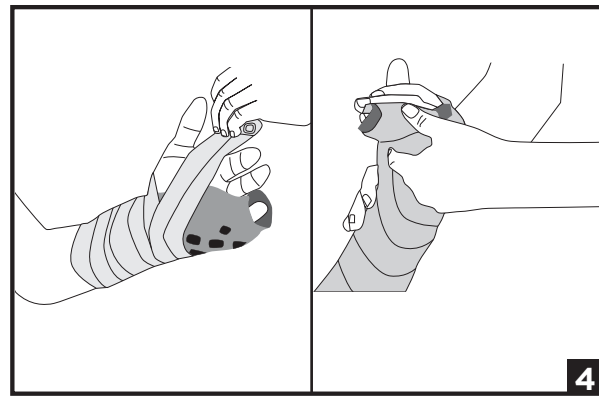
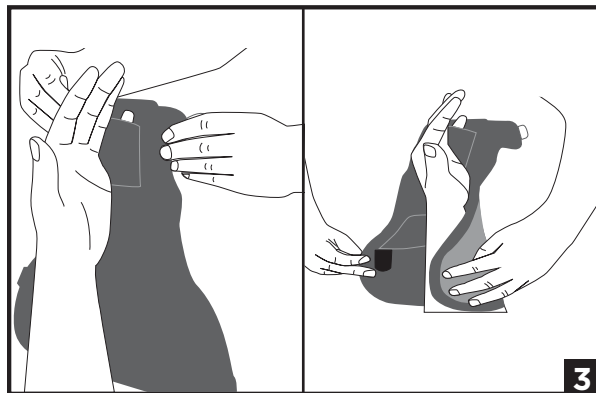
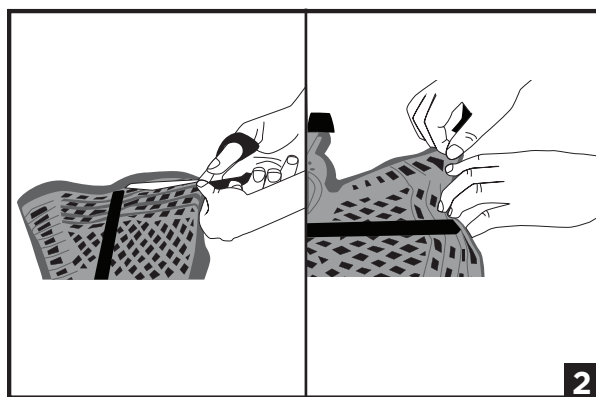
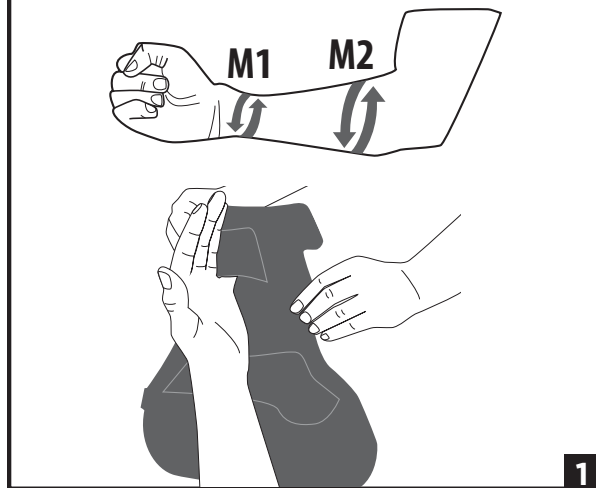


P.N. 11.000114 Rev A 12/25

FastForm is a trademark of Breg, Inc.



Circumference	M1 - Ulna Bone at Wrist	M2 - Widest point of Forearm
<b>XS</b>	125mm 5.0" 150mm 6.0"	137mm 5.4" 220mm 8.7"
<b>SM/M</b>	145mm 5.7" 190mm 7.5"	150mm 6.0" 260mm 10.0"
<b>M/L</b>	170mm 6.75" 200mm 8"	220mm 8.5" 330mm 13"



## ESPAÑOL

### USO PREVISTO / INDICACIONES:

Tratamiento de fracturas mínimamente desplazadas del metacarpo, esguinces y torceduras, tendinitis y otras lesiones traumáticas acumulativas. Proporciona una forma de soporte en la fase de rehabilitación posterior a la curación.

### USUARIOS PREVISTOS:

El usuario previsto debería ser un profesional sanitario autorizado, el paciente o su cuidador. El usuario debe ser capaz de leer y comprender todas las instrucciones, advertencias y precauciones incluidas en la información de uso, así como tener capacidad física para seguir las indicaciones correctamente.

### CONTRAINDICACIONES:

Fracturas complejas, compuestas o conminutas.

### ⚠️ ADVERTENCIAS Y PRECAUCIONES:

- Los pacientes alérgicos al poliéster o al elastano deben abstenerse de utilizar este dispositivo.
- Asegúrese de que la ortesis no esté demasiado caliente antes de aplicarla.
- No la aplique sobre heridas abiertas.
- Retire el dispositivo antes de volver a moldearlo con la pistola de calor para evitar quemar al paciente.
- La ortesis perderá la forma a temperaturas superiores a 57 °C (135 °F) o bajo luz solar intensa. Cúbrela con una venda elástica o una pieza de ropa.
- Evite el contacto de agua o vapor a temperaturas superiores a 40 °C (104 °F) durante períodos prolongados. Evite las fuentes de calor (por ejemplo, hornos, llamas, lunas de vehículos calentadas por el sol, condiciones meteorológicas muy húmedas, etc.) durante períodos largos.
- Lea detenidamente las instrucciones de conexión y las advertencias antes de utilizar el aparato. Para asegurar un rendimiento adecuado del soporte, siga todas las instrucciones.
- Con este dispositivo no se evitarán ni reducirán todas las lesiones. Una rehabilitación adecuada y la modificación de la actividad también son una parte fundamental de un programa de tratamiento seguro. Consulte a su profesional sanitario autorizado cuál sería el nivel de actividad seguro y apropiado al llevar este dispositivo.
- Para el uso de un solo paciente únicamente.
- La legislación federal de los Estados Unidos restringe la venta de este dispositivo por parte o en nombre de un médico autorizado. Un profesional sanitario deberá prescribir la frecuencia y la duración de uso.

### INSTRUCCIONES DE USO:

- Mida la muñeca con una cinta métrica y seleccione la talla correcta en el gráfico de tallas.  
**NOTA:** Seleccione la configuración de tratamiento radial o cubital. La configuración radial se consigue al empujar hacia afuera la clavija con hueco para el pulgar (F) y empujar el revestimiento de tejido a través de la ranura con hueco para el pulgar previamente cortada. Para obtener la talla previa, alinee el borde distal de la ortesis con el extremo deseado en el dedo y no cuánto para cortar, si fuera necesario.  
**CALOR:** Coloque el producto en el horno FastForm, plano, con el lado del tejido hacia abajo y caliéntelo hasta que esté suave y maleable. **NOTA:** El tiempo de calentamiento puede variar (de 5 a 10 minutos) según si utiliza un horno FastForm u otro horno de convección.  
**Horno Primo:** 5 minutos a 127 °C (260 °F)  
**Hornos Pro Plus/Elite:** 5 minutos a 105 °C (220 °F)  
**Horno de convección precalentado:** Entre 5 y 10 minutos de 75 °C a 85 °C (de 167 °F a 185 °F)  
No lo caliente durante más de una hora.
- Si hace falta, utilice unas tijeras para cortar por las secciones de corte (C) mientras la ortesis está caliente. Doble y apile el último nivel sobre el nivel siguiente y comprima para formar un brazalete cómodo.
- Coloque los dedos correspondientes en el calcetín para dedos (D) y cierre la sección de la muñeca con la pestaña de fácil sujeción (A). Envuelva los dedos con la pestaña de fácil sujeción (B) y asegúrese de que el cierre del soporte para dedos quede entre los dedos lesionados y los sanos. Alinee los dedos en la posición deseada.
- Envuelva firmemente un vendaje elástico húmedo, pero no lo apriete demasiado en sentido proximal a la ortesis distal. Moldéela a la posición deseada.
- Cuando la ortesis se haya enfriado y esté rígida, retire el vendaje elástico. Para aplicar la correa de cumplimiento al área de la muñeca, deslicela a través de la ranura del revestimiento y aprétela. Conecte la correa del antebrazo.  
Para bloquear la correa de cumplimiento, empuje el cierre blanco hacia el orificio coincidente.
- Para preparar la ortesis para utilizarla en la rehabilitación, retirela y flexione completamente las dos bisagras anguladas G para abrirlas con facilidad.

**NOTA:** FastForm se puede humedecer durante el uso. Si lo permite el médico, el paciente puede aflojar o retirar la ortesis para secarla con un secador de pelo en un entorno fresco.

### ALMACENAMIENTO:

Este dispositivo no es estéril y se debe almacenar a una temperatura de entre 4 °C y 35 °C (entre 39 °F y 95 °F). También se debe proteger de la luz solar directa intensa.

### USO Y CUIDADOS:

Lávelo a mano con agua a 30 °C (86 °F). Aclárelo bien y déjelo secar al aire. No lo lave a máquina ni lo ponga en una secadora. Nota: No se recomienda utilizar productos de limpieza domésticos ni de higiene personal directamente sobre la ortesis.

### MATERIALES:

Polímero, poliéster, poliamida y elastano.

### GARANTÍA:

Los productos Breg ofrecen una garantía limitada contra defectos de fabricación y materiales. No se ofrece ninguna otra garantía, expresa ni implícita. Ninguna afirmación del vendedor, por palabras o acciones, constituirá garantía alguna. Vaya a [www.breg.com](http://www.breg.com)

### ELIMINACIÓN:

Deseche el producto conforme a la normativa local.