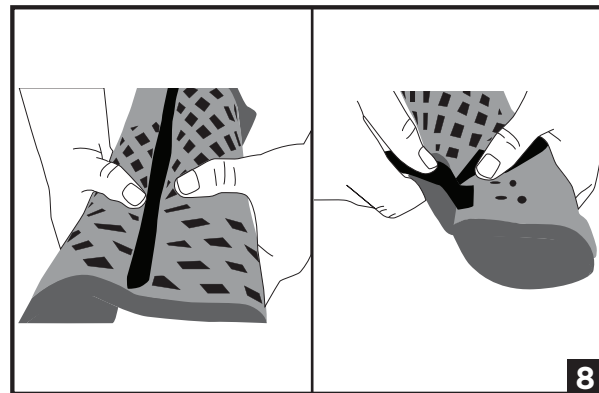
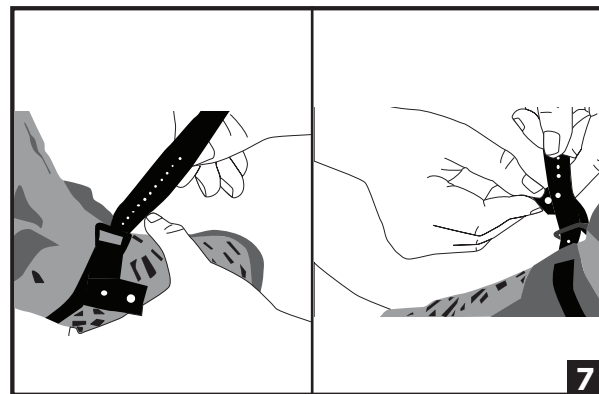
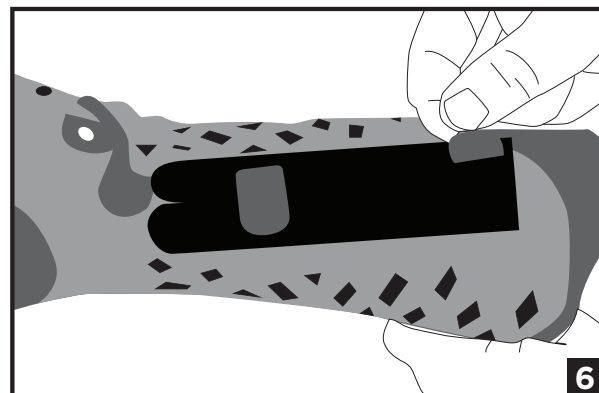
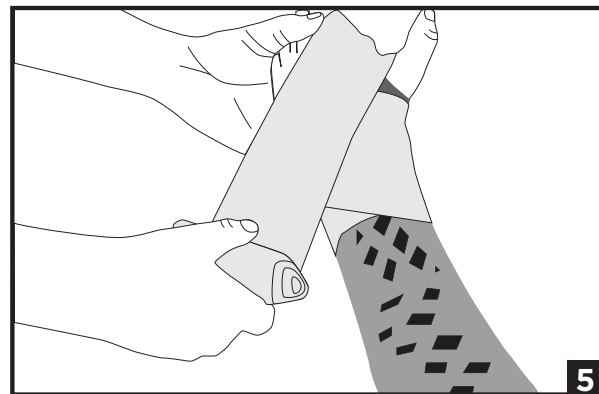
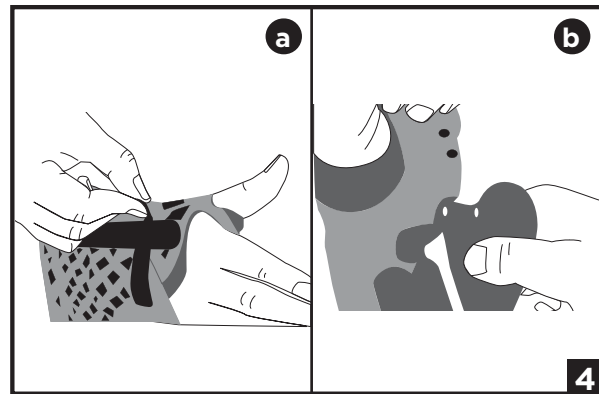
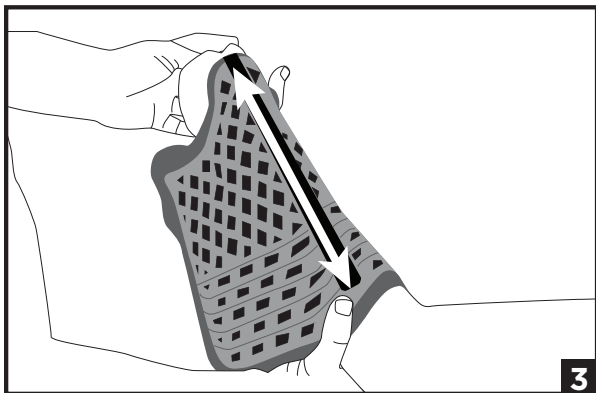
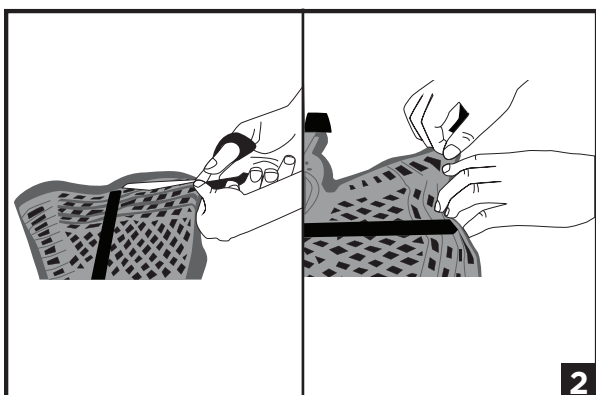
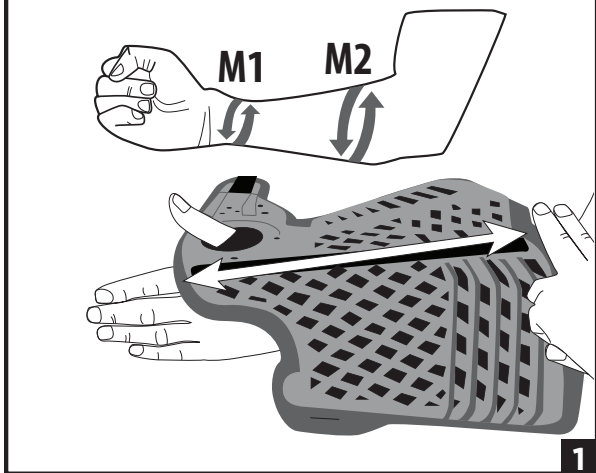


Circumference	M1 - Ulna Bone at Wrist	M2 - Widest point of Forearm
XS	125mm 5.0" 150mm 6.0"	137mm 5.4" 220mm 8.7"
SM/M	145mm 5.7" 190mm 7.5"	150mm 6.0" 260mm 10.0"
M/L	170mm 6.75" 200mm 8"	220mm 8.5" 330mm 13"



ENGLISH

INTENDED USE/INDICATIONS:

Treatment of minimally-displaced fractures of the wrist, sprains and strains, tendonitis another cumulative trauma injuries. Provide support in the post-healing rehab phase.

INTENDED USERS:

The intended user should be a licensed professional, the patient or patient's caregiver. The user should be able to read, understand and be physically capable to perform all the directions, warnings and cautions provided in the information for use.

CONTRAINDICATIONS:

Complex, compound and/or comminuted fractures.

⚠️ WARNINGS AND PRECAUTIONS:

- Patients should consult their medical professional immediately if they experience any pain, swelling, sensation changes, or any unusual reactions while using this device.
- This Device should not be used on a patient with polyester or elastane allergy.
- Ensure the orthosis is not too hot prior to application.
- Do not apply over open wound.
- Remove the device before any re-molding with a heat-gun, to avoid burning the patient.
- The orthosis will lose its shape above 57°C/135°F or under extreme sunlight. Cover with stockinet or clothing.
- Avoid water or vapor above 40°C/104°F for prolonged periods. Avoid heat sources (e.g. ovens, flames, sunny car windows, very humid conditions) for long periods.
- Carefully read fitting instructions and warnings prior to use. To ensure proper performance of the brace, follow all instructions.
- This device will not prevent or reduce all injuries. Proper rehabilitation and activity modification are also an essential part of a safe treatment program. Consult your licensed health care professional regarding safe and appropriate activity level while wearing this device.
- For single patient use only.
- Federal law restricts this device to sale by or on the order of a licensed health care practitioner. The frequency and duration of use shall be prescribed by a healthcare professional.

INSTRUCTIONS FOR USE:

1. Measure the wrist (M1) and Forearm circumference (M2) with a tape measure and select the size using the measurement chart. **NOTE:** To pre-size the orthosis, place it on the patient's arm, aligning the distal dorsal end parallel to the knuckles and measure from the end of the orthosis to the crease on the inside of the elbow. It should be approximately 3 finger-widths away from the crease. Note how many strips (if any) need to be cut off after heating.
HEAT: Place in the FastForm Oven, flat, with the fabric side down and heat until it is soft and malleable. **NOTE:** Heating time may vary (5-10 min) depending on whether you are using a FastForm oven or other Convection oven.
Primo Oven: 5 mins at 260°F (127°C)
Pro Plus/Elite Ovens: 5 mins at 220°F (105°C)
Preheated Convection Oven: 5-10 minutes at 167-185°F (75-85°C)
Do not heat more than one hour.
2. Trim, if required, at the trim sections (C) with scissors while the orthosis is hot. Fold and stack the last level onto the next level and compress to form a comfortable cuff.
3. Rest the patient's elbow on a flat surface with the thumb abducted. Fit the orthosis over the thumb and align the radial hinge (D) along the radius. Ensure the thumbhole bridge (I) is snugly positioned.
4. **a)** Stretch & wrap the palmar cuff (E) around the hand and align the closure tab (G) onto the closure fixing zone (F) & press into place.
b) Stretch & wrap wing (B) around the arm to overlap wing (A) over its full length. Align & secure yellow dot (inside H) with yellow dot (M). Ensure semi-circular tab (H) overlaps palmar area (J). **NOTE:** Note: Easy-fix tabs(L) will temporarily secure wing in place.
5. Wrap a damp elastic bandage firmly but not too tightly around the entire orthosis. Mold it into the appropriate position.
6. Once the orthosis has cooled and set completely, remove the elastic bandage and Easy-fix tabs. Verify that the medial wing (B) and palmar cuff (E) are free to allow for subsequent adjustment.
7. Apply the Compliance strap to the wrist area, by sliding the strap through the slot in the liner and tighten it. Attach forearm strap to lock the compliance strap, push the white fastener to matching hole.
8. If the brace is removed for rehab, flex radial (D) and palmer hinge for easier removal.

NOTE: FastForm can get wet during use. If allowed by physician, patient may loosen or remove to dry orthosis using a hair dryer on a cool setting.

STORAGE:

This device is not sterile and should be stored between 4 - 35°C (39-95°F). It must also be protected from strong direct sunlight.

USE AND CARE:

Hand wash in 30°C (86°F) water. Rinse and lay flat to air dry. Do not machine wash or tumble dry. Note: it is not recommended to use household cleaners or personal hygiene products directly on the orthosis.

MATERIAL CONTENT:

Polymer, Polyester, Polyamide, Elastane

WARRANTY:

Breg products come with a limited warranty against manufacturing and material defects. No other warranty, expressed or implied, is given and no affirmation of or by seller, by words or action, will constitute a warranty. Please see www.breg.com

DISPOSAL:

Dispose of product according to local regulations.

FRANÇAIS

UTILISATION PRÉVUE/INDICATIONS :

Traitement des fractures très peu déplacées du poignet, des entorses, des foulures, des tendinites et d'autres traumatismes cumulatifs. Soutien lors du stade de rééducation post-cicatrisation.

UTILISATEURS VISÉS :

Les utilisateurs visés doivent être des professionnels agréés, le patient ou son soignant. Les utilisateurs doivent être capables de lire, de comprendre et être physiquement capables de suivre toutes les instructions, tous les avertissements et toutes les précautions indiquées dans le mode d'emploi.

CONTRE-INDICATIONS :

Fractures complexes, ouvertes et/ou comminutives.

⚠️ AVERTISSEMENTS ET PRÉCAUTIONS :

- Les patients doivent immédiatement consulter leur professionnel de médecine s'ils éprouvent une douleur, sont victimes de gonflement, de sensations anormales ou de réactions inhabituelles lorsqu'ils utilisent ce dispositif.
- Ce dispositif ne doit pas être utilisé sur un patient allergique au polyester ou à l'élasthane.
- Assurez-vous que l'orthèse n'est pas trop chaude avant de la poser.
- Ne pas appliquer sur une blessure ouverte.
- Retirez le dispositif avant tout remodelage à l'aide d'un pistolet à air chaud, afin d'éviter de brûler le patient.
- L'orthèse ne conservera pas sa forme au-delà de 57 °C/135 °F ou par un ensoleillement extrême. Couvrir à l'aide d'une stockinette ou d'un linge.
- Évitez de l'exposer à l'eau ou à la vapeur à plus de 40 °C/104 °F pendant une longue durée. Éviter de l'exposer à une source de chaleur (par ex., un four, une flamme, une vitre de voiture au soleil, des conditions très humides) pendant de longues périodes.
- Lire attentivement les instructions de réglage et les avertissements avant d'utiliser le dispositif. Suivez toutes les instructions pour garantir que l'orthèse fonctionne correctement.
- Ce dispositif ne protège pas contre les blessures et ne les atténue pas. Une modification des activités et une rééducation appropriée sont des éléments essentiels d'un programme de traitement sûr. Consultez votre professionnel de santé agréé pour connaître le niveau d'activité sûr et approprié lorsque vous portez ce dispositif.
- Pour une utilisation par un seul patient uniquement.
- Les lois fédérales limitent la vente de ce dispositif aux professionnels de santé agréés et sur leur prescription. La fréquence et la durée d'utilisation doivent être prescrites par un professionnel de santé.

MODE D'EMPLOI :

1. Mesurez la circonférence du poignet (M1) et de l'avant-bras (M2) à l'aide d'un mètre ruban et choisissez la taille grâce au tableau des tailles. **REMARQUE :** Pour estimer la taille de l'orthèse, placez-la sur le bras du patient en alignant l'extrémité distale dorsale parallèlement aux articulations et mesurez de l'extrémité de l'orthèse jusqu'au pli du coude. Elle doit se trouver à environ trois doigts du pli du coude. Veuillez noter combien de bandes (le cas échéant) doivent être coupées après le chauffage.
CHAUFFAGE Placez le dispositif dans le FastForm Primo Oven, à plat, côté tissu vers le bas, et chauffez jusqu'à ce qu'il soit mou et malléable. **REMARQUE :** La durée de chauffage peut varier (entre 5 et 10 minutes) si vous utilisez un four FastForm ou un autre four à convection.
Four Primo Oven : 5 minutes à 127 °C (260 °F)
Four Pro Plus/Elite Oven : 5 minutes à 105 °C (220 °F)
Four à convection préchauffés : 5 à 10 minutes à 75-85 °C (167-185 °F)
Ne pas chauffer pendant plus d'une heure.
2. Tant que l'orthèse est chaude, découpez, si nécessaire, sur les zones de découpe (C) à l'aide de ciseaux. Pliez et rabattez le dernier niveau sur le suivant, puis comprimez-les pour former un revers confortable.
3. Faites reposer le coude du patient sur une surface plane, avec le pouce en abduction. Ajustez l'orthèse sur le pouce et alignez la charnière radiale (D) le long du radius. Assurez-vous que l'arête de l'orifice du pouce (I) est positionnée confortablement.
4. **a)** Étirez et enroulez le revers palmaire (E) autour de la main et alignez la languette de fermeture (G) sur la zone de fixation de la fermeture (F), puis appuyez dessus pour la mettre en place.
b) Étirez et enroulez l'ailette (B) autour du bras pour chevaucher l'ailette (A) sur toute sa longueur. Alignez et fixez le point jaune (à l'intérieur de H) sur le point jaune (M). Vérifiez que la languette semi-circulaire (H) chevauche la zone palmaire (J). **REMARQUE :** Remarque : Les languettes easy-fix (L) maintiendront en place l'ailette temporairement.
5. Enveloppez fermement un bandage élastique humide autour de l'orthèse, mais pas trop serré. Moulez-la dans la position appropriée.
6. Une fois l'orthèse refroidie et figée complètement, retirez le bandage élastique et les languettes easy-fix. Vérifiez que l'ailette médiane (B) et le revers palmaire (E) sont libres pour permettre un ajustement ultérieur.
7. Appliquez la sangle de confort sur la zone du poignet en glissant la sangle dans la fente du revêtement et serrez-la. Fixez la sangle de l'avant-bras pour verrouiller la sangle de confort, enfoncez l'attache blanche dans le trou correspondant.
8. Si l'attelle doit être retirée pour la rééducation, pliez les charnières radiales (D) et palmaires pour en faciliter le retrait.

REMARQUE : Le FastForm peut être mouillé au cours de son utilisation. Si un médecin l'autorise, un patient peut écarter ou retirer l'orthèse pour la sécher à l'aide d'un sèche-cheveux en mode froid.

CONSERVATION :

Ce dispositif n'est pas stérile et doit être conservé entre 4 et 35 °C (39 et 95 °F). Il doit également être protégé d'un fort rayonnement du soleil.

UTILISATION ET ENTRETIEN :

Laver à la main dans une eau à 30 °C (86 °F). Rincer et étaler à plat pour le séchage à l'air libre. Ne pas laver à la machine ni sécher au sèche-linge. Remarque : il est déconseillé d'utiliser des nettoyeurs ménagers ou des produits d'hygiène personnels directement sur l'orthèse.

MATÉRIAUX :

Polyère, polyester, polyamide, élastane

GARANTIE :

Les produits Breg offrent une garantie limitée contre les défauts de fabrication et des matériaux. Aucune autre garantie, expresse ou implicite, n'est donnée et aucune affirmation du vendeur, orale ou écrite, ne constituera de garantie. Veuillez consulter www.breg.com

MISE AU REBUT :

Veuillez mettre ce produit au rebut en conformité avec les règles locales.

breg.com/fastformcas



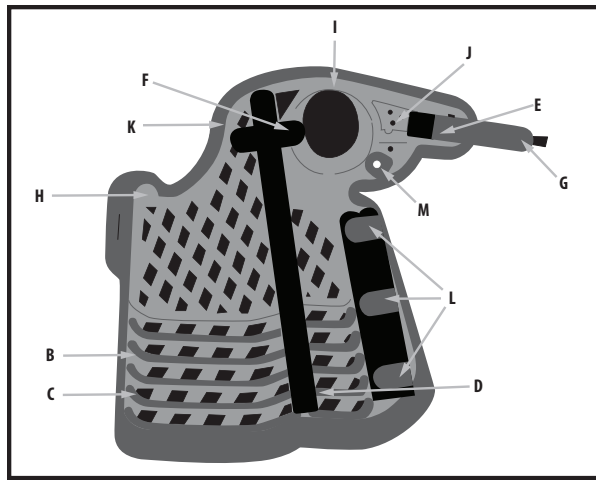
FastForm™ Short Arm Multifunction Orthosis (SAMO)

Attelle FastForm™ pour avant-bras
Orthèse multifonctionnelle (SAMO)

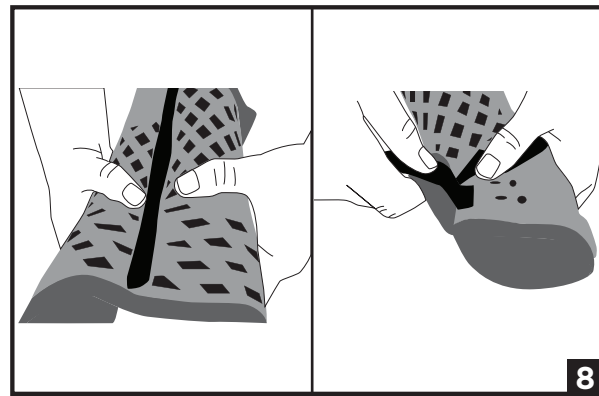
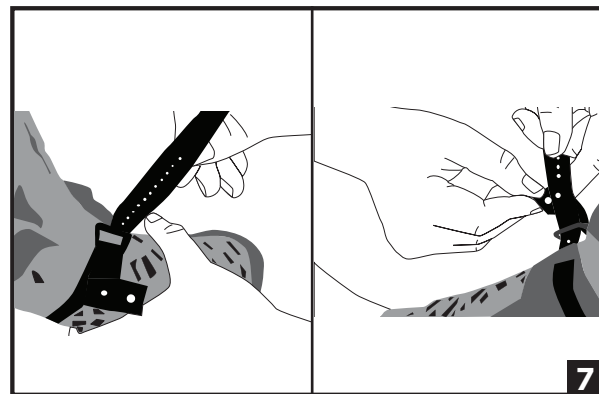
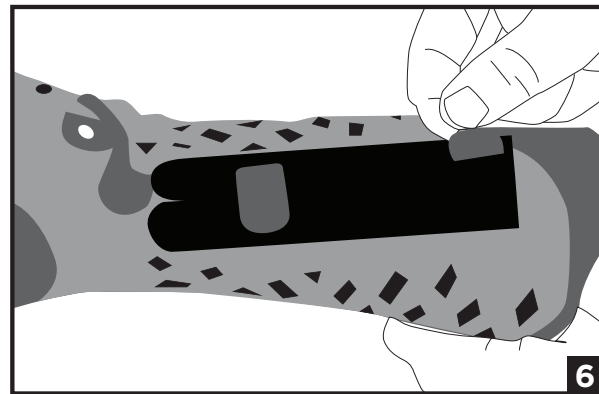
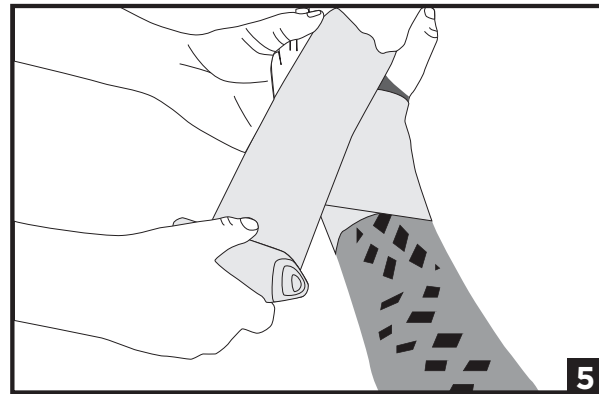
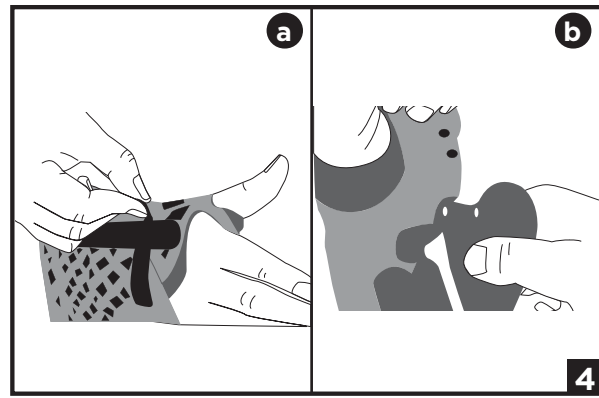
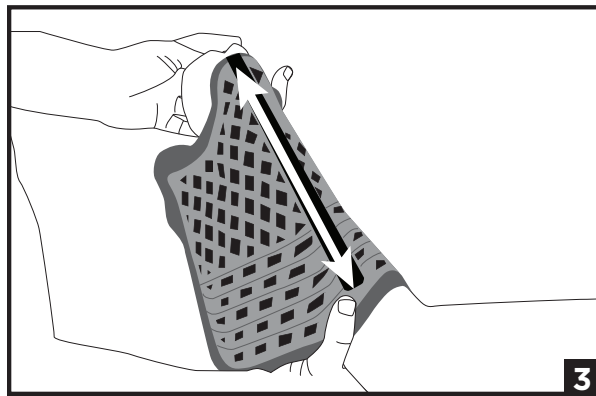
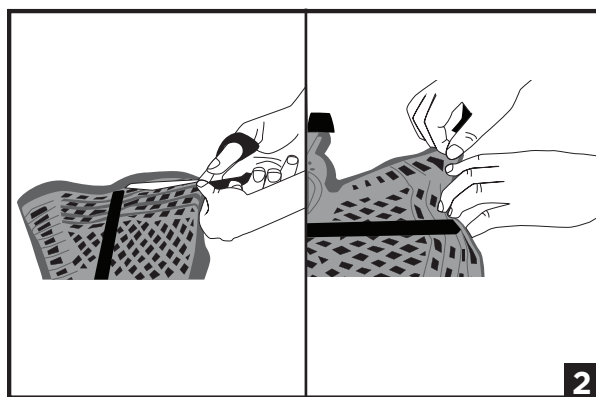
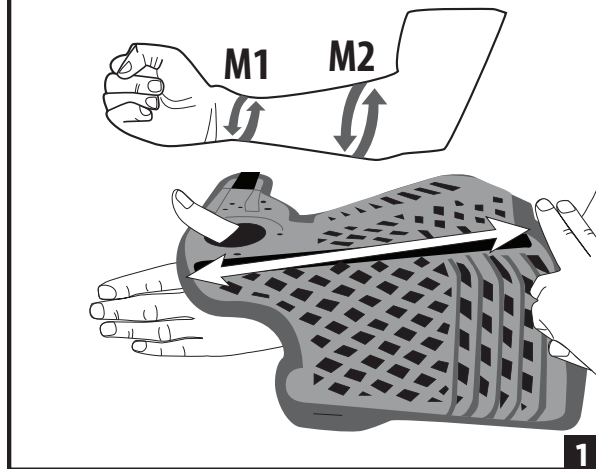


282 Faraday Avenue, Suite 300
Carlsbad, CA 92008 USA
Toll Free Tel: 1-800-321-0607
Local: +1-760-795-5440
Fax: +1-760-795-5295
www.breg.com
© 2025 Breg, Inc. All rights reserved.
Fastform is a trademark of Breg, Inc.
P.N. 11.000110 Rev A 12/25





Circumference	M1 - Ulna Bone at Wrist	M2 - Widest point of Forearm
XS	125mm 5.0" 150mm 6.0"	137mm 5.4" 220mm 8.7"
SM/M	145mm 5.7" 190mm 7.5"	150mm 6.0" 260mm 10.0"
M/L	170mm 6.75" 200mm 8"	220mm 8.5" 330mm 13"



ESPAÑOL

USO PREVISTO / INDICACIONES:

Tratamiento de fracturas mínimamente desplazadas de la muñeca, esguinces y torceduras, tendinitis y otras lesiones traumáticas acumulativas. Proporciona una forma de soporte en la fase de rehabilitación posterior a la curación.

USUARIOS PREVISTOS:

El usuario previsto debería ser un profesional sanitario autorizado, el paciente o su cuidador. El usuario debe ser capaz de leer y comprender todas las instrucciones, advertencias y precauciones incluidas en la información de uso, así como tener capacidad física para seguir las indicaciones correctamente.

CONTRAINDICACIONES:

Fracturas complejas, compuestas o conminutas.

⚠️ ADVERTENCIAS Y PRECAUCIONES:

- Los pacientes deben consultar inmediatamente a su profesional médico si experimentan dolor, hinchazón, cambios en las sensaciones o reacciones inusuales al usar este dispositivo.
- Los pacientes alérgicos al poliéster o al elastano deben abstenerse de utilizar este dispositivo.
- Asegúrese de que la ortesis no esté demasiado caliente antes de aplicarla.
- No la aplique sobre heridas abiertas.
- Retire el dispositivo antes de volver a moldearlo con la pistola de calor para evitar quemar al paciente.
- La ortesis perderá la forma a temperaturas superiores a 57 °C (135 °F) o bajo luz solar intensa. Cúbrela con una venda elástica o una pieza de ropa.
- Evite el contacto de agua o vapor a temperaturas superiores a 40 °C (104 °F) durante períodos prolongados. Evite las fuentes de calor (por ejemplo, hornos, llamas, lunas de vehículos calentadas por el sol, condiciones meteorológicas muy húmedas, etc.) durante períodos largos.
- Lea detenidamente las instrucciones de conexión y las advertencias antes de utilizar el aparato. Para asegurar un rendimiento adecuado del soporte, siga todas las instrucciones.
- Con este dispositivo no se evitarán ni reducirán todas las lesiones. Una rehabilitación adecuada y la modificación de la actividad también son una parte fundamental de un programa de tratamiento seguro. Consulte a su profesional sanitario autorizado cuál sería el nivel de actividad seguro y apropiado al llevar este dispositivo.
- Para el uso de un solo paciente únicamente.
- La legislación federal de los Estados Unidos restringe la venta de este dispositivo por parte o en nombre de un médico autorizado. Un profesional sanitario deberá prescribir la frecuencia y la duración de uso.

INSTRUCCIONES DE USO:

- Mida la circunferencia de la muñeca (M1) y del antebrazo (M2) con una cinta métrica y seleccione la talla mediante el gráfico de medición. **NOTA:** Para obtener la talla previa de la ortesis, colóquela en el brazo del paciente, alinee el extremo dorsal distal en paralelo a los nudillos y mida desde el extremo de la ortesis hasta el pliegue en el interior del codo. Debería quedar aproximadamente a 3 dedos del pliegue. Anote cuántas correas se deben recortar (si procede) después del calentamiento.
 - CALOR:** Coloque el producto en el horno FastForm, plano, con el lado del tejido hacia abajo y coléntelo hasta que esté suave y maleable. **NOTA:** El tiempo de calentamiento puede variar (de 5 a 10 minutos) según si utiliza un horno FastForm u otro horno de convección.
 - Horno Primo:** 5 minutos a 127 °C (260 °F)
 - Hornos Pro Plus/Elite:** 5 minutos a 105 °C (220 °F)
 - Horno de convección precalentado:** Entre 5 y 10 minutos de 75 °C a 85 °C (de 167 °F a 185 °F)
- No lo caliente durante más de una hora. Si hace falta, utilice unas tijeras para cortar por las secciones de corte (C) mientras la ortesis está caliente. Doble y apile el último nivel sobre el nivel siguiente y comprima para formar un brazalete cómodo.
- Descanse el codo del paciente sobre una superficie plana con el pulgar alejado. Ajuste la ortesis sobre el pulgar y alinee la bisagra radial (D) a lo largo del radio. Asegúrese de que el puente del hueco para el pulgar (I) esté colocado firmemente.
- Estire y envuelva el brazalete palmar (E) alrededor de la mano, alinee la pestaña del cierre (G) sobre la zona de fijación del cierre (F) y presione para colocarlo en su lugar.
 - Estire y envuelva el ala (B) alrededor del brazo para superponer el ala (A) sobre su longitud completa. Alinee y sujete bien el punto amarillo (dentro de H) con el punto amarillo (M). Asegúrese de que la pestaña semicircular (H) se superponga sobre el área palmar (J). **NOTA:** Nota: Las pestañas de fácil sujeción (L) sujetarán temporalmente el ala en su lugar.
- Envuelva firmemente un vendaje elástico húmedo, pero no lo apriete demasiado alrededor de toda la ortesis. Moldéela a la posición apropiada.
- Cuando la ortesis se haya enfriado y asentado por completo, retire el vendaje elástico y las pestañas de fácil sujeción. Verifique que el ala medial (B) y el brazalete palmar (E) están libres para poder ajustarlos posteriormente.
- Para aplicar la correa de cumplimiento al área de la muñeca, deslícela a través de la ranura del revestimiento y apriétela. Conecte la correa del antebrazo para bloquear la correa de cumplimiento y empuje el cierre blanco hacia el orificio coincidente.
- Si se retira el soporte para utilizar el producto para rehabilitación, flexione la bisagra radial (D) y palmar para sacarlo más fácilmente.

NOTA: FastForm se puede humedecer durante el uso. Si lo permite el médico, el paciente puede aflojar o retirar la ortesis para secarla con un secador de pelo en un entorno fresco.

ALMACENAMIENTO:

Este dispositivo no es estéril y se debe almacenar a una temperatura de entre 4 °C y 35 °C (entre 39 °F y 95 °F). También se debe proteger de la luz solar directa intensa.

USO Y CUIDADOS:

Lávelo a mano con agua a 30 °C (86 °F). Acérralo bien y déjelo secar al aire. No lo lave a máquina ni lo ponga en una secadora.

Nota: No se recomienda utilizar productos de limpieza domésticos ni de higiene personal directamente sobre la ortesis.

MATERIALES:

Polímero, poliéster, poliamida y elastano.

GARANTÍA:

Los productos Breg ofrecen una garantía limitada contra defectos de fabricación y materiales. No se ofrece ninguna otra garantía, expresa ni implícita. Ninguna afirmación del vendedor, por palabras o acciones, constituirá garantía alguna. Vaya a www.breg.com

ELIMINACIÓN:

Deseche el producto conforme a la normativa local.