

ENGLISH

INTENDED USE/INDICATIONS:

The intended use of the Pinnacle Cervical Collars is to provide stabilization and motion restriction for the treatment of trauma-related injury, acute post-surgical recovery, and the management of chronic conditions of the cervical spine. Indicated for post-surgical stabilization, cervical disc syndrome, cervical stenosis, fracture management, sprains / strains, decompressive procedures, cervicogenic headaches, radiculopathy, trauma / whiplash.

INTENDED USERS:

The user should be able to read, understand and be physically capable to perform all the directions, warnings and cautions provided in the information for use.

CONTRAINDICATIONS:

Not Applicable.

⚠️ WARNINGS AND PRECAUTIONS:

- Carefully read fitting instructions and warnings prior to use. To ensure proper performance of the collar, follow all instructions.
- If you experience, or have an increase in pain, swelling, skin irritation, or any adverse reactions while using this product, immediately consult your licensed health care professional.
- This device will not prevent or reduce all injuries. Proper rehabilitation and activity modification are also an essential part of a safe treatment program. Consult your licensed health care professional regarding safe and appropriate activity level while wearing this device.
- Follow application and care process described in instructions.
- For single patient use only.
- Federal law restricts this device to sale by or on the order of a licensed healthcare practitioner.
- Follow the licensing healthcare practitioner's protocol regarding method, frequency and duration of administration.

INSTRUCTIONS FOR USE:

BACK PANEL PLACEMENT

1. Make sure the patient's head is in a neutral position.
2. Slide the back panel under the neck.
3. Align the loop straps between the ears and shoulders, centered along the neck's midline.

FRONT COLLAR PLACEMENT

4. Band the back ends of the front collar inward to fit the neck.
5. Start with the chin piece at its lowest position.
6. Place the bottom of the front collar against the chest and align it with the back panel straps.

CHIN ADJUSTMENT

7. Pull out and turn the knob clockwise to raise the chin piece until the chin is supported and the head is neutral.
8. Lock the knob into a stop position.

STRAP ATTACHMENT

9. Attach the straps to the hooks on the front collar sides.
10. Make sure both straps are evenly tightened for a snug fit.

Tips:

The chin piece should not press on the throat. Adjust side panels if needed. Trim excess strap material if necessary.

USE AND CARE:

Hand wash in 30°C (86°F) water with mild soap, rinse thoroughly. Rinse and lay flat to air dry. Do not machine wash or tumble dry.

MATERIAL CONTENT:

Cotton, DMNT Resin, High Density Polyethylene (HDPE), Nylon

WARRANTY:

Breg products come with a limited warranty against manufacturing and material defects. No other warranty, expressed or implied, is given and no affirmation of or by seller, by words or action, will constitute a warranty. Please see www.breg.com

DISPOSAL:

Dispose of product according to local regulations.

FRANÇAIS

UTILISATION/INDICATIONS :

Les collars cervicaux Pinnacle sont destinés à stabiliser et à restreindre les mouvements de la colonne cervicale pour le traitement des blessures liées à un traumatisme, la récupération post-chirurgicale aiguë et la gestion des affections chroniques de la partie cervicale de la colonne vertébrale. Ils sont indiqués pour la stabilisation post-chirurgicale, les syndromes des disques cervicaux, la sténose cervicale, la gestion des fractures, les entorses/entorses, les interventions décompressives, les céphalées cervicogènes, la radiculopathie et les traumatismes/coups de lapin.

UTILISATEURS VISÉS :

Les utilisateurs doivent être capables de lire, de comprendre et être physiquement capables de suivre toutes les instructions, tous les avertissements et toutes les précautions indiqués dans le mode d'emploi.

INDICATIONS D'UTILISATION :

Sans objet.

⚠️ AVERTISSEMENTS ET PRÉCAUTIONS :

- Lisez attentivement les instructions de pose et les avertissements avant utilisation. Pour assurer le bon fonctionnement du collier cervical, veuillez suivre toutes les instructions.
- Si vous éprouvez une augmentation de la douleur ou ressentez un gonflement, une irritation cutanée ou toute autre réaction indésirable lors de l'utilisation de ce produit, consultez immédiatement votre professionnel de santé agréé.
- Ce dispositif ne permet ni d'empêcher ni de réduire les blessures. Une rééducation correcte et la modification des activités sont également des éléments essentiels d'un programme de soins efficace et sûr. Consultez votre professionnel de santé agréé ou sujet du niveau d'activité sûr et approprié à maintenir pendant la port de ce dispositif.
- Veuillez suivre les instructions de pose et d'entretien décrites.
- Pour un seul patient uniquement.
- La loi fédérale limite ce dispositif à la vente par ou sur ordonnance d'un professionnel de santé agréé.
- Suivez le protocole énoncé par votre professionnel de santé agréé concernant la méthode, la fréquence et la durée d'utilisation.

MODE D'EMPLOI :

COLOCACIÓN DEL BANDEAU POSTERIOR

1. S'assurer que la tête du patient soit dans une position neutre.
2. Placer le bandeau postérieur sous le cou.
3. Aligner les sangles entre les oreilles et les épaules, et les centrer sur la médiane du cou.

PLACEMENT DU COLLIER ANTERIEUR

4. Courber les extrémités du collier antérieur vers l'intérieur pour qu'elles épousent la forme du cou.
5. Commencer en plaçant la mentonnière dans la position la plus basse.
6. Placer le bas du collier antérieur contre la poitrine et l'aligner avec les sangles du bandeau postérieur.

AJUSTEMENT DE LA MENTONNIERE

9. Tirer la molette et la tourner dans le sens des aiguilles d'une montre pour soulever la mentonnière jusqu'à ce que le menton soit soutenu et que la tête soit en position neutre.
8. Verrouiller la molette dans cette position d'arrêt.

FIXATION DE LA SANGLE

9. Attacher les sangles aux crochets latéraux du collier antérieur.
10. S'assurer que les deux boucles aient une tension égale afin d'assurer un bon ajustement.

Conseils :

La mentonnière ne doit pas appuyer sur la gorge. Ajuster les parties latérales si nécessaire. Couper la longueur de sangle superflue si besoin.

UTILISATION ET ENTRETIEN :

Laver à la main dans l'eau à 30 °C (86 °F) avec un savon doux, rincer soigneusement. Rincer et laisser sécher à plat à l'air libre. Ne pas laver en machine ni mettre au sèche-linge.

MATÉRIAUX :

Coton, résine DMNT, polyéthylène haute densité (PEHD), nylon

GARANTIE :

Les produits Breg offrent une garantie limitée contre les défauts de fabrication et des matériaux. Aucune autre garantie, expresse ou implicite, n'est donnée et aucune affirmation du vendeur, orale ou écrite, ne constitue de garantie. Veuillez consulter www.breg.com

MISE AU REBUT :

Veuillez mettre ce produit au rebut conformément aux règles locales.

ESPAÑOL

USO INDICADO/INDICACIONES:

El uso indicado de los collares cervicales Pinnacle es proporcionar estabilización y restricción de movimiento para el tratamiento de lesiones relacionadas con traumatismos, la recuperación posquirúrgica aguda y el control de las afecciones crónicas de la zona cervical de la columna vertebral. Están indicados para estabilización posquirúrgica, síndrome de disco cervical, estenosis cervical, control de fracturas, torceduras, esguinces, intervenciones descompresivas, dolores de cabeza cervicogénicos, radiculopatía, traumatismos y latigazos del lapin.

USUARIOS PREVISTOS:

El usuario debe ser capaz de leer y comprender todas las instrucciones, advertencias y precauciones incluidas en la información de uso, así como tener capacidad física para seguir las indicaciones correctamente.

CONTRAINDICACIONES:

No aplicable.

⚠️ ADVERTENCIAS Y PRECAUCIONES:

- Lea detenidamente las instrucciones y advertencia de ajuste antes de su uso. Para garantizar las prestaciones adecuadas del collarín, siga todos las instrucciones.
- Si experimento un incremento en la intensidad del dolor, hinchazón, irritación de la piel, o cualquier reacción adversa mientras usa este producto, consulte inmediatamente con un profesional de atención médica autorizado.
- Este dispositivo no previene ni reduce todas las lesiones. La rehabilitación adecuada y la modificación de la actividad también son parte esencial de un programa de tratamiento seguro. Consulte con un profesional de atención médica autorizado respecto del nivel de actividad segura y adecuada mientras usa este dispositivo.
- Siga el proceso de aplicación y cuidado descrito en las instrucciones.
- Para usar con un solo paciente.
- La legislación federal de los Estados Unidos restringe la venta de este dispositivo por parte, o por orden, de un médico autorizado.
- Siga el protocolo del médico autorizado con relación al método, a la frecuencia y a la duración de la administración.

INSTRUCCIONES DE USO:

COLOCACIÓN DEL PANEL POSTERIOR

1. Asegúrese de que la cabeza del paciente se encuentre en una posición neutra.
2. Deslice el panel posterior debajo del cuello.
3. Alinee los correa de lazo entre los oídos y los hombros y cántrelas a lo largo de la línea media del cuello.

COLOCACIÓN DEL COLLARÍN FRONTAL

4. Doble los extremos posteriores del collarín frontal hacia adentro para ajustarlos al cuello.
5. Comience por la pieza de la barbilla en la posición más baja.
6. Coloque la parte inferior del collarín frontal en el pecho del paciente y alínelo con las correas del panel posterior.

AJUSTE DE LA BARBILLA

7. Tire de la perilla y gírela hacia la derecha para elevar la pieza de la barbilla hasta que la barbilla esté bien soportada y la cabeza se encuentre en una posición neutra.
8. Bloquee la perilla en la posición de para.

FIJACIÓN DE LAS CORREAS

9. Fije las correas a los gancho de la derecha para elevar la pieza de la barbilla hasta que la barbilla esté bien soportada y la cabeza se encuentre en una posición neutra.
10. Asegúrese de que ambas correas estén apretadas de manera uniforme para que queden bien cerradas.

Consejos:

La pieza de la barbilla no debe presionar la garganta. Ajuste los paneles laterales si fuera necesario. Corte el material sobrante de las correas si fuera necesario.

USO Y CUIDADOS:

Lavar a mano con agua a 30°C (86°F) y jabón suave, y enjuagar bien. Aclarar bien y dejar secar al aire. No lavar en máquina ni usar secadora.

MATERIALES:

Algodón, resina DMNT, polietileno de alta densidad (HDPE), nylon.

GARANTÍA:

Los productos Breg ofrecen una garantía limitada contra defectos de fabricación y materiales. No se ofrece ninguna otra garantía, expresa o implícita. Ninguna afirmación del vendedor, por palabras o acciones, constituirá garantía alguna. Visite www.breg.com

ELIMINACIÓN:

Deseste el producto conforme a la normativa local.

ITALIANO

USO PREVISTO/INDICAZIONI:

L'utilizzo dei collari cervicali Pinnacle intende fornire stabilità e restrizione di movimento nel trattamento di lesioni da trauma, nella riabilitazione post-operatoria acuta e nel controllo di condizioni croniche della colonna vertebrale. Il gestito è indicato in caso di stabilizzazione post-operatoria, ernia cervicale, stenosi cervicale, gestione delle fratture, strappi / strappi, procedura di decompressione, cefalea cervicogenica, radicolopatia, trauma / colpo di frusta.

UTENTI INTERESSATI:

L'utente deve essere in grado di leggere, intendere ed essere fisicamente in grado di eseguire tutte le indicazioni, l'avvertenze e le precauzioni fornite dalle istruzioni per l'uso.

CONTRINDICAZIONI:

Non applicabili.

⚠️ AVVERTENZE E PRECAUZIONI:

- Leggere attentamente le istruzioni e le avvertenze per applicare il tutore prima dell'utilizzo. Seguire attentamente le istruzioni del tutore per ottenere le prestazioni previste.
- In caso di presenza o aumento di dolore, gonfiore, irritazione cutanea o reazioni avverse durante l'utilizzo di questo prodotto, consultare immediatamente il proprio medico curante.
- Questo dispositivo non previene né riduce alcuna tipologia di infortunio. Una corretta riabilitazione e una modifica dell'attività motoria costituiscono una parte essenziale di un corretto programma di trattamento. Consultare il proprio operatore sanitario autorizzato sulla sicurezza e il corretto livello di attività motoria necessari quando si indossa questo dispositivo.
- Seguire le indicazioni di applicazione e il processo descritti nelle istruzioni.
- Da usare solo su un singolo paziente.
- La Legge federale limita la vendita di questo dispositivo a un operatore sanitario autorizzato o dietro sua prescrizione.
- La frequenza e la durata di utilizzo devono essere determinate da un professionista sanitario.

ISTRUZIONI PER L'USO:

POSIZIONAMENTO DEL PANNELLO POSTERIORE

1. Assicurarsi che la testa del paziente sia in posizione neutra.
2. Posizionare il pannello posteriore sotto il collo.
3. Allineare le cinghie in velcro tra le orecchie e le spalle, centrandole lungo la linea media del collo.

POSIZIONAMENTO DEL COLLARE ANTERIORE

4. Piegarle le estremità posteriori del collare frontale verso l'interno per adattarle al collo.
5. Iniziare con la parte per il mento nella sua posizione più bassa.
6. Posizionare il fondo del collare frontale contro il petto e allinearle con le cinghie del pannello posteriore.

REGOLAZIONE DEL MENTO

9. Premere e ruotare la manopola in senso orario per sollevare la parte del mento finché quest'ultima sia supportata e la testa sia in posizione neutra.
8. Chiedere la manopola in posizione di stop.

ATTACCARE LA CINGHIA

9. Befestigen Sie die Gurte an den Haken auf den Seiten des vorderen Kragens.
10. Assicurarsi che entrambe le cinghie siano strette in modo uniforme per una vestibilità aderente.

Consigli:

La parte del mento non dovrebbe premere sulla gola. Regolare i pannelli laterali, se necessario. Tagliare il materiale delle cinghie in eccesso, se necessario.

USO E MANUTENZIONE:

Lavare a mano in acqua a 30 °C (86 °F) con sapone neutro e risciacquare abbondantemente. Sciocquare e lasciar asciugare all'aria disponendo gli articoli in piano. Non lavare in lavatrice e non asciugare in asciugatrice.

CONTENUTO DEL MATERIALE:

Cotone, Resina DMNT, Polietilene ad alta densità (HDPE), Nylon, Poliestere

GARANZIA:

I prodotti Breg sono dotati di una garanzia limitata contro i difetti di fabbricazione e dei materiali. Non viene fornita nessuna altra garanzia, espressa o implicita, e nessuna affermazione di o da parte del venditore, con parole o azioni, costituirà una garanzia. Consultare www.breg.com

SMALTIMENTO:

Smaltire il prodotto secondo le normative locali.

DEUTSCH

VERWENDUNGSZWECK/INDIKATIONEN:

Der Verwendungszweck der Pinnacle-Zervikalorthesen ist die Stabilisierung und Bewegungseinschränkung bei der Behandlung traumabedingter Verletzungen, akuter postoperativer Genesung und der Behandlung chronischer Halswirbelsäulenerkrankungen. Indiziert bei postoperativer Stabilisierung, zervikalem Bandscheibensyndrom, zervikaler Stenose, Frakturbehandlung, Verstauchung/Zerrungen, Dekompressionsverfahren, zervikogenen Kopfschmerzen, Radikulopathie, Trauma/Schleudertrauma.

VORGEGEHENE ANWENDER:

Der Anwender sollte in der Lage sein, alle Anweisungen, Warnungen und Vorsichtsmaßnahmen in der Gebrauchsanweisung zu lesen, zu verstehen und körperlich umzusetzen.

KONTRAINDIKATIONEN:

Es sind keine Kontraindikationen bekannt.

⚠️ WARN- UND SICHERHEITSHINWEISE:

- Lesen Sie die Anleitung zum Anlegen der Orthese sowie die Warnhinweise vor der Benutzung sorgfältig. Befolgen Sie alle Anweisungen, um eine ordnungsgemäße Funktionsweise der Orthese sicherzustellen.
- Kontaktieren Sie umgehend Ihren Arzt/Therapeuten, wenn bei Ihnen während der Anwendung dieses Produkts vermehrte Schmerzen, Schwellungen, Hautreizung oder andere ungewöhnliche Reaktionen auftreten.
- Diese Orthese kann nicht das Auftreten aller Verletzungen verhindern oder reduzieren. Eine angemessene Rehabilitation und Änderung der Aktivitäten sind ebenfalls Bestandteile eines sicheren Behandlungsprogramms. Wenden Sie sich bezüglich eines sicheren und angemessenen Aktivitätsniveaus während der Anwendung dieser Vorrichtung an Ihren qualifizierten Arzt/Therapeuten.
- Befolgen Sie das in den Anweisungen beschriebene Anlage- und Pflegeverfahren.
- Nur von einem Patienten zu benutzen.
- Nach US-Bundesrecht darf dieses Produkt nur von zugelassenem medizinischem Fachpersonal oder auf dessen Anweisung verkauft werden.
- Befolgen Sie die Vorgaben der verschreibenden medizinischen Fachkraft bezüglich Methode, Häufigkeit und Dauer der Anwendung.

GEBRAUCHSANWEISUNG:

POSITIONIERUNG DES RÜCKENTEILS

1. Stellen Sie sicher, dass der Kopf des Patienten in neutraler Position ist.
2. Schieben Sie das Rückenteil unter den Nacken.
3. Richten Sie die Schlaufen Gurte zwischen Ohren und Schultern aus und zentrieren Sie sie entlang der Mittellinie des Halses.

POSITIONIERUNG DES VORDEREN KRAGENS

4. Biegen Sie die hinteren Enden des vorderen Kragens nach innen, um sie an den Hals anzupassen.
5. Beginnen Sie mit dem Kinnteil in der niedrigsten Position.
6. Platzieren Sie das untere Ende des vorderen Kragens gegen die Brust und richten Sie ihn an den Gurten des Rückenteils aus.

KINNANPASSUNG

7. Ziehen Sie den Knopf heraus und drehen Sie ihn im Uhrzeigersinn, um das Kinnenteil anzuheben, bis das Kinn gestützt ist und der Kopf in einer neutralen Position ist.
8. Aretieren Sie den Knopf in einer Restposition.

GURTBEFESTIGUNG

9. Befestigen Sie die Gurte an den Haken auf den Seiten des vorderen Kragens.
10. Vergewissern Sie sich, dass beide Gurte gleichmäßig festgezogen sind, um einen festen Sitz zu gewährleisten.

Hinweise:

Das Kinnteil sollte nicht auf den Hals drücken. Passen Sie die Seitenteile bei Bedarf an. Schneiden Sie überschüssiges Gurtmaterial gegebenenfalls ab.

PFLEGEANLEITUNG:

Schleusenstoffpolster und Gurte mit einem milden Waschmittel von Hand reinigen und an der Luft trocknen lassen. Die Polster und Gurte nicht in einem Wäschetrockner trocknen.

MATERIALZUSAMMENSETZUNG:

Baumwolle, DMNT-Harz, Polyethylen hoher Dichte (HDPE), Nylon

GARANTIE:

Breg-Produkte unterliegen einer beschränkten Garantie gegen Herstellungs- und Materialfehler. Es wird keine weitere ausdrückliche oder stillschweigende Garantie gewährt. Darüber hinaus gehende mündliche oder schriftliche Zusicherungen seitens des Verkäufers begründen keine zusätzliche Garantie. Bitte besuchen Sie www.breg.com für weitere Informationen.

ENTSORGUNG:

Das Produkt gemäß den örtlichen Vorschriften entsorgen.

NORSK

BRUKSRAMÅDE/INDIKASJONER:

Pinnacle-nakkekragen er beregnet til å gi stabilisering og bevegelsesbegrensning ved behandling av traume relaterte skader, akutt postoperativ restitusjon og behandling av kroniske tilstander i nakkesøylen. Brukes til stabilisering etter operasjoner, cervikal stenosering, cervical stenose, behandling av brudd, forstvinger/forstrekninger, dekompressive prosedyrer, cervikogen hodpine, radikulopati, traume/nakkesleg.

TILTENKTE BRUKERE:

Brukeren skal være i stand til å lese, forstå og fysisk kunne følge alle anvisninger, advarsler og forsiktighetsregler som angis i disse indikasjonene for bruk.

KONTRAINDIKASJONER:

Ikke relevant.

⚠️ ADVARSLER OG FORSIKTIGHETSREGEL:

- Les nøye gjennom monteringsanvisninger og advarsler før bruk. Følg alle anvisninger for å sikre at kragen fungerer som den skal.
- Hvis du opplever eller får en økning i smerte, hevelse, hudirritasjon eller andre bivirkninger mens du bruker dette produktet, skal du umiddelbart oppsøke lisensiert helsepersonell.
- Enheten vil ikke forebygge eller redusere alle skader. Riktig rehabilitering og aktivitetsendring er også en viktig del av et trygt behandlingsprogram. Rådfor deg med lisensiert helsepersonell om trygt og passende aktivitetsnivå mens du bruker denne enheten.
- Dette Orthese kann nicht das Auftreten aller Verletzungen verhindern oder reduzieren. Eine angemessene Rehabilitation und Änderung der Aktivitäten sind ebenfalls Bestandteile eines sicheren Behandlungsprogramms. Wenden Sie sich bezüglich eines sicheren und angemessenen Aktivitätsniveaus während der Anwendung dieser Vorrichtung an Ihren qualifizierten Arzt/Therapeuten.
- Befolgen Sie das in den Anweisungen beschriebene Anlage- und Pflegeverfahren.
- Nur von einem Patienten zu benutzen.
- Nach US-Bundesrecht darf dieses Produkt nur von zugelassenem medizinischem Fachpersonal oder auf dessen Anweisung verkauft werden.
- Befolgen Sie die Vorgaben der verschreibenden medizinischen Fachkraft bezüglich Methode, Häufigkeit und Dauer der Anwendung.

BRUKSANVISING:

PLASSERING AV BAKPANEL

1. Sørg for at pasientens hode er i en neutral posisjon.
2. Skyv bakpanelet under nakken.
3. Juster løkkestroppene mellom ørene og skuldrene, sentrert langs nakkens midtlinje.

PLASSERING AV FREMRE KRAGE

4. Bøy båndene av den fremre kragen innover for å tilpasse den til halsen.
5. Start med hagestykket i laveste posisjon.
6. Plasser bunnen av den fremre kragen mot brystet og juster den med stroppene på bakpanelet.

JUSTERING AV HAKEN

7. Trekk ut og vri knotten med klokken for å heve hagestykket til haken støttes og hodet er i en neutral stilling.
8. Lås knotten i stopposisjon.

STROPPFESTE

9. Fest stroppene til krokene på forsiden av kragen.
10. Sørg for at begge stroppene er jevnt strammet for en god passform.

Tips:

Hakeplaten skal ikke trykke mot strupen. Juster sidepanelene om nødvendig. Ved behov kan du klippe av overflødig stroppmateriale.

BRUK OG VEDLIKEHOLD:

Håndvask med vann på 30°C med mild såpe, skyll grundig. Skyll og legg flatt for å lufttørke. Må ikke vaskes i maskin eller tørkes i tørketrommel.

MATERIALINNHOLD:

Bomull, DMNT-harpiks, høy tetthet polyetylen (HDPE), nylon

GARANTI:

Breg-produkter leveres med en begrenset garanti mot produksjons- og materialfeil. Det gis ingen videre garanti, uttrykkelig eller underforstått, og ingen bekrefteelse fra eller av selger, verkten i ord eller handling, utgjør noen form for garanti. Se www.breg.com

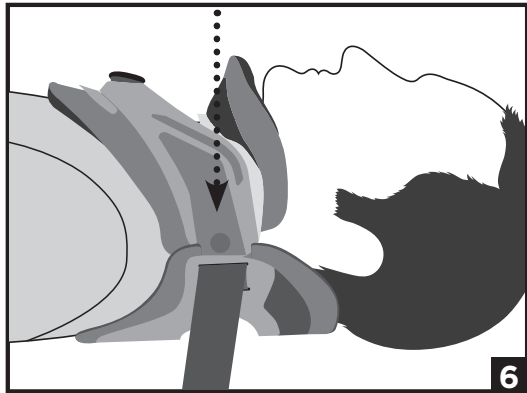
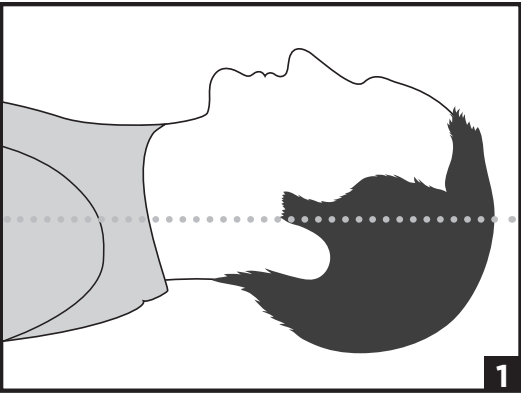
AVFALLSHÅNDTERING:

Produktet skal avhendes i henhold til lokale forskrifter.

DANSK

TILSIGTET BRUG/INDIKATIONER:

Den tilsigtede brug af disse Pinnacle cervikale kraver er at give stabiliserings- og bevægelsesbegrens



SUOMI

KÄYTTÖTARKOITUS/KÄYTTÖAIHEET:

Kaulangan Pinnacle-tykin käyttöäikätus on vakauttaminen ja liikkeen rajoittaminen trauumatyristen vammojen hoidossa, akuutissa leikkauksen jälkeisissä tilaumuissa ja kaulangan kroonisten sairauksien hallinnassa. Käyttöaiheina: leikkauksen jälkeinen vakauttaminen, kaularangan välilevien oireet, kaularangan ahtamu, murtumien hallinta, nyrjähtykset/venähdykset, dekompressiiviset toimenpiteet, kaularunkoperätiön päänsärky, radikulaopatia, trauma/pisknisuuvamma.

TARKOITETUT KÄYTTÄJÄT:

Käyttäjän on kyettävä lukemaan ja ymmärtämään kaikki käyttöohjeissa annettut ohjeet ja varoitukset sekä kyettävä fyysisesti suorittamaan kaikki ohjeet.

VASTA-AIHEET:

Ei tiedossa.

VAROITUKSET JA VAROTOIMET:

- Las kiinnitysohjeet ja varoitukset huolellisesti ennen käyttöö. Noudata kaikkia ohjeita varmistaksesi tuen asianmukaisen toiminnan.
- Jos koet kipua, turvotusta, ihärsytystä tai mitä tahansa muita hättävöikutuksia tai ne lisääntyvät tätä tuotetta käyttäessäsi, ota välittömästi yhteyttä terveydenhuollon ammattihenkilöön.
- Tämä laite ei estä tai vähennä kaikkia vammoja. Likunnon sopeuttaminen ja asiamukainen kuntoutus ovat niin ikään olennainen osa turvallista hoito-ohjelmaa. Kysy luvun saaneelta terveydenhuollon ammattihenkilöltä turvallisista ja sopivista liikunnan tasoista käytösesästä tätä laitetta.
- Käytä ja huolla laitetta ohjeissa kuvatuilla tavalla.
- Vain yhden potilaan käyttöön.
- Yhdyksaltajan läittövalvon laki määrää, että ainoastaan luvan saanut terveydenhuollon ammattiharjoitaja voi myydä tämän laitteen tai myöntää sen myyntioikeuden.
- Noudata myyntioikeuden myöntäneen terveydenhuollon ammattiharjoittajan ohjeistusta liittyen siihen, millä tavalla, kuinka usein ja kuinka kauan laitetta käytetään.

KÄYTTÖOHJEET:

TAKALEVYN ASETTAMINEN

- Varmista, että potilaan pää on neutraalisaa asennossa.
- Li'uta takalevy niskan alle.
- Kahdista taranauhohihnat korvien ja hartioiden väliin keskittäen ne kulkeuma niskan keskiviiva pitkin.

ETUEN ASETTAMINEN

- Täivuta etutuen takapäiti sisäänpäin, jotta tuki saapi kulaan.
- Aloita niin, että leukapala on alimmassa asennossa.
- Aseta etutuen alareuna rintaa vasten ja kahdista etutuki takalevyn hitoihin.

LEVYN SÄÄTTÄMINEN

- Vedä nappa ulospäin ja kiinnitä sitä myötäpäivään nostaksesi leukapalaa, kunnes laika on tuettu ja pää on neutraalisaa asennossa.
- Lukitse nappi pysäytysesseen.

HIHNOJEN KIINNITTÄMINEN

- Kiinnitä hihat etutuen sivulla oleviin taranauhoihin.
- Varmista napakka istuvuus kiistämällä molempia hihnoja yhtä paljon.

Vinkkejä:

Leukapala ei saa painua karkkua. Säädä tarvittaessa sivulevyjä. Leikkaa tarvittaessa tarpeeton osa hinnasta pois.

KÄYTTÖ JA HOITO:

Pese käsin vedessä 30 °C:n (86 °F) lämpötilissa miedolla saippuilla ja huuhteile huolellisesti. Huuhteile ja anna kuivua vaaka-asennossa. Älä pese koneessa tai rumpukuivaa.

MATERIAALIT:

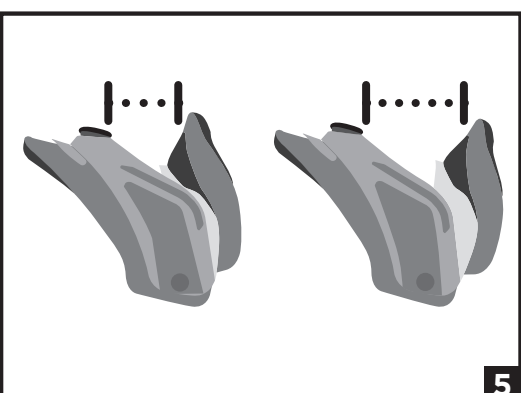
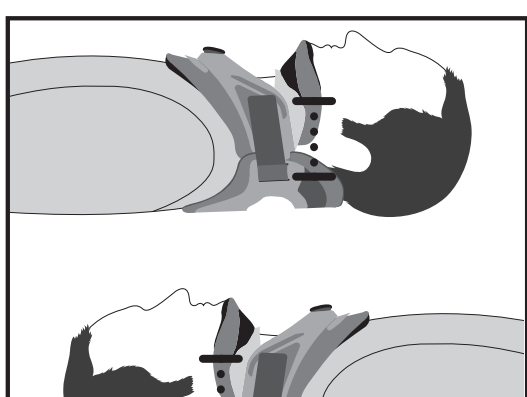
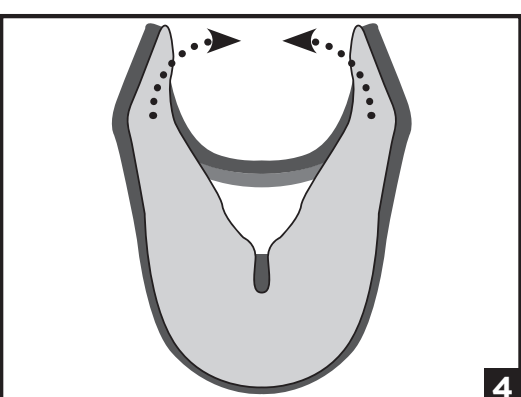
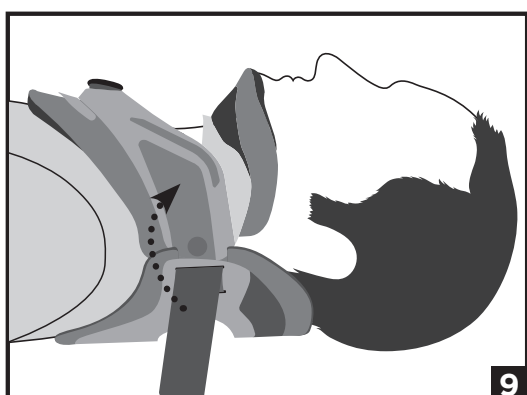
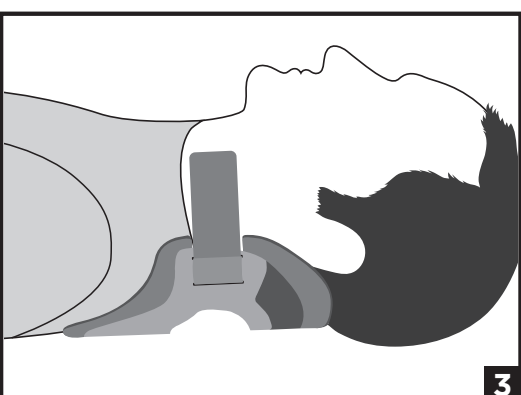
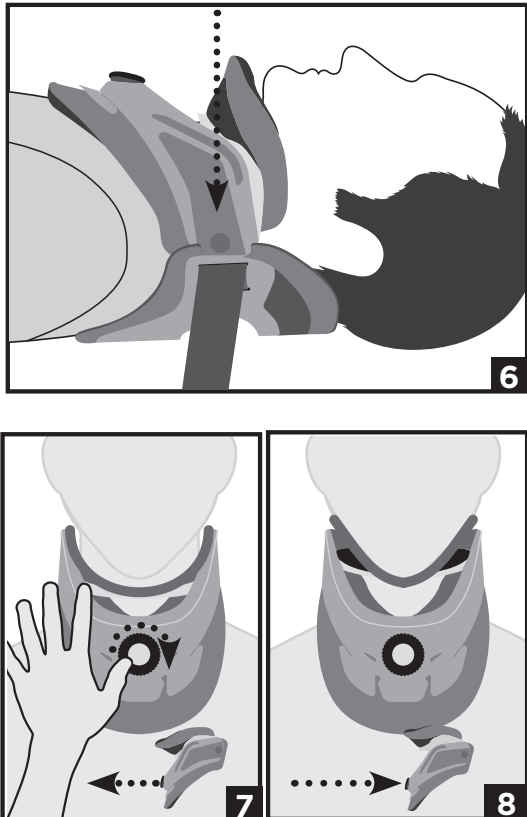
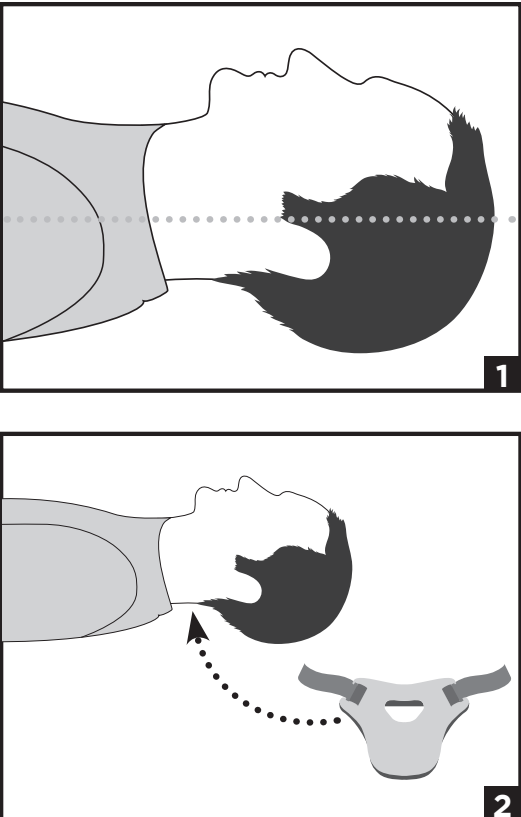
DMNT-hartsit, polyamidi, puuvilla, suurihepelyeteeni (PE-HD)

TAKUU:

Bregin tuotteilla on rajoitettu takuu valmistus- ja materiaalivirheiden varalta. Mitään muuta nimenomaista tai hiljaisia takuuta ei myönnetä, eikä mikään myyjän sanoin tai teoin ilmoisema vakuutus muodosta takuuta. Katso www.breg.com

HÄVYTTÄMINEN:

Hävittä tuote paikallisten määräysten mukaisesti.



HUOMAUTUS KÄYTTÄJILLE: Jos laitteeseen liittyen sattuu vakava vaurioitune, siitä tulee ilmoittaa Bregille ja käyttäjän ja/tai potilaan osinomaan vahvontaviranomaiselle.

NEDERLANDS

BOEOGD GEBRUIK/INDICATIES:

Het beoogde gebruik van de Pinnacle-halskraag is stabilisatie en immobilisatie bij de behandeling van traumageleedeerde letsels, acute postoperatieve herstel en de behandeling van chronische aandoeningen van de cervicale wervelkolom. Aangewezen voor postoperatieve stabilisatie, cervicaal discus-syndroom, cervicale stenose, behandeling van breuken, verstikkingen/verrekkingen, decompressieve ingrepen, cervicogene hoofdpijn, radikulopathie, trauma/whiplash.

BOEOGDE GEBRUIKERS:

De gebruiker moet alle aanwijzingen, waarschuwingen en voorzorgsmaatregelen in de gebruiksaanwijzing lezen, begrijpen en fysiek in staat te zijn om deze uit te voeren.

CONTRA-INDICATIES:

Niet van toepassing.

WAARSCHUWINGEN EN VOORZORGSMAATREGELEN:

- Lees de montage-instructies en waarschuwingen vóór gebruik zorgvuldig door. Volg alle aanwijzingen op om de juiste werking van de brace te garanderen.
- Als u tijdens het gebruik van dit product pijn, zwelling, huidirritatie of bijwerkingen ondervindt, raadpleeg dan onmiddellijk uw gekwalificeerde medische professional.
- Dit product voorkomt of vermindert niet alle verwondingen. Juiste revalidatie en aanpassingen van de activiteiten zijn ook een belangrijk onderdeel van een veilig behandelingsprogramma. Raadpleeg uw gekwalificeerde medische professional met betrekking tot een veilig en gepast activiteitsniveau tijdens het dragen van dit product.
- Volg de aanwijzingen voor het gebruik en onderhoud zoals beschreven in de instructies.
- Alleen voor gebruik door één patiënt.
- De wetgeving beperkt de verkoop van dit hulpmiddel tot bevoegde zorgverleners of op voorschrift van een bevoegde zorgverlener.
- Volg het protocol van de bevoegde zorgverlener voor de methode, frequentie en duur van gebruik.

GEBRUIKSAANWIJZING:

PLAATSING ACHTERPANEEL

- Zorg ervoor dat het hoofd van de patiënt zich in een neutrale positie bevindt.
- Certificeer-se de que a cabeça do doente está numa posição neutra.
- Plaats de lusriempjes tussen de oren en schouders, in het midden van de nek.

PLAATSING VOORKANT KRAAG

- Buig de achterste uiteinden van de voorkant van de kraag tegen de borst en lijn deze uit met de riempjes van het achterpaneel.
- Begin met het kinstuk in de laagste stand.
- Plaats de onderkant van de voorkant van de kraag tegen de borst en lijn deze uit met de riempjes van het achterpaneel.

KINHOOGTE AANPASSEN

- Trek de knop naar buiten en draai deze met de klok mee om het kinstuk naar boven te schuiven totdat de kin wordt ondersteund en het hoofd in een neutrale positie staat.
- Vergrendel de knop in een stopstand.

RIEMPJES VASTMAKEN

- Bevestig de riempjes aan de haken aan de voor-/zijkant van de kraag.
- Zorg ervoor dat beide riempjes even strak zijn aangetrokken voor een goede pasvorm.

Tips:

Het kinstuk mag niet op de keel drukken. Pas indien nodig de zijpanelen aan. Knip indien nodig te lange riempjes af.

GEBRUIK EN ONDERHOUD:

Mit de hand wassen in water van 30 °C (86 °F) met milde zeep, daarna grondig uitspoelen. Afspolten en plat metleggen om aan de lucht te laten drogen. Niet in de wasmachine wassen of in de wasdroger drogen.

MATERIAALSAMENSTELLING

Katoen, DMNT-hars, hogedichtheid-polyethyleen (HDPE), nylon

GARANTIE:

Breg-producten worden geleverd met een beperkte garantie tegen fabricage- en materiaalfouten. Er wordt geen andere garantie gegeven, expliciet of impliciet, en geen enkele verklaring van de verkoper, modellng of schriftelijk, vormt een garantie. Zie www.breg.com

AFVOER:

Voer het product af volgens de plaatselijke regelgeving.

KENNISGEVING AAN GEBRUIKERS: Indien zich een ernstig incident heeft voorgedaan met betrekking tot het hulpmiddel, dient dit te worden gemeld aan Breg en de bevoegde autoriteit van de lidstaat waar de gebruiker en/of de patiënt is gevestigd.

PORTUGUÊS

UTILIZAÇÃO PREVISTA/INDICAÇÕES:

A utilização prevista das colares cervicais Pinnacle consiste em proporcionar estabilização e restrição do movimento, entre outras finalidades, no tratamento de lesões relacionadas com traumatismos, recuperação pós-cirúrgica aguda e gestão de doenças crónicas da coluna vertebral. Indicado para estabilização pós-cirúrgica, síndrome do disco cervical, estenose cervical, tratamento de fraturas, entorses / distensões, procedimentos decompressivos, cefaleias cervicogénicas, radiculopatias, traumatismo / traumatismo cervical.

UTILIZADORES PREVISTOS:

O utilizador deverá ser capaz de ler, compreender e ser fisicamente capaz de executar todas as instruções, avisos e precauções fornecidos nas informações de utilização.

CONTRAINDICAÇÕES:

Não aplicável.

ADVERTÊNCIAS E PRECAUÇÕES:

- Leia atentamente as instruções de montagem e as advertências antes da utilização. Para garantir o desempenho correto do collar, siga todas as instruções.
- Se sentir ou tiver um aumento do dor, inchaço, irritação do pele ou quaisquer reações adversas durante o utilização deste produto, consulte imediatamente o seu profissional de saúde autorizado.
- Este dispositivo não evita ou reduz todas as lesões. A reabilitação adequada e a modificação do atividades são também uma parte essencial de um programa de tratamento seguro. Consulte o seu profissional de saúde autorizado relativamente ao nível de atividade segura e adequada enquanto usa este dispositivo.
- Siga o processo de aplicação e conservação descrito nas instruções.
- Para utilizar num único doente.
- A legislação federal restringe a venda deste dispositivo a um profissional de saúde licenciado ou por ordem deste.
- Siga o protocolo do profissional de saúde licenciado relativamente ao método, frequência e duração da administração.

INSTRUÇÕES DE UTILIZAÇÃO:

COLOCAÇÃO DO PAINEL POSTERIOR

- Certifique-se de que a cabeça do doente está numa posição neutra.
- Introduza o painel posterior por baixo do pescoço.
- Alinhe as alças entre as orelhas e os ombros, centradas ao longo da linha média do pescoço.

COLOCAÇÃO DO COLAR FRONTAL

- Dobre as extremidades traseiras da gola da frente para dentro, de modo a ajustar-se ao pescoço.
- Comece com a peça do queixo na sua posição mais baixa.
- Coloque a parte inferior da gola frontal contra o peito e alinhe-a com as tiras do painel traseira.

AJUSTE DO QUEIXO

- Puxe para fora e rode o botão no sentido dos ponteiros do relógio para levantar a peça para o queixo até o queixo ficar apoiado e a cabeça ficar neutra.
- Bloqueie o botão numa posição de paragem.

FIXAÇÃO DA CORREIA

- Prenda as correias nos ganchos dos lados da gola da frente.
- Certifique-se de que ambas as correias estão apertadas uniformemente para um ajuste confortável.

Dicas:

A peça para o queixo não deve fazer pressão sobre a garganta. Se necessário, ajuste os painéis laterais. Se necessário, corte o excesso de material da frente.

UTILIZAÇÃO E CUIDADOS:

Lavar à mão em água a 30 °C (86 °F) com sabão neutro e enxaguar abundantemente. Enxague e deixe secar horizontalmente ao ar livre. Não lave ou seque na máquina.

COMPOSIÇÃO DO MATERIAL:

Algodão, resina DMNT, polietileno de alta densidade (HDPE), nylon

GARANTIA:

Os produtos Breg são fornecidos com uma garantia limitada contra defeitos de fabrico e de material. Nenhuma outra garantia, expressa ou implícita, e nenhuma afirmação do ou pelo vendedor, por palavras ou ações, constituirá uma garantia. Consulte www.breg.com

ELIMINAÇÃO:

Elimine o produto de acordo com os regulamentos locais.

AVISO AOS USUÁRIOS: Caso ocorra algum incidente grave em relação ao dispositivo, informe à Breg e à autoridade competente do Estado Membro no qual o usuário e/ou paciente está sediado.

POLSKI

PRZEZNACZENIE / WSKAZANIA:

Przeznaczenie tych kolierzy ortopedycznych Pinnacle jest zapewnienie stabilizacji i ograniczenia ruchu w leczeniu urazów, entrej rekwalifikacji pooperacyjnej i leczenia przewlekłych schorzeń kręgosłupa. Wskazania: stabilizacja pooperacyjna, zespół dysku szyjnego, zwichnięcie odcinka szyjnego kręgosłupa, leczenie złamań, skrzywienia / nadwyrżenie, zabieg dekompresyjny, szyjne bóle głowy, radikulopatia, urazy / uraz kręgosłopa szyjnego.

PRZEZNACZENIE:

Użytkownik powinien być w stanie zapoznać się ze wszystkimi wskazówkami, ostrzeżeniami i przestrogami zawartymi w informacjach dotyczących stosowania, zrozumieć i być fizycznie zdolnym do ich wykonania.

PRZECIWSKAZANIA:

Nie dotyczy.

OSTRZEŻENIA I ŚRODKI OSTROŻNOŚCI:

- Przed użyciem należy uważnie przeczytać instrukcję montażu i ostrzeżenia. Aby zapewnić odpowiednie działanie koliera, postępuj zgodnie z wszystkimi instrukcjami.
- W przypadku wystąpienia lub nasilenia się bólu, obrzęku, podrażnienia skóry lub jakichkolwiek działań niepożądanych podjąć konsultację z tego produktu, należy natychmiast skonsultować się z licencjonowanym pracownikiem służby zdrowia.
- Wybór ten nie zapobieganie wszystkim obrażeniom ani nie zmniejsza ich skutków. Właściwa rehabilitacja i modyfikacja aktywności stanowią również istotną część bezpiecznego programu leczenia. Należy skonsultować się z uprawnionym personelem szpitalnym podczas noszenia tego urządzenia.
- Allyn voor gebruik door één patiënt.
- Wyłączenie do użytku przez jednego pacjenta.
- Prawo federalne zezwala na sprzedaż tego urządzenia wyłącznie osobom posiadającym licencję lub na zlecenie licencjonowanego pracownika służby zdrowia.
- Należy postępować zgodnie z zaleceniami uprawnionego pracownika służby zdrowia dotyczący metody, częstotliwości i czasu stosowania.

INSTRUKCJA UŻYCIA:

UMIESCZENIE PANELU TYLNEGO

- Upewnij się, że głowa pacjenta znajduje się w położeniu neutralnym.
- Wsuń panel tylny pod szyję.
- Wywinięci paski pełni między uszami a ramionami, wyszukanowa wzduż linii środkowej szyi.

UMIESCZENIE KOLIERZA PRZEDNIEGO

- Nagięij tylna krawca przedniego koliera za wewnątrz, aby dopasować go do szyi.
- Zaczniij od ustawienia podbródka w najniższym położeniu.
- Umieść dolną część przedniego koliera na klatce piersiowej i wyśdukiij wzduż linii środkowej szyi.

REGULACJA ELEMENTU PODBRÓDKOWEGO

- Wyciągnij i obróć pokrętkę zgodnie z ruchem wskazówek zegara, aby podnieść element podbródkowy, aż podbródek będzie podparty, a głowa znajdzie się w położeniu neutralnym.
- Zablokuj pokrętkę w położeniu zatrzymaniu.

MOCOWANIE PASKÓW

- Przymocuj paski do haczyków po bokach przedniego koliera.
- Upewnij się, że oba paski są równomiernie napięte, aby zapewnić dokładne dopasowanie.

Wskazówki:

Element podbródkowy nie powinien uciskać gardła. W razie potrzeby wyreguluj panele boczne. W razie potrzeby przynij nadmiar materiału paska.

Dicas:

A peça para o queixo não deve fazer pressão sobre a garganta. Se necessário, ajuste os painéis laterais. Se necessário, corte o excesso de material da frente.

UTILIZAÇÃO E CUIDADOS:

Lavar à mão em água a 30 °C (86 °F) com sabão neutro e enxaguar abundantemente. Enxague e deixe secar horizontalmente ao ar livre. Não lave ou seque na máquina.

Bawełna, żywica DMNT, polietylen o wysokiej gęstości (HDPE), nylon

GWARANCJA:

Produkty Breg objęte są ograniczoną gwarancją na wady produkcyjne i materiałowe. Nie udziela się żadnej innej gwarancji, wyrażnej ani dorozumianej, i żadne oświadczenie sprzedawcy, słowne lub czynne, nie będzie stanowiło gwarancji. Zobacz www.breg.com

UTYLIZACJA:

Produkt należy utylizować zgodnie z lokalnymi przepisami.

BAHASA MELAYU

TUJUAN PENGGUNAAN / PETUNJUK:

Tujuan penggunaan kolar servikal Pinnacle ini adalah untuk memberikan penstabilan dan sekatan pergerakan bagi rawatan kecederaan berkaitan trauma, pemulihan akut selepas pembedahan serta pengurusan keadaan kronik pada tulang belakang servikal. Produk ini digunakan untuk penstabilan pasca pembedahan, sindrom cakram servikal, stenosis servikal, pengurusan patuh, terseliuh/teratak, prosedur nyahketakan, sakit kepala servikogenik, radikulopati, trauma/kecederaan otak.

PENGGUNA YANG DIMAKSUDKAN:

Pengguna hendaklah dapat membaca, memahami, dan mempunyai kemampuan fizikal untuk melaksanakan semua arahan, amaran, dan langkah beraja-jaga yang disediakan dalam maklumat penggunaan.

KONTRAIKIKASI:

Tidak Berkemungkinan.

AMARAN DAN LANGKAH BERJAGA-JAGA:

- Baca arahan pemasangan dan amaran dengan teliti sebelum menggunakannya. Untuk memastikan prestasi kolar yang terbaik, ikut semua arahan.
- Jika anda mengalami kesakitan yang bertambah teruk, bengkak, kerengsaan kulit atau tidak balas buruk semasa menggunakan produk ini, rujuk pakar perubatan anda dengan segera.
- Peranti ini tidak akan mencegah atau mengurangkan semua kecederaan. Pemulihan dan pengubahsuaian aktiviti yang betul juga merupakan bahagian penting dalam program rawatan yang selamat. Rujuk pakar penjagaan kesihatan berlesen anda berkenaan tahap aktiviti yang selamat dan sesuai semasa memakai peranti ini.
- Ikuti cara penggunaan dan proses penjagaan seperti yang diterangkan dalam arahan.
- Untuk kegunaan seorang pesakit sahaja.
- Undang-undang Persekutuan mengahatkan peranti ini untuk dijual oleh atau dengan arahan pengamal penjagaan kesihatan berlesen.
- Ikut protokol pengamal penjagaan kesihatan berlesen apabila berkaitan dengan kaedah, kekerapan dan tempoh pemakaian.

ARAHAN PENGGUNAAN:

PENEMPATAN PANEL BELAKANG

- Pastikan kepala pesakit berada dalam kedudukan neutral.
- Luncurkan panel belakang di bawah tengkuk.
- Letakkan tali gelang antara telinga dan bahu dan posisikan pada bahagian tengah garis tengah leher.

PEMAKAIAN KOLAR HADAPAN

- Ugati hujung belakang kolar hadapan ke dalam supaya muat di leher.
- Mulakan dengan bahagian dagu pada kedudukan yang paling rendah.
- Letakkan bahagian bawah kolar hadapan di atas dada dan selarikan dengan tali panel belakang.

PELARASAN DAGU

- Tarik kolar dan putarkan tombol mengikut arah jam untuk meningkatkan penyokong dagu sehingga dagu disokong dan kepala berada dalam kedudukan neutral.
- Kunci tombol dalam kedudukan pegun.

PEMASANGAN TALI

- Pasang tali pada gelang pada bahagian sisi kolar hadapan.
- Pastikan kedua-dua belah tali diketatkan sama rata untuk pemakaian yang selesa.

Panduan:

Penyokong dagu tidak boleh menekan bahagian tekak. Laraskan panel sisi jika perlu. Potong lebihan material tali jika perlu.

PENGGUNAAN DAN PENJAJAAN:

Cuci dengan tangan menggunakan air bersuhu 30°C (86°F) dengan sabun lembut dan bilas dengan teliti. Bilas dan bentangkan secara rata untuk dikeringkan dengan udara. Jangan cuci menggunakan mesin basuh atau keringkan dalam mesin pengering.

KOMPOSISI BAHAN:

Kapas, Resin DMNT, Polietileno Ketumpatan Tinggi (HDPE), Nilon

JAMINAN:

Produk Breg disertakan dengan jaminan terhad terhadap kecacatan pembuatan dan bahan. Tiada jaminan lain, sama ada secara tersurat atau tersirat, diberikan. Sebarang pernyataan lisan atau tindakan oleh penjual tidak akan dianggap sebagai jaminan. Maklumat lanjut boleh didapati di www.breg.com

PELUPUSAN:

Buang produk mengikut peraturan tempatan.

中文

用途/适应症:

Pinnacle 颈椎矫形器的预期用途是提供稳定性并限制活动,用于治疗创伤后相关损伤、术后急性期恢复,以及管理颈椎慢性疾病。适用于以下情况: 术后稳定支撑、颈椎间盘突出综合症、颈椎管狭窄、骨折管理、扭伤/拉伤、减压手术(术后恢复)、颈源性头痛、神经根病、创伤 / 挥鞭样损伤。

预期使用者:

用户应能阅读、理解并有能力执行使用信息中提供的所有指示、警告和注意事项。

警告:

不适用。

警告和预防措施:

- 使用前请仔细阅读佩戴指南和警告。为确保此支具的正常性能,请遵守所有说明。
- 如果您在使用本产品时出现疼痛、肿胀、皮肤过敏或任何不良反应,或出现上述症状加剧的情况,请立即咨询您的持照医疗保健专业医师。
- 此装置无法防止或减轻所有伤害。适当的康复和活动调整也是安全治疗计划的重要组成部分。在佩戴此装置时,请咨询您的持照医疗保健专业医师,了解安全适当的活动量。
- 请遵循说明书中所述的佩戴及护理流程。
- 仅供患者个人使用。
- 美国联邦法律规定,本器械仅可由持证医疗保健从人员本人或根据其医嘱出售。
- 请遵循持证医疗保健专业人员制定的方案,包括使用方法、使用频率和使用时长。

使用指南:

背部面板放置

- 确保患者头部处于中立位。
- 将背部面板从颈部下方滑入。
- 使环形绑带位于耳与肩之间,并沿颈部中线居中对齐。

前部颈托放置

- 将前部颈托的后端向内弯折,以适配颈部轮廓。
- 初始状态下,将颈托调至最低位置。
- 将前部颈托的底部靠在胸部,并使其与背部面板的绑带对齐。