

## ENGLISH

### INTENDED USE/INDICATIONS:

Indicated for post rotator cuff procedures, labral repair, lesions, dislocations, joint reconstruction.

### INTENDED USERS:

The intended user should be a licensed professional, the patient, or patient's caregiver. The user should be able to read, understand and be physically capable to perform all the directions, warnings and cautions provided in the information for use.

### CONTRAINDICATIONS:

Not Applicable.

### ⚠️ WARNINGS AND PRECAUTIONS:

- For single patient use only.
- If you experience increased pain, swelling, or any adverse reactions while using this product, immediately consult your medical professional.
- Carefully read fitting instructions and warnings prior to use.
- This device will not prevent or reduce all injuries. Proper rehabilitation and activity modification are also an essential part of a safe treatment program.

### INSTRUCTIONS FOR USE:

- Place injured arm in sling.
  - Put opposite arm through harness
  - Attach harness to buckle on the top of the sling.
- Make adjustments to fit patient.
  - Tighten posterior shoulder straps as necessary
- Attach the closure strap at the elbow and thumb, to hold the arm in place.
- Adjust the elbow relief door to tighten the sling or relieve olecranon pressure
- To remove the sling, unbuckle the straps and loosen the closure straps then slide the arm out of the sling.
- Applying the abduction pillow  
*Abduction pillow configuration should be determined by clinician.*
- Abduction pillow configurations
  - 45° Neutral
  - 90° Neutral
  - 15° Abduction
- Applying the exercise ball

### USE AND CARE:

Hand wash in 30°C (86°F) water with mild soap, rinse thoroughly. Rinse and lay flat to air dry. Do not machine wash or tumble dry.

### MATERIAL CONTENT:

Acetal, Cotton, Nylon, Polyester, Polyurethane.

### WARRANTY:

Breg products come with a limited warranty against manufacturing and material defects. No other warranty, expressed or implied, is given and no affirmation of or by seller, by words or action, will constitute a warranty. Please see [www.breg.com](http://www.breg.com)

### DISPOSAL:

Dispose of product according to local regulations.

NOTICE TO USERS: If any serious incident has occurred in relation to the device, report to Breg and the competent authority of the Member State in which the user and/or patient is established.

## FRANÇAIS

### UTILISATION/INDICATIONS :

Indiqué pour les interventions post-coiffe des rotateurs, les réparations de labrum, les lésions, les luxations, les reconstructions articulaires.

### UTILISATEURS VISÉS :

L'utilisateur visé doit être un professionnel agréé, le patient ou un soignant. L'utilisateur doit pouvoir lire, comprendre et être physiquement capable de suivre toutes les instructions, tous les avertissements et toutes les mises en garde figurant dans les informations d'utilisation.

### CONTRE-INDICATIONS :

Sans objet.

### ⚠️ AVERTISSEMENTS ET PRÉCAUTIONS :

- Usage reserve a un seul patient.
- En cas d'augmentation de la douleur, d'enflure ou d'autres reactions indésirables lors de l'usage de ce produit, consultez immédiatement votre praticien.
- Veillez lire attentivement le mode d'emploi et les mises en garde avant usage.
- Ce dispositif n'est pas destine a prevenir ou a reduire toutes les lesions. Une reeducation appropriée et un changement d'activité font également partie des éléments essentiels a un programme de traitement réussi.

### MODE D'EMPLOI :

- Placez le bras blessé dans l'écharpe.
  - Passer le bras opposé dans le harnais.
  - Attachez le harnais à la boucle sur le dessus de l'écharpe.
- Ajuster les sangles postérieures pour le patient.
  - Serrer les bretelles postérieures si nécessaire.
- Fixez la sangle de fermeture au coude et au pouce pour maintenir le bras en place.
- Ajustez la porte de décharge du coude pour resserrer l'écharpe ou relâcher la pression de l'olécrane.
- Pour retirer l'écharpe, débouchez les sangles et desserrez les sangles de fermeture, puis faites glisser le bras hors de l'écharpe.
- Mise en place du coussin d'abduction.  
*La configuration du coussin d'abduction doit être déterminée par le clinicien.*
- Configurations du coussin d'abduction.
  - Neutre, 45°
  - Neutre, 90°
  - Abduction à 15°
- Mise en place de la balle d'exercice.

### UTILISATION ET ENTRETIEN :

Lavez à la main dans l'eau à 30 °C (86 °F) avec un savon doux, rincez soigneusement. Rincer et laisser sécher à plat à l'air libre. Ne pas laver en machine ni mettre au sèche-linge.

### MATÉRIAUX :

Acétal, coton, nylon, polyester, polyuréthane.

### GARANTIE :

Les produits Breg offrent une garantie limitée contre les défauts de fabrication et des matières. Aucune autre garantie, expresse ou implicite, n'est donnée et aucune affirmation du vendeur, orale ou écrite, ne constituera de garantie. Veuillez consulter [www.breg.com](http://www.breg.com)

### MISE AU REBUT :

Veillez mettre ce produit au rebut en conformité avec les règles locales.

AVIS AUX UTILISATEURS : Si un incident grave survient avec le dispositif, signalez-le à Breg et à l'autorité compétente de l'État membre dans lequel l'utilisateur ou le patient est situé.

## ESPAÑOL

### USO INDICADO/INDICACIONES:

Indicado como tutore post-operatorio per interventi alla cuffia dei rotatori, riparazioni labrali, lesiones, dislocaciones, reconstrucción articular.

### USUARIOS PREVISTOS:

Este producto está indicado para profesionales autorizados, pacientes o cuidadores de pacientes. El usuario debe ser capaz de leer y comprender todas las instrucciones, advertencias y precauciones detalladas en las instrucciones de uso, además de contar con la capacidad física para seguirlos.

### CONTRAINDICACIONES:

No aplicable.

### ⚠️ ADVERTENCIAS Y PRECAUCIONES:

- Para uso único en un paciente solamente.
- Si experimenta aumento del dolor, hinchazón o cualquier reacción adversa al usar este producto, consulte a su profesional médico inmediatamente.
- Lea detenidamente las instrucciones de ajuste y las advertencias antes de usar este producto.
- Este aparato no previene ni reduce todas las lesiones. La adecuada rehabilitación y modificación de la actividad son también parte esencial de un programa seguro de tratamiento.

### INSTRUCCIONES DE USO:

- Coloque el brazo lesionado en el cabestrillo.
  - Den gegenüberliegenden Arm durch den Gurt stecken.
  - Fije el arnés a la hebilla de la parte superior del cabestrillo.
- Haga los ajustes necesarios para que se adapte al paciente.
  - Ajuste las correas posteriores del hombro según sea necesario.
- Fije la correa de cierre en el codo y el pulgar para mantener el brazo en su lugar.
- Ajuste la abertura de alivio del codo para apretar el cabestrillo o aliviar la presión sobre el olécrano.
- Para quitar el cabestrillo, desabroche las correas, afloje las correas de cierre y saque el brazo del cabestrillo.
- Colocación del cojín de abducción.  
*La configuración del cojín de abducción la debe determinar un profesional clínico.*
- Configuraciones del cojín de abducción.
  - 45° Neutra
  - 90° Neutra
  - 15° de abducción
- Colocación de la pelota de ejercicio.

### USO Y CUIDADOS:

Lavar a mano con agua a 30°C (86°F) y jabón suave, y enjuagar bien. Aclarar bien y dejar secar al aire. No lavar a máquina ni usar secadora.

### MATERIALES:

Acetal, algodón, nailon, poliéster y poliuretano.

### GARANTÍA:

Los productos Breg ofrecen una garantía limitada contra defectos de fabricación y materiales. No se ofrece ninguna otra garantía, expresa ni implícita. Ninguna afirmación del vendedor, por palabras o acciones, constituirá garantía alguna. Visite [www.breg.com](http://www.breg.com)

### ELIMINACIÓN:

Deseche el producto conforme a la normativa local.

AVISO PARA LOS USUARIOS: Si se produce un incidente grave debido a este dispositivo, informe a Breg y a la autoridad competente del Estado miembro donde esté establecido el usuario o paciente.

## ITALIANO

### USO PREVISTO/INDICAZIONI:

Indicato come tutore post-operatorio per interventi alla cuffia dei rotatori, riparazioni labrali, lesioni, lussazioni, ricostruzioni articolari.

### UTENTI INTERESSATI:

Il prodotto è destinato a essere utilizzato da professionisti autorizzati, dal paziente o dal personale di assistenza del paziente. L'utilizzatore deve poter leggere e comprendere, ed essere fisicamente in grado di seguire tutte le istruzioni, le avvertenze e le precauzioni fornite nelle informazioni per l'uso.

### CONTRAINDICAZIONI:

Non applicabili.

### ⚠️ AVVERTENZE E PRECAUZIONI:

- Esclusivamente per un singolo paziente.
- Se durante l'uso si accusano un aumento di dolore, gonfiore o qualunque altra reazione avversa, consultare immediatamente il proprio operatore sanitario.
- Prima dell'uso, leggere attentamente le avvertenze e le istruzioni per l'adattamento.
- Questo dispositivo non previene né riduce alcuna lesione. Parte essenziale di un programma terapeutico completo sono anche una riabilitazione adeguata e la modifica delle attività svolte.

### ISTRUZIONI PER L'USO:

- Infilare il braccio lesionato nella fascia.
  - Infilare il braccio opposto nell'imbragatura.
  - Agganciare l'imbragatura alla fibbia posta sulla parte superiore della fascia.
- Apportare le regolazioni necessarie per una vestibilità adeguata.
  - Se necessario, stringere le cinghie posteriori dell'imbragatura per la spalla.
- Agganciare le cinghie di chiusura a livello del gomito e del pollice per tenere fermo il braccio.
- Regolare l'apertura sul gomito per stringere la fascia o alleviare la pressione sull'olecrano.
- Per rimuovere la fascia, sganciare le cinghie e allentare le cinghie di chiusura, quindi sfilare il braccio dalla fascia.
- Configurazione dei cuscinetti di abduzione.  
*La configurazione del cuscinetto di abduzione va determinata dall'operatore sanitario.*
- Configurazioni dei cuscinetti di abduzione.
  - Posizione neutra a 45°
  - Posizione neutra a 90°
  - Abduzione a 15°
- Applicazione della pallina per esercizio.

### USO E MANUTENZIONE:

Lavare a mano in acqua a 30 °C (86 °F) con sapone neutro e risciacquare abbondantemente. Sciocquare e lasciar asciugare all'aria disponendo gli articoli in piano. Non lavare in lavatrice né asciugare nell'asciugatrice.

### CONTENUTO DEL MATERIALE

Acetale, cotone, nylon, poliester, poliuretano.

### GARANZIA:

I prodotti Breg sono dotati di una garanzia limitata contro i difetti di fabbricazione e dei materiali. Non viene fornita nessun'altra garanzia, espressa o implicita, e nessuna affermazione di o da parte del venditore, con parole o azioni, costituirà una garanzia. Consultare [www.breg.com](http://www.breg.com)

### SMALTIMENTO:

Smaltire il prodotto secondo le normative locali.

AVVISO PER GLI UTENTI: In caso di incidente grave in relazione al dispositivo, inviare una segnalazione a Breg e all'autorità competente dello stato membro di residenza dell'utente e/o del paziente.

## DEUTSCH

### VERWENDUNGSZWECK/INDIKATIONEN:

Der Zweck von Schulterbandagen ist die Ausrichtung, Unterstützung und/oder Ruhigstellung des Schultergelenks von Patienten, die sich von einer Schulterverletzung oder -operation erholen.

### VORGESEHENE ANWENDER:

Der vorgesehene Anwender sollte eine zugelassene Fachkraft, der Patient oder die Pflegeperson des Patienten sein. Der Anwender sollte in der Lage sein, alle Anweisungen, Warnhinweise und Vorsichtsmaßnahmen in der Gebrauchsanweisung zu lesen, zu verstehen und körperlich auszuführen.

### KONTRAINDIKATIONEN:

Es sind keine Kontraindikationen bekannt.

### ⚠️ WARN- UND SICHERHEITSHINWEISE:

- Nur für einen einzelnen Patienten bestimmt.
- Wenn bei der Verwendung dieses Produkts zunehmende Schmerzen, Schwellungen, Hautreizungen oder andere unerwünschte Reaktionen auftreten, wenden Sie sich umgehend an Ihren Arzt.
- Vor Gebrauch sorgfältig die Anleitung und Warnhinweise lesen.
- Dieses Gerät kann nicht alle Verletzungen verhindern oder lindern. Eine angemessene Rehabilitation sowie die Anpassung der Aktivitäten sind ebenfalls wesentliche Bestandteile eines sicheren Behandlungsplans.

### GEBRAUCHSANWEISUNG:

- Den verletzten Arm in die Schlinge legen.
  - Den gegenüberliegenden Arm durch den Gurt stecken.
  - Den Gurt an der Schnalle an der Oberseite der Schlinge befestigen.
- Justierung zwecks Anpassung an den Patienten vornehmen.
  - Die hinteren Schultergurte bei Bedarf straffen.
- Den Verschlussgurt an Ellbogen und Daumen befestigen, um den Arm an Ort und Stelle zu sichern.
- Die Ellenbogenlastungsklappe justieren, um die Schlinge zu straffen oder den Ellenhakenruck zu verringern.
- Zum Entfernen der Schlinge die Gurte lösen, die Verschlussgurte lockern und dann den Arm aus der Schlinge ziehen.
- Anbringen des Abduktionskissens. Der Arzt sollte die Konfiguration des Abduktionskissens festlegen.
- Configurationen des Abduktionskissens.
  - 45° Neutral
  - 90° Neutral
  - 15° Abduktion
- Anbringen des Übungsballs.

### VERWENDUNG UND PFLEGE:

Handwäsche bei 30 °C (86 °F) mit mildem Waschmittel, gründlich ausspülen. An der Luft trocknen. Nicht in der Maschine waschen oder im Trockner trocknen. Wenn Seifenreste nicht gründlich abgespült werden, können Hauteizungen oder eine Beschädigung des Materials entstehen.

### MATERIALZUSAMMENSETZUNG:

Acetal, Baumwolle, Nylon, Polyester, Polyurethan.

### GARANTIE:

Auf die Produkte von Breg wird eine eingeschränkte Garantie auf Herstellungs- und Materialfehler gewährt. Es wird keine weitere ausdrückliche oder stillschweigende Garantie übernommen, und keine Zusicherung des Verkäufers – weder mündlich noch durch Handlungen – begründet eine Garantie. Weitere Informationen finden Sie unter [www.breg.com](http://www.breg.com).

### ENTSORGUNG:

Das Produkt ist gemäß den örtlich geltenden Vorschriften zu entsorgen

HINWEISE FÜR DEN ANWENDER: Schwerwiegende Vorfälle in Bezug auf das Produkt sind Breg und der zuständigen Behörde des Mitgliedstaates, in dem der Anwender und/oder Patient ansässig ist, zu melden.

## NORSK

### BRUKSOMRÅDE/INDIKASJONER:

Anbefalt etter operasjoner av rotatormanskjettelen, reparasjon av labrum, lesjoner, dislokasjoner og rekonstruksjon av ledd.

### TILTENKTE BRUKERE:

Den tiltenkte brukeren skal være en autorisert fagperson, pasienten eller pasientens omsorgsperson. Brukeren skal være i stand til å lese, forstå og være fysisk i stand til å følge alle instruksjoner, advarsler og forholdstregler som er gitt i bruksanvisningen.

### KONTRAINDIKASJONER:

Ikke relevant.

### ⚠️ ADVARSLER OG FORSIKTIGHETSREGLER:

- Kun for bruk på én pasient.
- Hvis du opplever økt smerte, hevelse, eller eventuelt andre negative reaksjoner når du bruker dette produktet, må du umiddelbart ta kontakt med helsepersonell.
- Les tilpasningsanvisningene og advarene nøye før bruk.
- Dette produktet vil ikke hindre eller redusere alle skader. Riktig rehabilitering og tilpasning av aktiviteter er også en viktig del av et trygt behandlingsopplegg.

### BRUKSANVISNING:

- Legg den skadde armen i en fatle.
  - For motsatt arm gjennom selen.
  - Fest selen til spennen på toppen av fatlen.
- Gjør justeringer for å tilpasse til pasienten.
  - Stram de bakre skulderstroppene etter behov.
- Fest lukkestroppen ved albuen og tommelen for å holde armen på plass.
- Juster albueavlastningsdøren for å stramme fatlen eller avlaste olecranon-trykk.
- For å ta av fatlen løser du stroppene og løser lukkestroppene, og skyver armen ut av fatlen.
- Påføring av abduksjonsputen.  
*Konfigurasjon av abduksjonsputen bør utføres av helsepersonell*
- Konfigurasjoner for abduksjonsputen.
  - 45° nøytral
  - 90° nøytral
  - 15° abduksjon
- Påføring av treningsballen.

### BRUK OG VEDLIKEHOLD:

Håndvask med vann på 30°C med mild såpe, skyll grundig. Skyll og legg flatt for å lufttørke. Må ikke vaskes i maskin eller tørkes i tørketrommel.

### MATERIALINNHold:

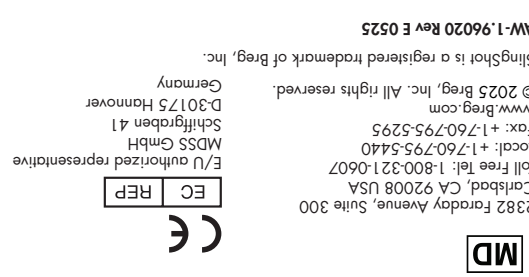
Bomull, nylon, polyester, polyacetal, polyuretan.

### GARANTI:

Breg-produkter leveres med en begrenset garanti mot produksjons- og materialfeil. Det gis ingen videre garanti, verken uttrykkelig eller underforstått, og ingen bekræftelse fra eller av selger, verken i ord eller handling, utgjør noen form for garanti. Se [www.breg.com](http://www.breg.com)

### AVFALLSHÅNDTERING:

Produktet skal avhendes i henhold til lokale forskrifter.



# SLINGSHOT® 3

SLINGSHOT 3

SLINGSHOT 3

SLINGSHOT 3

SLINGSHOT 3

SLINGSHOT 3

SLINGSHOT 3

SLINGSHOT 3

SLINGSHOT 3

SLINGSHOT 3

SLINGSHOT 3

SLINGSHOT 3

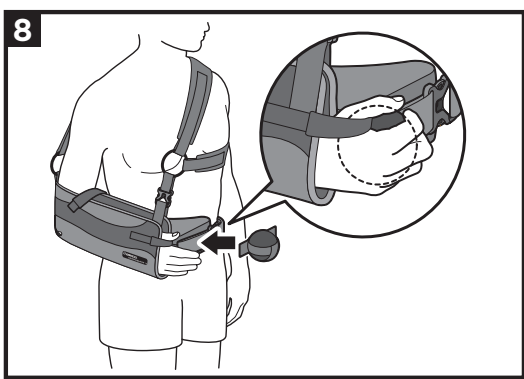
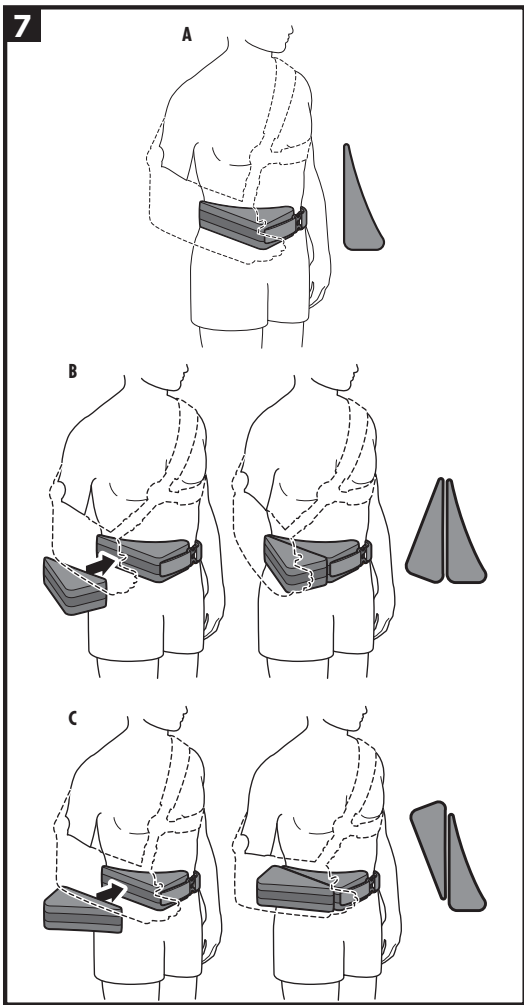
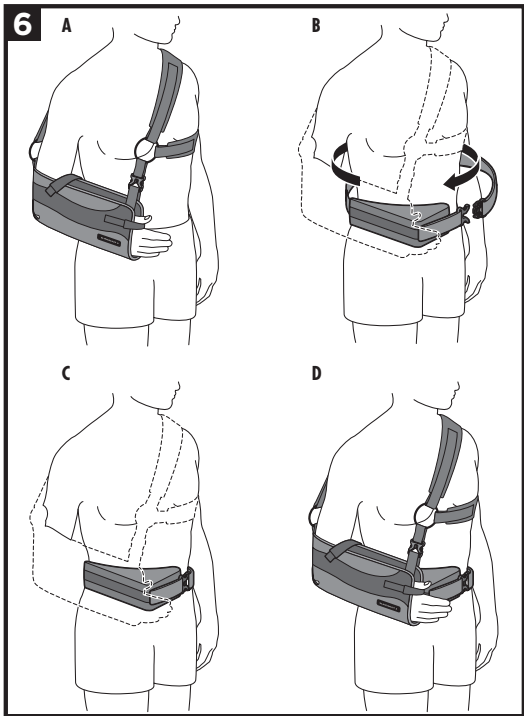
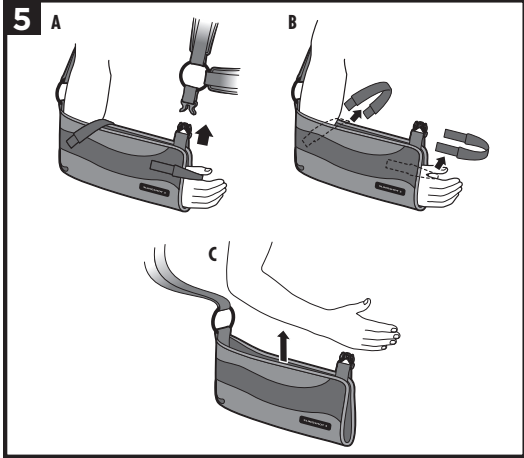
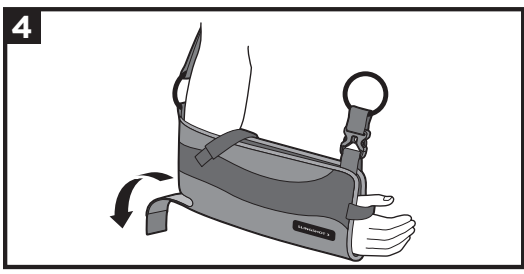
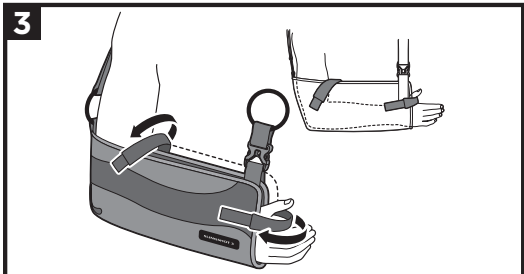
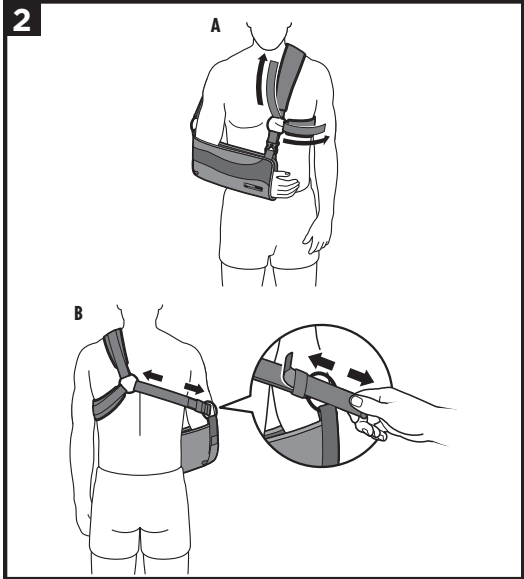
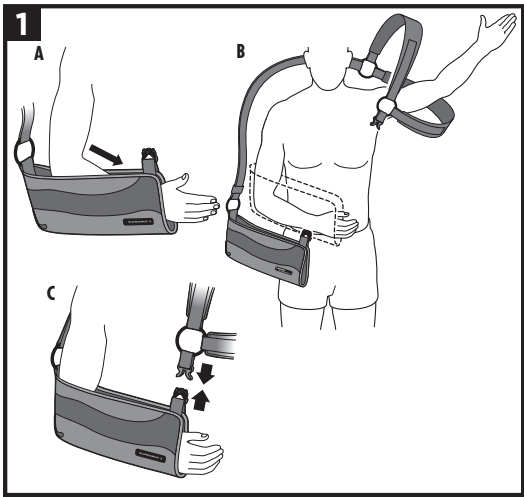
SLINGSHOT 3

SLINGSHOT 3

SLINGSHOT 3

SLINGSHOT 3





## DANSK

### TILSIGTET BRUG/INDIKATIONER:

Indiceres til brug efter operation i rotatoruffen, labrumreparation, læsioner, dislokationer og ledrekonstruktion.

### TILSIGTEDE BRUGERE:

Den tilsigtede bruger bør være en autoriseret fagperson, patienten eller patientens omsorgsperson. Brugeren skal være i stand til at læse, forstå og være fysisk i stand til at udføre alle de anvisninger, advarsler og forholdsregler, der er angivet i brugsanvisningen.

### KONTRAIKATIONER:

Ikke relevant.

### ⚠ ADVARSLER OG FORHOLDSREGLER:

- Kun til brug for en enkelt patient.
- Hvis du oplever forværende smerter, hævelser eller andre komplikationer i forbindelse med brugen af dette produkt, skal du straks søge lægehjælp.
- Læs tilpasningsvejledningen og alle advarsler grundigt igennem før ibrugtagning.
- Denne anordning vil ikke forhindre eller reducere alle skader. Korrekt genoptræning og ændret aktivitetsniveau er også en vigtig del af et sikkert behandlingsprogram.

### BRUGSANVISNING:

- A. Placer den skadede arm i slyngen.
  - B. Før den modsatte arm gennem selen.
  - C. Fastgør selen til spændet øverst på slyngen.
- A. Tilpas, så den passer til patienten.
  - B. Stram de bagerste skulderstropper efter behov.
- Fastgør lukkestroppen ved albuen og tommelfingeren for at holde armen på plads.
- Tilpas albueafslastingen for at stramme slyngen eller aflaste trykket på albuebenet.
- Løs stropperne og lukkestropperne for at tage slyngen af, og tag derefter armen ud af slyngen.
- Anvendelse af abduktionspuden. *Abduktionspudens konfiguration skal bestemmes af bandagisten.*
- Abduktionspudekonfigurationer.
  - A. 45° Neutral
  - B. 90° Neutral
  - C. 15° Abduktion
- Anvendelse af træningsbold.

### ANVENDELSE OG PLEJE:

Vask i hånden i 30°C (86°F) varmt vand med mild sæbe, skyl grundigt. Skyl og læg til tørre på et plant underlag. Undlad maskinvask eller tørtumbling.

### MATERIALE:

Acetal, bomuld, nylon, polyester, polyuretan.

### GARANTI:

Bregs produkter leveres med en begrænset garanti mod fabriktions- og materialefejl. Ingen anden garanti, udtrykt eller underforstået, gives, og ingen bekræftelse fra eller af sælger, ved ord eller handling, vil udgøre en garanti. Se [www.breg.com](http://www.breg.com)

### BORTSKAFFELSE:

Bortskaf produktet i henhold til lokale regler.

MEDELELSE TIL BRUGERE: Hvis der er indtruffet alvorlige hændelser i forbindelse med enheden, skal dette rapporteres til Breg og den kompetente myndighed i regionen, hvor brugeren og/eller patienten er etableret.

## SVENSKA

### AVSEDD ANVÄNDNING/INDIKATIONER:

Används efter ingrepp i rotatoruffen, vävnadsreparation, lesioner, dislokationer eller ledrekonstruktion.

### AVSEDDA ANVÄNDARE:

Den avsedda användaren ska vara en legitimerad yrkesutövare, patient eller patientens vårdgivare. Användaren ska kunna läsa, förstå och vara fysiskt kapabel att utföra alla anvisningar, varningar och försiktighetsåtgärder som anges i bruksanvisningen.

### KONTRAIKATIONER:

Ej tillämpligt.

### ⚠ VARNINGAR OCH FÖRSIKTIGHETSÅTGÄRDER:

- Endast avsedd för användning av en enda patient.
- Kontakta din läkare omedelbart om du upplever ökad smärta, svullnad eller andra biverkningar när du använder denna produkt.
- Läs noga igenom monteringsanvisningar och varningar före användning.
- Denna enhet kommer inte att förhindra eller minska alla skador. Lämplig rehabilitering och anpassad aktivitet är också en väsentlig del av ett säkert behandlingsprogram.

### BRUGSANVISNING:

- A. Placera den skadade armen i selen.
  - B. Sätt den motsatta armen genom selen.
  - C. Fäst selen vid spännet på toppen av selen.
- A. Gör justeringen för att passa patienten.
  - B. Dra åt de bakre axelremmarna vid behov.
- Fäst stängremmen vid armbögen och tummen för att hålla armen på plats.
- Justera öppningen för armbågsvastning för att dra åt selen eller avlasta olekranetrycket.
- För att ta bort selen, lossa remmarna och stängremmarna, och dra sedan armen ut ur selen.
- Applicering av abduktionskudden. *Konfigurationen av abduktionskudden bör bestämmas av vårdgivaren.*
- Konfigurationer för abduktionsdynan.
  - A. 45° neutral
  - B. 90° neutral
  - C. 15° abduktion
- Applicera träningsboll.

### ANVÄNDNING OCH SKÖTSEL:

Handvätta i 30°C (86°F) varmt vatten med mild tvål, skölj noggrant. Skölj och lägg ut platt för att lufttorka. För ej tvärtas i maskin eller torktumlas.

### MATERIALINNEHÅLL:

Acetal, bomull, nylon, polyester, polyuretan.

### GARANTI:

Bregs produkter har en begränsad garanti för tillverknings- och materialfel. Ingen annan garanti, uttrycklig eller underförstådd, ges och ingen bekräftelse från säljaren, genom ord eller handling, kommer att utgöra en garanti. Se [www.breg.com](http://www.breg.com)

### KASSERING:

Kassera produkten i enlighet med lokala bestämmelser.

MEDELANDE TILL ANVÄNDARE: Om något allvarigt tillbud uppstår i relation till den här ortsen, rapportera till Breg och till den behöriga myndigheten i medlemslandet som användaren och/eller patienten är etablerad i.

## SUOMI

### KÄYTTÖTARKOITUS/KÄYTTÖAIHEET:

Soveltuu alkupään kiertäjäkalvosimen leikkauksen jälkeiseen hoitoon, labrumin korjaukseen, vaurioiden hoitoon, sijolntaamenojen hoitoon ja nivelen rekonstrukioon.

### TARKOITETUT KÄYTTÄJÄT:

Suunnitellun käyttäjien tulee olla lisensoitu ammattilainen, potilas tai potilaan hoitaja. Käyttäjän tulee pystyä lukemaan, ymmärtämään ja fyysisesti suorittamaan kaikki käyttöohjeissa annetut ohjeet, varoitukset ja varotoimet.

### VASTAVÄITTEET:

Ei sovellettavissa.

### ⚠ VAROITUKSET JA VAROTOIMET:

- Tämä laite on tarkoitettu henkilökohtaiseen käyttöön.
- Ota välittömästi yhteyttä lääkäriisi, jos koet lisääntyntä kipua, turvotusta tai mitä tahansa muita haittavaikutuksia tätä tuotetta käytettäessä.
- Lue huolellisesti kiinnitysohjeet ja varoitukset ennen käyttöä.
- Tämä laite ei estä tai vähennä kaikkia vammoja. Asianmukainen kuntoutus ja yksilöllisten tarpeiden mukaan suunnitellut fyysiset aktiviteetit ovat olennainen osa turvallista hoito-ohjelmaa.

### KÄYTTÖOHJEET:

- A. Aseta loukkaantunut käsi kannatintiseeseen.
  - B. Laita vastakkainen käsi vapaiden läpi.
  - C. Kiinnitä valjast kannatintseen yläosan solkiin.
- A. Säädä potilaalle sopivaksi.
  - B. Kiristä takaosan olkahihnoja tarpeen mukaan.
- Kiinnitä sulkuhihna kynnärpäähän ja peukaloon, jotta käsi pysyy paikallaan.
- Säädä kynnärpään kevenysaukkoa kannatintseen kiristämiseksi tai kynnärliikkeeseen kohdistuvan paineen lieventämiseksi.
- Irrota kannatinside avoamalta hihnast ja löysäämällä sulkuhihnoja. Liu'uta sitten käsivarsi ulos kannatintsestä.
- Abduktiivynnyin asettaminen. *Lääkärin tulee määrittää abduktiivynnyin asettelu.*
- Abduktiivynnyinvaihtoehdot.
  - A. Neutraali 45°
  - B. Neutraali 90°
  - C. Abduktio 15°
- Harjoituspallon kiinnittäminen.

### KÄYTTÖ JA HOITO:

Pese käsin 30 °C asteisella vedellä ja miedolla saippualla, huuhtelee huolellisesti. Huuhtelee ja anna kuivua vaakatassassa. Älä pese koneessa tai rumpukuivaa.

### MATERIAALIT:

Asetaali, puuvilla, nailon, polyesteri, polyuretaani.

### TAKUU:

Bregin tuotteilla on rajoitettu takuu valmistus- ja materiaalivirheiden varalta. Mitään muuta nimenomaista tai hiljaista takuuta ei myönnetä, eikä mikään myyjän sanoin tai teoin ilmoitama vakuutus muodosta takuuta. Katso [www.breg.com](http://www.breg.com)

### HÄVITTÄMINEN:

Hävitä tuote paikallisten määräysten mukaisesti.

HUOMAUTUS KÄYTTÄJILLE: Jos laitteen liittyen sattuu vakava vaaratilanne, siitä tulee ilmoittaa Bregille ja käyttäjän ja/tai potilaan asuinmaan valvontaviranomaiselle.

## NEDERLANDS

### BEOODG GEBRUIK/INDICATIES:

Geschikt voor procedures na de rotatormanchet, labrale reparatie, letsels, dislocaties, gewrichtsreconstructie.

### BEOODGE GEBRUIKERS:

Het is bestemd voor gebruik door een bevoegde professional, de patiënt of de verzorger van de patiënt. De gebruiker moet in staat zijn om alle richtlijnen, waarschuwingen en voorzorgsmaatregelen die in de gebruiksinformatie zijn gegeven te lezen en te begrijpen, en fysiek in staat zijn deze uit te voeren.

### CONTRA-INDICATIES:

Niet van toepassing.

### ⚠ WAARSCHUWINGEN EN VOORZORGSMAATREGELEN:

- Alleen voor gebruik door één patiënt.
- Als u tijdens het gebruik van dit product meer pijn, zwelling of bijwerkingen ondervindt, raadpleeg dan onmiddellijk uw zorgverlener.
- Lees vóór gebruik de instructies voor het aanbrengen en de waarschuwingen zorgvuldig door.
- Dit hulpmiddel zal niet alle letsels voorkomen of verminderen. Een goede revalidatie en aanpassing van de activiteiten zijn ook belangrijke onderdelen van een veilig behandelprogramma.

### GEBRUIKSAANWIJZING:

- A. Plaats de geblesseerde arm in een mitella.
  - B. Steek de andere arm door het harnas.
  - C. Bevestig het harnas aan de gesp bovenaan de mitella.
- A. Maak aanpassingen zodat het de patiënt goed past.
  - B. Trek de achterste schouderbanden aan waar nodig.
- Bevestig de sluitband bij de elleboog en duim om de arm op zijn plaats te houden.
- Pos de opening voor elleboogontlasting aan om de mitella aan te spannen of de druk op het olecranon te verlichten.
- Om de mitella te verwijderen, maak de banden en de sluitbanden los en schuif dan de arm uit de mitella.
- Toepassen van het abductiekussen. *De configuratie van het abductiekussen moet door de arts worden bepaald.*
- Configuraties van het abductiekussen.
  - A. 45° neutraal
  - B. 90° neutraal
  - C. 15° abductie
- Toepassen van de oefenbal.

### GEBRUIK EN ONDERHOUD:

Met de hand wassen in water van 30°C (86°F) met milde zeep, daarna grondig uitspoelen. Afspoelen en plat neerleggen om aan de lucht te laten drogen. Niet in de wasmachine wassen of in de wasdroger drogen.

### MATERIALEN INHOUD

Acetaal, Katoen, Nylon, Polyester, Polyurethaan.

### GARANTIE:

Breg-producten worden geleverd met een beperkte garantie tegen fabricage- en materiaalfouten. Er wordt geen andere expliciete of impliciete garantie gegeven en geen verklaring van of door de verkoper, door woorden of handelingen, zal een garantie vormen. Zie [www.breg.com](http://www.breg.com)

### AFVOER:

Product volgens de plaatselijke voorschriften afvoeren.

KENNISGEVING AAN GEBRUIKERS: Indien zich een ernstig incident heeft voorgedaan met betrekking tot het hulpmiddel, dient dit te worden gemeld aan Breg en de bevoegde autoriteit van de lidstaat waar de gebruiker en/of de patiënt is gevestigd.

## PORTUGUÊS

### UTILIZAÇÃO PREVISTA/INDICAÇÕES:

Indicado para procedimentos pós-cirurgia da coifa dos rotadores, reparação labral, lesões, luxações, reconstrução articular.

### UTILIZADORES PREVISTOS:

O utilizador previsto deve ser um profissional licenciado, o paciente ou o cuidador do paciente. O utilizador deve ser capaz de ler, entender e ter capacidade física para seguir todas as instruções, advertências e cuidados fornecidos nas informações de utilização.

### CONTRAINDICAÇÕES:

Não aplicável.

### ⚠ ADVERTÊNCIAS E PRECAUÇÕES:

- Apenas para utilização num único paciente.
- Caso sinta um aumento da dor, inchaço ou quaisquer reações adversas durante a utilização deste produto, consulte imediatamente o seu médico.
- Leia com atenção as instruções para ajuste e avisos antes da utilização.
- Este equipamento não evita nem reduz todas as lesões. A reabilitação adequada e alteração da atividade são também partes essenciais de um programa de tratamento seguro.

### INSTRUÇÕES DE UTILIZAÇÃO:

- A. Coloque o braço lesionado no suporte de braço.
  - B. Passe o braço oposto pela cinta.
  - C. Fixe a cinta à fivela na parte superior do suporte de braço.
- A. Regule para que se ajuste ao paciente.
  - B. Aperte as alças posteriores conforme necessário.
- Fixe a correia de fecho no cotovelo e no polegar, para manter o braço no devida lugar.
- Ajuste o local de repouso do cotovelo para apertar o suporte de braço ou aliviar a pressão ao olecrânio.
- Para remover o suporte de braço, desaperte e solte as correias de fecho e depois deslize o braço para fora do suporte de braço.
- Colocação da almofada de abdução. *A configuração da almofada de abdução deve ser determinada pelo médico.*
- Configurações da almofada de abdução.
  - A. 45° Neutro
  - B. 90° Neutro
  - C. 15° Abdução
- Aplicação da bola de exercícios.

### UTILIZAÇÃO E CUIDADOS:

Lavar à mão em água a 30 °C (86 °F) com sabão neutro e enxaguar abundantemente. Enxaguar e deixe secar horizontalmente ao ar livre. Não lave ou seque na máquina.

### COMPOSIÇÃO DO MATERIAL:

Acetal, algodão, nylon, poliéster, poliuretano.

### GARANTIA:

Os produtos Breg são fornecidos com uma garantia limitada contra defeitos de fabrico e de material. Nenhuma outra garantia, expressa ou implícita, e nenhuma afirmação do ou pelo vendedor, por palavras ou ações, constituirá uma garantia. Consulte [www.breg.com](http://www.breg.com)

### ELIMINAÇÃO:

Elimine o produto de acordo com os regulamentos locais.

AVISO AOS UTILIZADORES: Caso ocorra algum incidente grave relacionado com o dispositivo, informe a Breg e a autoridade competente do Estado Membro no qual o utilizador e/ou paciente está sediado.

## POLSKI

### PRZEZNACZENIE / WSKAZANIA:

Wskazane po zabiegach na stawku rotatorów, naprawach obrąbka, uszkodzeniach, zwichnięciach oraz rekonstrukcjach stawu.

### PRZEZNACZENIE:

Docelowym użytkownikiem powinien być licencjonowany specjalista, pacjent lub jego opiekun. Użytkownik powinien być w stanie przeczytać, zrozumieć i być fizycznie zdolny do zastosowania się do wszystkich instrukcji, ostrzeżeń i ostrzeżeń zawartych w informacjach dotyczących użytkownika.

### PRZECIWWSKAZANIA:

Nie dotyczy.

### ⚠ OSTRZEŻENIA I ŚRODKI OSTROŻNOŚCI:

- Wyłącznie do użytku przez jednego pacjenta.
- W przypadku nasilenia się bólu, opuchlizny lub innych niepożądanych reakcji podczas użytkowania tego wyrobu należy niezwłocznie zasięgnąć porady pracownika służby zdrowia.
- Przed użyciem należy uważnie przeczytać instrukcję zakładania i ostrzeżenia.
- Ten wyrób medyczny nie zapobiegnie wszystkim urazom ani nie zredukuje stopnia ich dotkliwości. Istotnym elementem bezpiecznego programu leczenia jest również odpowiednia rehabilitacja i modyfikacja aktywności fizycznej.

### INSTRUKCJA UŻYCIA:

- A. Umieścić kontuzjowaną rękę w temblaku.
  - B. Przełożyć przeciwną rękę przez uprząż.
  - C. Przypiąć uprząż do sprzączki na temblaku.
- A. Dopasować do pacjenta.
- B. Zaciągnąć odpowiednio tylnie paski na ramionach.
- Przypiąć pasek zapinający do łokcia i kciuka, aby ustabilizować rękę w miejscu.
- Dostosować odciążenie łokcia, aby przykrocić śrubę lub zmniejszyć nacisk na wyrostek łokciowy.
- Aby zdjąć temblak, odpiąć paski i poluzować paski zapinające i wyjąć rękę z temblaka.
- Zakładanie poduszki odwodzącej *Konfigurację poduszki odwodzącej określa lekarz.*
- Configurasi poduszki odwodzącej.
  - A. 45° neutralna
  - B. 90° neutralna
  - C. 15° odwodzenie
- Stosowanie piłki do ćwiczeń.

### UŻYTKOWANIE I PIELĘGNACJA:

Praczyć ręcznie w wodzie o temp. 30°C (86°F) z dodatkiem delikatnego mydła, dokładnie optukać. Należy je wstukać i rozłożyć na płasko na powietrzu aż do wyschnięcia. Nie prac w pralce ani nie suszyć w suszarko bębnowej.

### SKŁAD MATERIAŁU:

Acetal, bawełna, nylon, poliester, poliuretano.

### GWARANCJA:

Produkt Breg objęte są ograniczoną gwarancją na wady produkcyjne i materiałowe. Nie udziela się żadnej innej gwarancji, wyraźnej ani dorozumianej, i żadne oświadczenie sprzedawcy, słowne lub czynnie, nie będzie stanowić gwarancji. Zobacz [www.breg.com](http://www.breg.com)

### UTYLIZACJA:

Produkt należy utylizować zgodnie z lokalnymi przepisami.

UWAGA DO UŻYTKOWNIKÓW: Jeżeli wystąpił jakiegokolwiek poważne zdarzenie pozostające w związku z wyrobem, należy powiadomić o nim firmę Breg i właściwy organ państwa członkowskiego zamieszkiwanego przez użytkownika i/lub pacjenta.

## BAHASA MELAYU

### TUJUAN PENGGUNAAN / PETUNJUK:

Disarankan selepas prosedur kaf rotator, pembaikan labrum, lesi, kehelan, dan pembaikan semula sendi.

### SASARAN PENGGUNA:

Pengguna sasaran hendaklah merupakan profesional berlesen, pesakit atau penjaga pesakit. Pengguna hendaklah boleh membaca, memahami dan mampu dari segi fizikal untuk melaksanakan semua arahan, amaran dan peringatan yang dinyatakan dalam maklumat penggunaan.

### KONTRAIKASI:

Tidak Berkenaan.

### ⚠ AMARAN DAN LANGKAH BERJAGA-JAGA:

- Untuk kegunaan seorang pesakit sahaja.
- Jika anda mengalami kesakitan yang bertambah teruk, bengkok, atau apa-apa fındak balas buruk semasa menggunakan produk ini, rujuk pakar perubatan anda dengan segera.
- Baca arahan pemasangan dan amaran dengan teliti sebelum menggunakan produk ini.
- Peranti ini tidak akan mencegah atau mengurangkan semua kecenderaan. Pemulihan dan pengubahsuaian aktiviti yang betul juga merupakan bahagian penting dalam program rawatan yang selamat.

### ARAHAN PENGGUNAAN:

- A. Letakkan lengan yang cedera dalam anduh.
  - B. Letakkan lengan bertentangan melalui abah-abah.
  - C. Kancingkan abah-abah pada bahagian atas anduh.
- A. Buat penyesuaian agar sesuai dengan pesakit.
- B. Ketatkan tali bahu posterior seperti yang dipertulkan.
- Pasangkan tali penutupan di siku dan ibu jari, untuk memegang lengan di tempatnya.
- Laraskan pintu pelepasan siku untuk mengatatkan anduh atau melegakan tekanan pada olekranon.
- Untuk mengeluarkan anduh, buka tali dan longgarkan tali penutupan kemudian lururkan anduh, bukar tali dan longgarkan tali penutupan dan keluar daripada anduh.
- Menggunakan bantal abduksi. *Konfigurasi bantal abduksi harus ditentukan oleh doktor.*
- Configurasi bantal abduksi.
  - A. 45° Neutral
  - B. 90° Neutral
  - C. Abduksi 15°
- Menggunakan bola senaman.

### PENGGUNAAN DAN PENJAGAAN:

Basuh tangan dengan air suam 30°C (86°F) menggunakan sabun lembut, kemudian bilas hingga bersih. Bilas dan ratakan untuk dikeringudarakan. Jangan basuh menggunakan mesin atau keringkan dengan pengering.

### KANDUNGAN BAHAN:

Acetal, Cotton, Nylon, Polyester, Polyurethane.

### JAMINAN:

Produk Breg disertakan dengan jaminan terhad terhadap kecacatan pengilangan dan bahan. Tiada jaminan lain, sama ada secara tersurat atau tersirat, diberikan. Sebarang pemyataan lisan atau fındakan oleh penjual tidak akan dianggap sebagai jaminan. Maklumat lanjut boleh didapati di [www.breg.com](http://www.breg.com)

### PELUPUSAN:

Buang produk mengikut peraturan tempatan.

NOTIS KEPADA PENGGUNA: Jika sebarang insiden serius telah berlaku yang berkaitan dengan peranti, laporkan kepada Breg dan pihak berkuasa kompeten Negara Anggota tempat pengguna dan/atau pesakit berada.