

ENGLISH

INTENDED USE/INDICATIONS:

Patellofemoral knee bracing products are designed to provide control and support for patients who have patellofemoral discomfort resulting from maltracking, subluxation, or other patellofemoral injuries.

INTENDED USERS:

The intended user should be a licensed professional, the patient, or patient's caregiver. The user should be able to read, understand and be physically capable to perform all the directions, warnings and cautions provided in the information for use.

CONTRAINDICATIONS:

Not Applicable.

⚠️ WARNINGS AND PRECAUTIONS:

- Carefully read fitting instructions and warnings prior to use. To ensure proper performance of the brace, follow all instructions.
- If you experience, or have an increase in pain, swelling, skin irritation, or any adverse reactions while using this product, immediately consult your medical professional.
- This device will not prevent or reduce all injuries. Proper rehabilitation and activity modification are also an essential part of a safe treatment program. Consult your licensed health care professional regarding safe and appropriate activity level while wearing this device.
- Follow application and care process described in instructions.
- For single patient use only.

INSTRUCTIONS FOR USE:

1. Unattach the top strap.
2. Pull the outside strap across the knee and fasten to the loop on the opposite side of the knee.
3. Make sure your in a seated position with the knee bent approximately 30 degrees. Slide the brace up over the knee making sure the hinges are lined up with the sides of the leg and the buttress is lined up along the outside of the kneecap.

USE AND CARE:

Hand wash in 30°C (86°F) water with mild soap, rinse thoroughly. Rinse and lay flat to air dry. Do not machine wash or tumble dry. After exposure to salt water or dirt, thoroughly rinse the brace with fresh water and allow to air dry.

MATERIAL CONTENT:

High density polyethylene (HDPE), Lycra, Nylon, Polyester, Stainless Steel, thermoplastic elastomer (TPE)

WARRANTY:

Breg products come with a limited warranty against manufacturing and material defects. No other warranty, expressed or implied, is given and no affirmation of or by seller, by words or action, will constitute a warranty. Please see www.breg.com

DISPOSAL:

Dispose of product according to local regulations.

NOTICE TO USERS: If any serious incident has occurred in relation to the device, report to Breg and the competent authority of the Member State in which the user and/or patient is established.

FRANÇAIS

UTILISATION/INDICATIONS :

Cette orthèse fémoro-patellaire du genou est conçue pour fournir contrôle et soutien aux patients souffrant d'une gêne fémoro-patellaire résultant d'un mauvais suivi, d'une subluxation ou autres affections fémoro-patellaires.

UTILISATEURS VISÉS :

Les utilisateurs visés doivent être des professionnels agréés, le patient ou son soignant. Les utilisateurs doivent être capables de lire, de comprendre, d'exécuter physiquement toutes les instructions, et de suivre tous les avertissements ainsi que toutes les précautions indiquées dans le mode d'emploi.

CONTRE-INDICATIONS :

Non applicable.

⚠️ AVERTISSEMENTS ET PRÉCAUTIONS :

- Veuillez lire attentivement les instructions relatives à la mise en place et les avertissements avant utilisation. Suivez toutes les instructions afin d'assurer une performance adéquate de l'orthèse.
- En cas d'augmentation de la douleur, d'enflure, d'irritation de la peau ou d'autres réactions indésirables lorsque vous utilisez ce dispositif, consultez immédiatement votre praticien.
- Ce dispositif n'est pas destiné à prévenir ni à réduire toutes les lésions. Une rééducation appropriée et l'adaptation des activités font également partie des éléments essentiels pour un programme de traitement réussi. Consultez votre praticien habilité en ce qui concerne le niveau d'activité sûr et approprié lors du port de ce dispositif.
- Suivez la procédure d'application et d'entretien décrite dans les instructions.
- Usage réservé à un seul patient.

MODE D'EMPLOI :

1. Détacher la sangle supérieure.
2. Tirer la sangle externe de l'autre côté du genou, et l'attacher à la boucle du côté opposé.
3. S'assurer d'être en position assise, avec le genou plié d'environ 30 degrés. Faire glisser l'orthèse sur le genou en s'assurant que les charnières soient alignées avec les côtés de la jambe et que le renfort d'appui soit aligné avec le côté externe de la rotule.

UTILISATION ET ENTRETIEN :

Laver à la main dans l'eau à 30 °C (86 °F) avec du savon doux, rincer soigneusement. Rincer et laisser sécher à plat à l'air libre. Ne pas laver en machine ni mettre au sèche-linge. En cas d'exposition à l'eau de mer ou en cas de salissure, rincer soigneusement l'orthèse à l'eau douce et la laisser sécher à l'air libre.

MATÉRIAUX :

Polyéthylène haute densité (PEHD), Lycra, Nylon, Polyester, Acier inoxydable, Elastomère thermoplastique (TPE)

GARANTIE :

Les produits Breg offrent une garantie limitée contre les défauts de fabrication et des matières. Aucune autre garantie, expresse ou implicite, n'est donnée et aucune affirmation du vendeur, orale ou écrite, ne constituera de garantie. Veuillez consulter www.breg.com

MISE AU REBUT :

Veuillez mettre ce produit au rebut conformément aux règles locales.

AVIS AUX UTILISATEURS : Si un incident grave survient avec cet appareil, merci de le signaler à Breg ainsi qu'aux autorités compétentes de l'État dans lequel réside l'utilisateur et/ou le patient.

ESPAÑOL

USO INDICADO/INDICACIONES:

Las rodilleras fémoro-patellares están diseñadas para proporcionar control y apoyo a los pacientes con molestias patellofemorales debidas a un mal deslizamiento, subluxación u otras lesiones patellofemorales.

USUARIOS PREVISTOS:

Este dispositivo está destinado a ser utilizado por un profesional sanitario autorizado, el paciente o su cuidador/a. El usuario debe ser capaz de leer y comprender todas las instrucciones, advertencias y precauciones incluidas en la información de uso, así como tener capacidad física para seguir las indicaciones correctamente.

CONTRAINDICACIONES:

No aplicable.

⚠️ ADVERTENCIAS Y PRECAUCIONES:

- Lea detenidamente las instrucciones de ajuste y las advertencias antes de usar este producto. Para garantizar el funcionamiento correcto de la rodillera, siga todas las instrucciones.
- Si experimenta o aumenta su dolor, o tiene hinchazón, irritación de la piel o cualquier reacción adversa al usar este producto, consulte inmediatamente a su profesional médico.
- Este dispositivo no previene ni reduce todas las lesiones. La adecuada rehabilitación y modificación de la actividad son también parte esencial de un programa seguro de tratamiento. Consulte a su proveedor de servicios médicos licenciado para determinar el nivel seguro y adecuado de actividad mientras lleva este dispositivo.
- Siga el proceso de aplicación y de cuidado descrito en las instrucciones.
- Para uso único en un paciente solamente.

INSTRUCCIONES DE USO:

1. Retire la correa superior.
2. Tire de la correa exterior a través de la rodilla y sujétela al lazo en el lado opuesto de la rodilla.
3. Asegúrese de estar sentado con la rodilla flexionada unos 30 grados. Deslice la ortesis hacia arriba sobre la rodilla asegurándose de que las hebillas están alineadas con los lados de la pierna y de que la estructura está alineada a lo largo de la parte exterior de la rótula.

USO Y CUIDADOS:

Lavar a mano con agua a 30°C (86°F) y jabón suave, y enjuagar bien. Aclarar bien y dejar secar al aire. No lavar a máquina ni usar secadora. Si la rodillera ha estado expuesta a agua salada o polvo, lávela cuidadosamente con agua potable y séquela al aire.

MATERIALES:

Poliétileno de alta densidad (HDPE), licra, nailon, poliéster, acero inoxidable, elastómero termoplástico (TPE)

GARANTÍA:

Los productos Breg ofrecen una garantía limitada contra defectos de fabricación y materiales. No se ofrece ninguna otra garantía, expresa ni implícita. Ninguna afirmación del vendedor, por palabras o acciones, constituirá garantía alguna. Visite www.breg.com

ELIMINACIÓN:

Deseche el producto conforme a la normativa local.

AVISO PARA LOS USUARIOS: Si se produce un incidente grave debido a este dispositivo, informe a Breg y a la autoridad competente del Estado miembro donde esté establecido el usuario o el paciente.

ITALIANO

USO PREVISTO/INDICAZIONI:

I tutori da ginocchio per la sindrome femoro-rotulea sono indicati per fornire controllo e supporto ai pazienti affetti da dolore all'articolazione femoro-rotulea dovuto a disallineamento, sublussazione o altre lesioni dell'articolazione femoro-rotulea.

UTENTI INTERESSATI:

Il dispositivo dovrebbe essere utilizzato da professionisti qualificati, dal paziente o dalla persona che lo assiste. L'utente deve essere in grado di leggere, intendere ed essere fisicamente in grado di eseguire tutte le indicazioni, le avvertenze e le precauzioni fornite dalle istruzioni per l'uso.

CONTRAINDICAZIONI:

Non applicabile.

⚠️ AVVERTENZE E PRECAUZIONI:

- Vor dem Gebrauch die Anlegeanleitung und die warnhinweise sorgfältig durchlesen. Alle anweisungen beachten, um sicherzustellen, dass die schiene richtig funktioniert.
- Wenn bei der verwendung des produkts schmerzen, schwellungen, hautreizungen oder andere nebenwirkungen auftreten oder wenn sich diese verschlimmern, konsultieren sie bitte sofort ihren arzt.
- Dieses produkt kann nicht alle verletzungen verhindern oder lindern. Angemessene rehabilitation und modifizierung der aktivitäten sind ebenfalls ein unerlässlicher bestandteil eines sicheren behandlungsprogramms. Sprechen sie mit ihrem arzt/praktiker darüber, welcher aktivitätsgrad während des tragens dieser schiene gefahrlos und angemessen ist.
- Befolgen sie die anweisungen zum anlegen und zur pflege des produkts.
- Nur für einen einzelnen patienten verwenden.

ISTRUZIONI PER L'USO:

1. Slegare la fascia superiore.
2. Tirare la fascia esterna lungo il ginocchio e fissarla all'anello situato sul lato opposto del ginocchio.
3. Assicurarsi di essere in posizione seduta con il ginocchio piegato di circa 30 gradi. Far scivolare il tutore sopra il ginocchio assicurandosi che le cerniere siano allineate ai lati della gamba e che il supporto sia allineato lungo la parte esterna della rotula.

USO E MANUTENZIONE:

Lavare a mano in acqua a 30°C (86°F) con sapone neutro e risciacquare abbondantemente. Sciacquare e lasciar asciugare all'aria disponendo gli articolari in piano. Non lavare in lavatrice e non asciugare in asciugatrice. Se esposto ad acqua salata o a sporizia, sciacquare bene in acqua dolce il tutore e farlo asciugare all'aria.

CONTENUTO DEL MATERIALE:

Poliétilene ad alta densità (HDPE), Lycra, Nylon, Poliestere, Acciaio inossidabile, Elastomeri termoplastici (TPE)

GARANZIA:

I prodotti Breg sono dotati di una garanzia limitata contro i difetti di fabbricazione e dei materiali. Non viene fornita nessun'altra garanzia, espresa o implicita, e nessuna affermazione di o da parte del venditore, con parole o azioni, costituirà una garanzia. Consultare www.breg.com

SMALTIMENTO:

Smaltire il prodotto secondo le normative locali.

AVVISO PER GLI UTENTI: In caso di incidente grave in relazione al dispositivo, inviare una segnalazione a Breg e all'autorità competente dello Stato membro di residenza dell'utente e/o del paziente.

DEUTSCH

ZWECKBESTIMMUNG/INDIKATIONEN:

Patellofemorale Knieorthesen dienen der Kontrolle und Unterstützung bei Patienten mit patellofemorale Beschwerden infolge von Maltracking, Subluxation oder anderen patellofemorale Verletzungen.

VORGESEHENE ANWENDER:

Der vorgesehene Anwender sollte eine zugelassene Fachkraft, der Patient selbst oder die Pflegekraft des Patienten sein. Der Anwender sollte in der Lage sein, alle Anweisungen, Warnhinweise und Vorsichtsmaßnahmen in der Gebrauchsanweisung zu lesen, zu verstehen und körperlich in der Lage zu sein, diese auszuführen.

KONTRAINDIKATIONEN:

Es sind keine Kontraindikationen bekannt.

⚠️ WARNUNGEN UND VORSICHTSMASSNAHMEN:

- Lesen Sie vor der Anwendung sorgfältig die Anlegehinweise und Warnhinweise. Um die ordnungsgemäße Funktion der Orthese sicherzustellen, befolgen Sie alle Anweisungen.
- Treten während der Anwendung Schmerzen auf oder verstärken sich bestehende Schmerzen, Schwellungen, Hautreizungen oder andere Nebenwirkungen, wenden Sie sich umgehend an Ihren Arzt.
- Dieses Produkt verhindert oder mildert nicht alle Verletzungen. Eine angemessene Rehabilitation und Anpassung der Aktivitäten sind ebenfalls ein wesentlicher Bestandteil eines sicheren Behandlungsplans. Wenden Sie sich an Ihre behandelnde medizinische Fachkraft, um das sichere und geeignete Aktivitätsniveau während des Tragens dieses Produkts zu bestimmen.
- Befolgen Sie das in den Anweisungen beschriebene Anlegungs- und Pflegeverfahren.
- Nur zur Verwendung durch einen einzelnen Patienten.

GEBRAUCHSANWEISUNG:

1. Lösen Sie den oberen Gurt.
2. Ziehen Sie den äußeren Gurt über das Knie und befestigen Sie ihn an der Schlaufe auf der gegenüberliegenden Seite des Knies.
3. Stellen Sie sicher, dass Sie sich in sitzender Position befinden, wobei das Knie etwa 30 Grad gebeugt ist. Führen Sie die Orthese über das Knie, wobei die Scharniere seitlich am Bein und die Stütze entlang der äußeren Kniescheibe auszurichten sind.

GEBRAUCH UND PFLEGE:

Handwäsche bei 30 °C in warmem Wasser mit milder Seife, gründlich ausspülen. Abspülen und flach liegend an der Luft trocknen lassen. Nicht in der Waschmaschine waschen oder im Trockner trocknen. Wenn die Schiene mit Salzwasser oder Schmutz in Kontakt kommt, gründlich mit Leitungswasser spülen und an der Luft trocknen lassen.

MATERIALZUSAMMENSETZUNG:

Polyethylen hoher Dichte (HDPE), Lycra, Nylon, Polyester, Edelstahl, thermoplastisches Elastomer (TPE)

GARANTIE:

Die Verpflichtung von Breg, Inc. unter dieser Gewährleistung ist auf den Ersatz oder die Reparatur von defekten Teilen des Produkts beschränkt. Es wird keine andere, weder ausdrückliche noch stillschweigende Gewährleistung erteilt und keine Versicherungen/Erklärungen von Händlern, weder mündlich noch schriftlich, stellen eine Gewährleistung dar.

ENTSORGUNG:

Das Produkt gemäß den örtlichen Vorschriften entsorgen.

HINWEIS FÜR ANWENDER: Schwerwiegende Vorfälle in Bezug auf das Produkt sind Breg und der zuständigen Behörde des Mitgliedstaates, in dem der Anwender und/oder Patient ansässig ist, zu melden.

NORSK

BRUKSOMRÅDE/INDIKASJONER:

Patellofemorale knestøtteprodukter er utviklet for å gi kontroll og støtte til pasienter som opplever patellofemoralt ubehag som følge av feilsporing, subluksasjon eller andre patellofemorale skader.

TILTENKTE BRUKERE:

Den tiltenkte brukeren må være enten en autorisert fagperson, pasienten eller pasientens omsorgsperson. Brukeren skal være i stand til å lese, forstå og fysisk kunne følge alle anvisninger, advarsler og forsiktighetsregler som angis i denne bruksinformasjonen.

KONTRAINDIKASJONER:

Ikke aktuelt.

⚠️ ADVARSLER OG FORSIKTIGHETSREGLER:

- Les nøye gjennom monteringsanvisninger og advarsler før bruk. Følg alle anvisningene for å sikre at skinnen fungerer som den skal.
- Hvis du opplever smerte eller en økt smerte, hevelse, hudirritasjon eller andre bivirkninger mens du bruker dette produktet, må du kontakte legen din umiddelbart.
- Denne enheten verken forhindrer eller reduserer alle skader. Riktig rehabilitering og aktivitetsmodifisering er også en avgjørende del av et trygt behandlingsprogram. Rådfør deg med helsepersonell angående hva et trygt og passende aktivitetsnivå er når du bruker denne enheten.
- Følg påførings- og pleieprosessen som er beskrevet i anvisningene.
- Skal bare brukes på én pasient.

BRUKSANVISNING:

1. Løsne den øverste stroppen.
2. Trekk den ytre stroppen over kneet og fest den til løkken på motsatt side av kneet.
3. Sørg for at du er i sittende stilling med kneet bøyd ca. 30 grader. Skyv støtten opp over kneet, og sørg for at hengsleene er på linje med sidene av benet og at støttebenet er på linje langs utsiden av kneskålen.

BRUK OG VEDLIKEHOLD:

Håndvask med vann ved 30 °C med mild såpe. Skyll grundig. Skyll og legg flatt for å lufttørke. Må ikke vaskes i maskin eller tørkes i tørketrommel. Etter eksponering for saltvann eller smuss, må skinnen skylles grundig med ferskvann og lufttørkes.

MATERIALINNHOLD:

Polyetylen med høy tetthet (HDPE), lycra, nylon, polyester, rustfritt stål, termoplastisk elastomer (TPE)

GARANTI:

Breg-produkter leveres med en begrenset garanti mot produksjons- og materialefeil. Ingen annen garanti, uttrykt eller underforstået, gives, og ingen bekræftelse fra eller av selgeren, verken i ord eller handling, utgjør noen form for garanti. Se www.breg.com

AVFALLSHÅNDTERING:

Produktet skal avhendes i henhold til lokale forskrifter.

DANSK

TILSIGTET BRUG/INDIKATIONER:

Patellofemorale knæskinner er designet til at give kontrol og støtte til patienter, der har patellofemorale gener som følge af fejlstilling, subluksation eller andre patellofemorale skader.

TILSIGTEDE BRUGERE:

Den tilsigtede bruger bør være enten en autoriseret fagperson, en patient eller dennes omsorgsperson. Brugerens skal være i stand til at læse, forstå og være fysisk i stand til at udføre alle de anvisninger, advarsler og forsigtighedsregler, der er angivet i brugsanvisningen.

KONTRAINDIKATIONER:

Ikke relevant.

⚠️ ADVARSLER OG FORHOLDSREGLER:

- Læs omhyggeligt anvisninger til tilpasning og advarsler før brug. Følg alle instruktioner for at sikre, at skinnen fungerer korrekt.
- Hvis du oplever eller får forværrede smerter, hævelse, hudirritation eller andre bivirkninger i forbindelse med brugen af dette produkt, skal du straks søge lægehjælp.
- Denne enhed kan ikke forhindre eller mindske skader. Korrekt genoptræning og ændring af aktivitet er også en vigtig del af et sikkert behandlingsprogram. Rådfør dig med sundhedspersonalet om sikkert og passende aktivitetsniveau, mens du bruger denne enhed.
- Følg påførings- og rengøringsprocessen beskrevet i vejledningen.
- Kun til engangsbrug.

BRUGSANVISNING:

1. Tag den øverste strop af.
2. Træk den yderste strop hen over knæet, og sæt den fast i løkken på den modsatte side af knæet.
3. Sørg for, at du sidder ned med knæet bøjet ca. 30 grader. Skub skinnen op over knæet, og sørg for, at hengsleene er på linje med siderne af benet, og at støtten er på linje med ydersiden af knæskålen.

ANVENDELSE OG PLEJE:

Vask i hånden i 30°C (86°F) varmt vand med mild sæbe, skyl grundigt. Skyl og læg til tørre på et plant underlag. Undlad maskinvask eller tørretumbler. After exposure to salt water or dirt, thoroughly rinse the brace with fresh water and allow to air dry.

MATERIALEINHOLD:

Polyethylen med høj densitet (HDPE), lycra, nylon, polyester, rustfrit stål, termoplastisk elastomer (TPE)

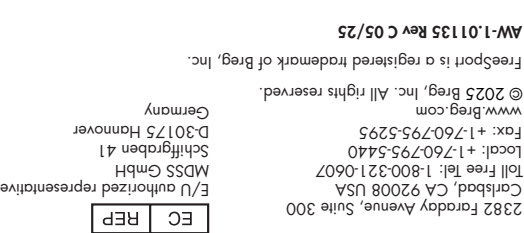
GARANTI:

Bregs produkter leveres med en begrænset garanti mod fabriktions- og materialefejl. Ingen anden garanti, udtrykt eller underforstået, gives, og ingen bekræftelse fra eller af sælger, ved ord eller handling, vil udgøre en garanti. Se www.breg.com

BORTSKAFFELSE:

Bortskaf produktet i henhold til lokale regler.

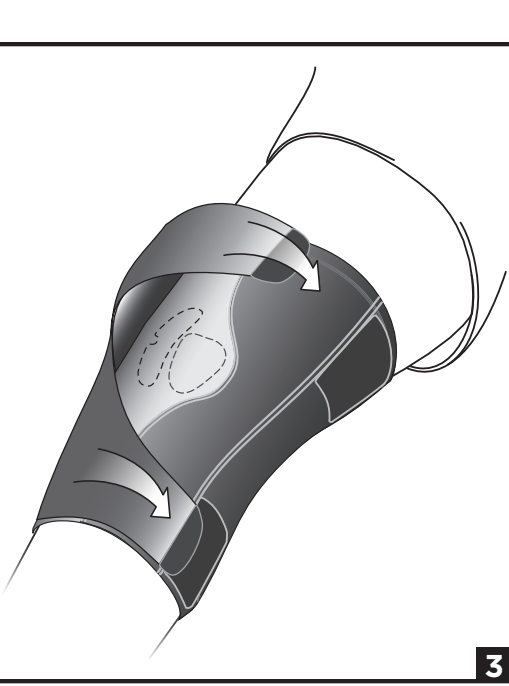
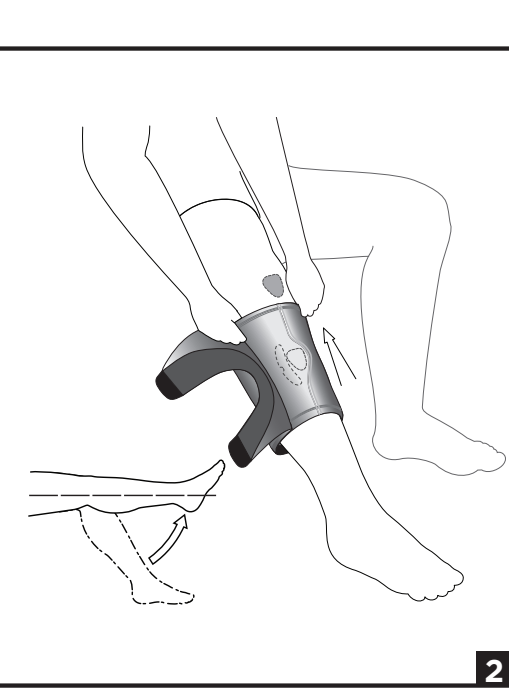
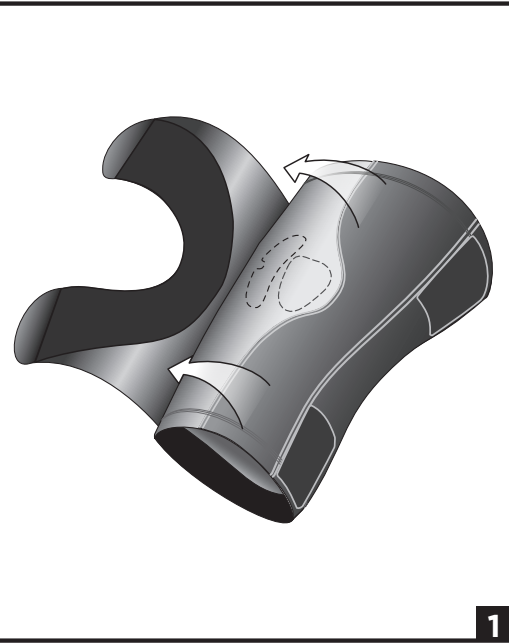
MEDELSE TIL BRUGERE: Hvis der er indtruffet alvorlige hændelser i forbindelse med enheden, skal dette rapporteres til Breg og den kompetente myndighed i regionen, hvor brugeren og/eller patienten er etableret.



FreeSport® Knee Brace

- Orthèse de genou FreeSport
- Rodillera FreeSport
- Tutore per ginocchio FreeSport
- FreeSport Knee Brace
- FreeSport knestøtte
- FreeSport Knee Brace
- FreeSport knäskydd
- FreeSport Polvituki
- FreeSport Knee Brace
- Joelheira FreeSport
- Orteza na kolano FreeSport
- Pendakap Lutut FreeSport





3

MEDDELANDE TILL ANVÄNDARE: Om något allvarligt tillbud inträffar i samband med den här produkten, rapportera detta till Breg och den behöriga myndigheten i den medlemsstat där användaren och/eller patienten är bosatt.



1

SVENSKA

AVSEDD ANVÄNDNING/INDIKATIONER:

Patellofemorala knäskyddsprodukter är utformade för att ge kontroll och stöd åt patienter som har patellofemorala besvär till följd av felaktig spårning, subluxation eller andra patellofemorala skador.

AVSEDDA ANVÄNDARE:

Den avsedda användaren bör vara en legitimerad yrkesutövare, patienten eller patientens vårdgivare. Användaren ska kunna läsa, förstå och vara fysiskt kapabel att utföra alla anvisningar, varningar och försiktighetsåtgärder som ges i informationen för användning.

KONTRAINDIKATIONER:

Ej tillämpligt.

⚠ VARNINGAR OCH FÖRSIKTIGHETSÅTGÄRDER:

- Läs noga igenom användar-/skötselinstruktioner och varningar före användning. Följ alla instruktioner för att säkerställa korrekt användning av ortosen.
- Om du upplever ökad smärta, svullnad, hudirritation eller biverkningar när du använder denna produkt, kontakta omedelbart din läkare.
- Denna enhet kommer inte att förhindra eller minska alla skador. Korrekt rehabilitering och aktivitetsanpassning är också en viktig del av ett säkert behandlingsprogram. Rådfråga din läkare angående säker och lämplig aktivitetsnivå när du bär den här enheten.
- Följ applicerings- och skötselprocessen som beskrivs i instruktionerna.
- Endast för enpatientsbruk.

BRUKSANVISNING:

- Läsa den övre remmen.
- Dra den yttre remmen över knät och fäst den i öglan på motsatt sida av knät.
- Se till att du sitter med knät böjt ungefär 30 grader. För upp skyddet över knät och se till att gångjärnen är i linje med sidorna av benet och att stödet är i linje med utsidan av knäskålen.

ANVÄNDNING OCH SKÖTSEL:

Handtvätta i 30 °C (86 °F) varmt vatten med mild tvål, skölj noggrant. Skölj och lägg ortosen plant för att lufttorka. För ej tvättas i maskin eller torktumlas. Efter kontakt med saltvatten eller smuts, skölj skyddet noggrant med sötvatten och låt lufttorka.

MATERIALINNEHÅLL:

Högdensitetspolyeten (HDPE), lycra, nylon, polyester, rostfritt stål, termoplastisk elastomer (TPE)

GARANTI:

Bregs produkter har en begränsad garanti för tillverknings- och materialfel. Ingen annan garanti, uttrycklig eller underförstådd, ges och ingen bekräftelse från säljaren, genom ord eller handling, kommer att utgöra en garanti. Se www.breg.com

KASSERING:

Kassera produkten i enlighet med lokala bestämmelser.

SUOMI

KÄYTTÖTARKOITUS/KÄYTTÖAIHEET:

Patellofemorale knäbräceproducten zijn ontworpen om controle en steun te bieden aan patiënten die een patellofemorale ongemak hebben door maltracking, ontwrichting of andere patellofemorale letsels.

BEOOGDE GEBRUIKERS:

De beoogde gebruikers zijn erkende professionals, patiënten, of verzorgers van patiënten. De gebruiker dient alle aanwijzingen, waarschuwingen en voorzorgsmaatregelen in de gebruiksaanwijzing te kunnen lezen en begrijpen en fysiek in staat te zijn om deze uit te voeren.

CONTRA-AIHEET:

Ei esteitä käytölle.

⚠ VAROITUKSET JA VAROTOIMET:

- Lue kiinnitysohjeet ja varoitukset huolellisesti ennen käyttöä. Noudata kaikkia ohjeita varmistaksesi polvituen asianmukainen toiminta.
- Jos koet tai sinulla on lisääntyntä kipua, turvotusta, ihoärsäytystä tai muita haittavaikutuksia tätä tuotetta käytäessäsi, ota välittömästi yhteyttä terveydenhuollon ammattilaiseen.
- Tämä laite ei estä tai vähennä kaikkia vammoja. Oikeanlainen kuntoutus ja aktiivisuuden muokkaaminen ovat myös olennainen osa turvallista hoito-ohjelmaa. Keskustele laillistetun terveydenhuollon ammattilaisen kanssa turvallisesta ja asianmukaisesta aktiivisuustasosta tätä laitetta käyttäessäsi.
- Noudata ohjeissa kuvattua asetus- ja hoitoprosessia.
- Vain yhden potilaan käyttöön.

KÄYTTÖOHJEET:

- Irrota ylin hienna.
- Vedä ulompi hienna polven yli ja kiinnitä se vastakkaisella puolella polvea olevaan lenkkiin.
- Varmista, että olet istuma-asennossa polvi noin 30 asteen kulmassa. Liu’uta tuki ylös polven päälle varmistuen, että saranat ovat linjassa jalan sivujen kanssa ja tuki on linjassa polvilumpion ulkoreunan kanssa.

KÄYTTÖ JA HOITO:

Pese käsin 30 °C asteisella vedellä ja miedolla saippualla, huuhtelee huolellisesti. Huuhtele ja anna kuivua vaakatasossa. Älä pese koneessa tai rumpukuivaa. Suola- tai likavedelle altistumisen jälkeen huuhtelee tuki huolellisesti makealla vedellä ja anna sen kuivua itsekseen.

MATERIAALIT:

Suuritiheyspolyeteeni (HDPE), lycra, nailon, polyesteri, ruostumaton teräs, termoplastinen elastomeeri (TPE)

TAKUU:

Bregin tuotteilla on rajoitettu takuu valmistus- ja materiaalivirheiden varalta. Mitään muuta nimenomaista tai hiljaisia takuuta ei myönnetä, eikä mikään myyjän sanoin tai teoin ilmaisema vakuutus muodosta takuuta. Katso www.breg.com

HÄVITTÄMINEN:

Hävitätä tuote paikallisten määräysten mukaisesti.



HUOMAUTUS KÄYTTÄJILLE: Jos laitteeseen liittyen sattuu vakava vaaratilanne, siitä tulee ilmoittaa Bregille ja käyttäjän ja/tai potilaan osinmaan valvontaviranomaiselle.



KENNISGEVING AAN GEBRUIKERS: Indien zich een ernstig incident heeft voorgedaan met betrekking tot het hulpmiddel, dient dit te worden gemeld aan Breg en de bevoegde autoriteit van de lidstaat waar de gebruiker en/of de patiënt is gevestigd.

AVISO AOS USUÁRIOS: Caso ocorra algum incidente grave em relação ao dispositivo, informe à Breg e à autoridade competente do Estado Membro no qual o usuário e/ou paciente está sediado.



1

NEDERLANDS

BEOOGD GEBRUIK/INDICATIES:

Patellofemorale kniebraceproducten zijn ontworpen om controle en steun te bieden aan patiënten die een patellofemorale ongemak hebben door maltracking, ontwrichting of andere patellofemorale letsels.

BEOOGDE GEBRUIKERS:

De beoogde gebruikers zijn erkende professionals, patiënten, of verzorgers van patiënten. De gebruiker dient alle aanwijzingen, waarschuwingen en voorzorgsmaatregelen in de gebruiksaanwijzing te kunnen lezen en begrijpen en fysiek in staat te zijn om deze uit te voeren.

CONTRA-INDICATIES:

Niet van toepassing.

⚠ WAARSCHUWINGEN EN VOORZORGSMATREGELEN:

- Lees vóór gebruik de aanwijzingen voor bevestiging en passend maken en waarschuwingen goed door. Volg alle aanwijzingen op om een goed resultaat van de brace te bereiken.
- Indien u een verhoogde pijn, zwelling, huidirritatie of andere bijwerkingen ervaart of heeft tijdens het gebruik van dit product, onmiddellijk uw medische professional raadplegen.
- Dit hulpmiddel zal niet alle letsels voorkomen of verminderen. Een goede rehabilitatie en aanpassing van de activiteiten vormen ook een essentieel onderdeel van een veilig behandlingsprogramma. Raadpleeg uw erkende professionele zorgverlener over een veilig, geschikt activiteitsniveau tijdens het dragen van dit hulpmiddel.
- Volg de procedure voor aanbrenging en verzorging in de gebruiksaanwijzing.
- Alleen voor gebruik door één patiënt.

GEBRUIKSAANWIJZING:

- Maak de bovenste band los.
- Trek de band aan de buitenkant over de knie en maak hem aan de lus op de tegenovergestelde zijde van de knie vast.
- Zorg ervoor dat u in een zittende positie bent met de knie ongeveer 30 graden gebogen. Schuif de brace omhoog over de knie terwijl u ervoor zorgt dat de scharnieren in lijn zijn met de zijdes van het been en dat de steunband langs de buitenkant van de knieschijf is uitgelijnd.

GEBRUIK EN ONDERHOUD:

Met de hand wassen in water van 30°C (86°F) met milde zeep, daarna grondig uitspoelen. Afspoelen en plat neerleggen om aan de lucht te laten drogen. Niet in de wasmachine wassen of in de wasdroger drogen. Na blootstelling aan zout water of vuil, de brace grondig afspoelen met schoon water en aan de lucht laten drogen.

MATERIALEN INHOUD:

Hogedichtheidspolyethyleen (HDPE), lycra, nylon, polyester, roestvrij staal, thermoplastisch elastomeer (TPE)

GARANTIE:

Breg-producten worden geleverd met een beperkte garantie tegen fabricage- en materiaalfouten. Er wordt geen andere expliciete of impliciete garantie gegeven en geen verklaring van of door de verkoper, door woorden of handelingen, zal een garantie vormen. Zie www.breg.com

AFVOER:

Product volgens de plaatselijke voorschriften afvoeren.

PORTUGUÊS

UTILIZAÇÃO PREVISTA/INDICAÇÕES:

Os produtos de fixação patelofemoral do joelho foram concebidos para proporcionar controlo e apoio a doentes com desconforto patelofemoral resultante de mau alinhamento, subluxação ou outras lesões patelofemorais.

UTILIZADORES PREVISTOS:

O utilizador previsto deve ser um profissional licenciado, o doente ou o prestador de cuidados do doente. O utilizador deverá ser capaz de ler, compreender e ser fisicamente capaz de executar todas as instruções, avisos e precauções fornecidas nas informações de utilização.

CONTRAINDICAÇÕES:

Não aplicável.

⚠ ADVERTÊNCIAS E PRECAUÇÕES:

- Leia atentamente as instruções de montagem e as advertências antes da utilização. Para garantir o desempenho correto da joelheira articulada, siga todas as instruções.
- Se sentir ou tiver um aumento da dor, inchaço, irritação da pele ou quaisquer reações adversas durante a utilização deste produto, consulte imediatamente o seu médico.
- Este dispositivo não evita ou reduz todas as lesões. A reabilitação adequada e a modificação da atividade são também uma parte essencial de um programa de tratamento seguro. Consulte o seu profissional de saúde autorizado relativamente ao nível de atividade seguro e adequado enquanto usa este dispositivo.
- Siga o processo de aplicação e conservação descrito nas instruções.
- Para utilizar num único doente.

INSTRUÇÕES DE UTILIZAÇÃO:

- Desaperte a correia superior.
- Puxe a correia exterior sobre o joelho e prenda-a ao laço no lado oposto do joelho.
- Certifique-se de que está numa posição sentada com o joelho dobrado a cerca de 30 graus. Faça deslizar a órtese sobre o joelho, certificando-se de que as dobradiças estão alinhadas com os lados da perna e que o contraforte está alinhado ao longo do exterior da rótula.

UTILIZAÇÃO E CUIDADOS:

Lavar à mão em água a 30 °C (86 °F) com sabão neutro e enxaguar abundantemente. Enxague e deixe secar horizontalmente ao ar livre. Não lave ou seque na máquina. Após a exposição à água salgada ou à sujidade, lave bem a órtese com água doce e deixe-a secar ao ar.

COMPOSIÇÃO DO MATERIAL:

Poliétileno de alta densidade (HDPE), lycra, nylon, poliéster, aço inoxidável, elastómero termoplástico (TPE)

GARANTIA:

Os produtos Breg são fornecidos com uma garantia limitada contra defeitos de fabrico e de material. Nenhuma outra garantia, expressa ou implícita, e nenhuma afirmação do ou pelo vendedor, por palavras ou ações, constituirá uma garantia. Consulte www.breg.com

ELIMINAÇÃO:

Elimine o produto de acordo com os regulamentos locais.



AVISO AOS USUÁRIOS: Caso ocorra algum incidente grave em relação ao dispositivo, informe à Breg e à autoridade competente do Estado Membro no qual o usuário e/ou paciente está sediado.



1

POLSKI

PREZERNACZENIE / WSKAZANIA:

Produkty do stabilizacji stawu rzepkowo-udowego zapewniają kontrolę i podparcie w przypadkach odczuwania dolegliwości w obrębie stawu rzepkowo-udowego spowodowane nieprawidłowym torem ruchu rzepki, częściowym jej zwichnięciem lub innymi urazami tego stawu.

PREZERNACZENIE:

Użytkownikom docelowym powinien być licencjonowany specjalista, pacjent lub opiekun pacjenta. Użytkownik powinien być w stanie przeczytać, zrozumieć i być w stanie fizycznie wykonać wszystkie wskazówki, ostrzeżenia i uwagi zawarte w ulotez informacyjnej.

PRZECIWWSKAZANIA:

Nie dotyczy.

⚠ OSTRZEŻENIA I ŚRODKI OSTROŻNOŚCI:

- Przed użyciem należy uważnie przeczytać instrukcję montażu i ostrzeżenia. Aby zapewnić prawidłowe działanie ortezy, należy postępować zgodnie ze wszystkimi instrukcjami.
- W razie pojawienia się lub zwiększenia się bólu, obrzęku, podrażnienia skóry lub jakichkolwiek innych działań niepożądanych podczas używania tego produktu, natychmiast należy zasięgnąć porady lekarza.
- Urządzenie to nie zapobieganie wszystkim obrażeniom ani nie zmniejszy ich skutków. Modyfikacja aktywności i odpowiednia rehabilitacja stanowią istotną część bezpiecznego programu leczenia. Skonsultuj się z lekarzem w sprawie bezpiecznego i odpowiedniego zakresu aktywności podczas noszenia tego produktu.
- Przestrzegaj zasad stosowania i pielęgnacji zawartych w instrukcji.
- Do użytku tylko przez jednego pacjenta.

INSTRUKCJA UŻYCIA:

- Odepnij górny pasek.
- Przeciwnij zewnętrzny pasek w poprzek kolana i przymocuj go do pętli po przeciwnej stronie kolana.
- Wykonuj te czynności w pozycji siedzącej, z kolanem zgiętym pod kątem około 30 stopni. Wsuń ortezę na kolano tak, aby zawiasy znalazły się po bokach nogi, a pelota była po zewnętrznej stronie rzepki.

UŻYTKOWANIE I PIELĘGNACJA:

Prac ręcznie w wodzie o temp. 30°C (86°F) z dodatkiem delikatnego mydła, dokładnie oplukać. Należy je wypłukać i rozłożyć na płasko na powietrzu aż do wyschnięcia. Nie prac w pralce ani nie suszyć w suszarce bębnowej. Po narażeniu na działanie słonej wody lub zabrudzeniu, ortezę należy dokładnie wypłukać wodą słodką i zostawić do wyschnięcia na powietrzu.

SKŁAD MATERIAŁU:

Polietylen o wysokiej gęstości (HDPE), lycra, nylon, poliester, stal nierdzewna, elastomer termoplastyczny (TPE)

GWARANCJA:

Produkty Breg objęte są ograniczoną gwarancją na wady produkcyjne i materiałowe. Nie udziela się żadnej innej gwarancji, wyraźnej ani dorozumianej, i żadne oświadczenie sprzedawcy, słowne lub czynnie, nie będzie stanowiło gwarancji. Zobacz www.breg.com

UTYLIZACJA:

Produkt należy utylizować zgodnie z lokalnymi przepisami.



UWAGA DO UŻYTKOWNIKÓW: Jeżeli wystąpiło jakiegokolwiek poważne zdarzenie pozostające w związku z wyrobem, należy powiadomić o nim firmę Breg i właściwy organ państwa członkowskiego zamieszkiwanego przez użytkownika i/ lub pacjenta.

BAHASA MELAYU

TUJUAN PENGGUNAAN / PETUNJUK:

Produk pendakap lutut patelofemoral direka untuk memberi kawalan dan sokongan kepada pesakit yang mengalami ketidakselesaan patelofemoral yang berpunca daripada malajatan, subluksasi atau kecederaan patelofemoral yang lain.

SASARAN PENGGUNA:

Pengguna sasaran hendaklah ahli profesional berlesen, pesakit atau penjaga pesakit. Pengguna hendaklah tahu membaca, memahami dan secara fizikal mampu melakukan semua arahan, amaran dan langkah berjaga-jaga yang diberikan dalam maklumat penggunaan.

KONTRAINDIKASI:

Tidak Berkenaan.

⚠ AMARAN DAN LANGKAH BERJAGA-JAGA:

- Baca arahan pemasangan dan amaran dengan teliti sebelum menggunakan produk. Untuk memastikan prestasi pendakap yang terbaik, ikut semua arahan.
- Jika anda mengalami kesakitan yang bertambah teruk, bengkak, kerengsaan kulit atau apa-apa tindak balas buruk semasa menggunakan produk ini, rujuk pakar perubatan anda dengan segera.
- Peranti ini tidak akan mencegah atau mengurangkan semua kecederaan. Pemulihan dan pengubahsuaian aktiviti yang betul juga merupakan bahagian penting dalam program rawatan yang selamat. Rujuk pakar penjagaan kesihatan berlesen anda berkenaan tahap aktiviti yang selamat dan sesuai semasa memakai peranti ini.
- Ikutiproses penggunaan dan penjagaan yang diterangkan dalam arahan.
- Untuk kegunaan seorang pesakit sahaja.

ARAHAN PENGGUNAAN:

- Lepaskan tali di bahagian atas.
- Tarik tali di bahagian luar merentasi lutut dan ikat pada gelung di sebelah bahagian bertentangan lutut.
- Pastikan ada berada pada posisi duduk dengan lutut dibengkokkan kira-kira 30 darjah. Seret pendakap ke atas lutut sambil memastikan engsel diselaraskan dengan sisi kaki dan penyangga diselaraskan sepanjang bahagian luar tempurung lutut.

PENGGUNAAN DAN PENJAGAAN:

Basuh tangan dengan air suam 30°C (86°F) menggunakan sabun lembut, kemudian bilas hingga bersih. Bilas dan ratakan untuk dikeringudarakan. Jangan basuh menggunakan mesin atau keringkan dengan pengering. Selepas terdedah kepada air mesin atau kotoran, bilas pendakap sehingga bersih menggunakan air bersih dan biarkan kering di udara.

KANDUNGAN BAHAN:

Poliethilena ketumpatan tinggi (HDPE), Likra, Nilon, Poliester, Keluli Tahan Karat, termoplastik elastomer (TPE)

JAMINAN:

Produk Breg disertakan dengan jaminan terhad terhadap kecacatan pengilangan dan bahan. Tiada jaminan lain, sama ada secara tersurat atau tersirat, diberikan. Sebarang pernyataan lisan atau tindakan oleh penjual tidak akan dianggap sebagai jaminan. Maklumat lanjut boleh didapati di www.breg.com

PELUPUSAN:

Buang produk mengikut peraturan tempatan.



NOTIS KEPADA PENGGUNA: Jika sebarang insiden serius telah berlaku yang berkaitan dengan peranti, laporkan kepada Breg dan pihak berkuasa kompeten Negara Anggota tempat pengguna dan/atau pesakit berada.



1